

## Síntese de resultados da Campanha SEM/DESC 2013

A edição da **Semana Europeia da Mobilidade/Dia Europeu Sem carros - 2013**, contou com a participação de **47 países**, 39 dos quais, da Europa. Apesar de esta ser uma iniciativa europeia, há países de outros continentes (17%) que, anualmente, já vêm sendo uma presença habitual. Esta adesão mobilizou um total de **1931 localidades**.

### 1. Tema Transversal - “Ar limpo - Está nas tuas mãos”

Esta edição da Semana Europeia da Mobilidade teve como objetivo a melhoria da qualidade do ar, um ar mais limpo e, dessa forma, contribuir para uma Europa mais saudável, mais feliz. Todos sabemos que cidades mais limpas são cidades mais saudáveis. Um ar limpo de impurezas contribui para uma vida mais longa, numa média de mais oito meses, e reduz ainda a possibilidade de problemas de saúde, respiratórios e cardiovasculares. O ar saturado de poluentes, tais como material particulado e dióxido de azoto aumenta o risco de doenças pulmonares, incluindo a asma, a pneumonia e cancro do pulmão. E não é só a saúde humana, que é afetada - a poluição do ar prejudica o meio ambiente, resultando em acidificação, perda de biodiversidade, redução de ozono e alterações climáticas. Alterando os hábitos de transporte estamos a contribuir para o combate à poluição do ar das nossas cidades. Para a edição deste ano, o tema central da Semana Europeia da Mobilidade é, “**Ar limpo - Está nas tuas mãos!**”, e pretende refletir o poder que os cidadãos detêm, através das suas escolhas de mobilidade, em melhorar a qualidade do ar. É um lembrete de que todos nós temos um papel a desempenhar e de que as mudanças, mesmo que pareçam pequenas, como o uso de bicicleta nas deslocações ao invés do carro, ou a opção por meios de transporte públicos, ou ainda a escolha de caminhar, podem melhorar a nossa qualidade de vida.



Leiria



Almada

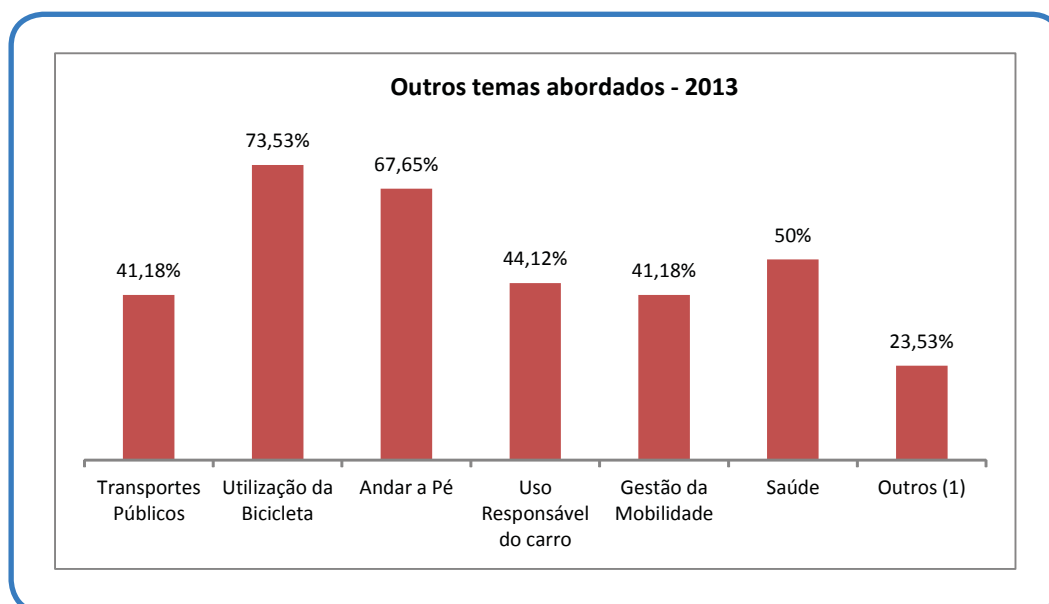
Os dados compilados para esta síntese referem-se às Fichas de Avaliação Local enviadas por 34 das 47 C.M. aderentes, ou seja, 72,34% fizeram a avaliação da iniciativa.

Nesta edição de 2013, cujo tema central foi “Ar limpo - está nas tuas mãos!”, foram inúmeras as ações desenvolvidas, organizadas e asseguradas pelas autoridades locais, muitas delas, no âmbito do tema e relacionadas com a Qualidade do Ar.

Para além do tema específico, outros temas foram abordados, igualmente no contexto de uma mobilidade mais sustentável e uma melhor qualidade de vida, dando o mote para muitas outras ações realizadas.

Continuamos a verificar que as CM privilegiam os modos suaves de transporte, como a bicicleta e andar a pé, na organização das suas ações e que a “saúde”, através de rastreios e exames médicos gratuitos, continua também a ser um tema muito presente no evento, iniciativas que obtêm grande adesão por parte da população. Tal como em anos anteriores, menos de metade dos municípios preparou atividades relacionadas com temas como o uso responsável do carro, os transportes públicos e a gestão da mobilidade.

Como algumas das ações desenvolvidas durante esta edição, para além das mais variadas atividades de segurança rodoviária, lúdicas, desportivas e culturais, a maioria dos programas integrou passeios de bicicleta e pedestres (caminhadas, trilhos ecológicos, bikepapers e gincanas, maratonas); sessões de sensibilização, seminários, workshops, exposições, palestras, debates, no âmbito da mobilidade sustentável e do ambiente; utilização de transportes públicos gratuitos e ações de sensibilização para o seu uso; exposição e utilização de veículos não poluentes.



(1) Alterações climáticas; Ordenamento do território; Qualidade do ar; Acessibilidades para todos; Regras de cidadania; Ruas vivas; Gestão de recursos; Resíduos; Eficiência energética; Arborização, Segurança rodoviária; Agricultura biológica; turismo sustentável

Salienta-se uma parceria entre dois municípios, com uma ação levada a cabo pela Câmara de Lisboa e a Câmara de Almada. A iniciativa “Duas margens, duas rodas” (uma 2ª edição) consistiu num ciclo passeio entre Lisboa (com partida no Campo Pequeno) e Almada (terminando no centro da cidade), passando por locais emblemáticos das duas cidades e que contou com a adesão de mais de 1000 cidadãos. Para melhor assegurar esta ação, o passeio incluiu viagens grátis nos comboios da Fertagus e barcos da Transtejo.



Lisboa



Mirandela

Os programas das CM integraram variadas ações, a maioria implicando diretamente os munícipes, proporcionando momentos de lazer e convívio entre a população e entre as diferentes gerações, o desfrute de zonas sem tráfego automóvel, mas também ações de sensibilização para a escolha de modos de transporte mais sustentáveis e, através de recolhas de contributos, sessões de debates e esclarecimentos, uma maior implicação e responsabilização de todos e assim, uma maior participação inclusivamente nas medidas e políticas da autarquia com vistas a um concelho mais sustentável.



Vila Nova de Gaia



Coruche

## 2. Câmaras Municipais Aderentes

Águeda; Alcochete; Aljustrel; Almada; **Anadia**; Arganil; Barcelos; Barreiro; Bragança; Cabeceiras de Basto; Caldas da Rainha; Caminha (Caminha e Vila Praia de Âncora); Castelo de Paiva; Chaves; Coruche; Évora; Fafe; Faro; Figueira da Foz (Buarcos; Figueira da Foz; Alhadadas; Paião; S. Julião); Funchal; Guarda; Leiria; Lisboa; Loulé (Loulé; Quarteira e Vilamoura); Lourinhã; Matosinhos; Mértola; Mirandela; Moita; Montijo; Oeiras; Oliveira de Azeméis; Palmela (Águas de Moura; Palmela; Pinhal Novo; Poceirão e Quinta do Anjo); Portalegre; Porto; Santarém; Santo Tirso; São João da Madeira; Seixal; Serpa; Setúbal; Sever do Vouga; Torres Vedras; Viana do Castelo; Vila Franca de Xira (concelho todo); Vila Nova de Gaia (concelho todo); Vila Real.

**Nota:** A C.M. marcada a negrito foi um município estreante.

**Total: 47 CM aderentes respetivamente com 57 localidades (26 CM participantes e 21 CM apoiantes) tendo 17 Municípios participado na SEM.**

## 2.1. Localidades aderentes

Dos 47 municípios aderentes, 4 deles participaram com mais do que uma localidade, como foi o caso de Caminha, Figueira da Foz, Loulé e Palmela. Já Vila Franca de Xira e Vila Nova de Gaia tiveram ações em todo o concelho.

Desses 47, 26 aderiram na figura de participantes, cumprindo todos os critérios estabelecidos pela Coordenação Europeia, assegurando 13 deles ambas as iniciativas, Semana Europeia da Mobilidade e Dia Europeu Sem Carros, 9 apenas o DESC e 4 a SEM (estes encerraram uma zona ao tráfego automóvel num outro dia da semana que não o 22 de Setembro).

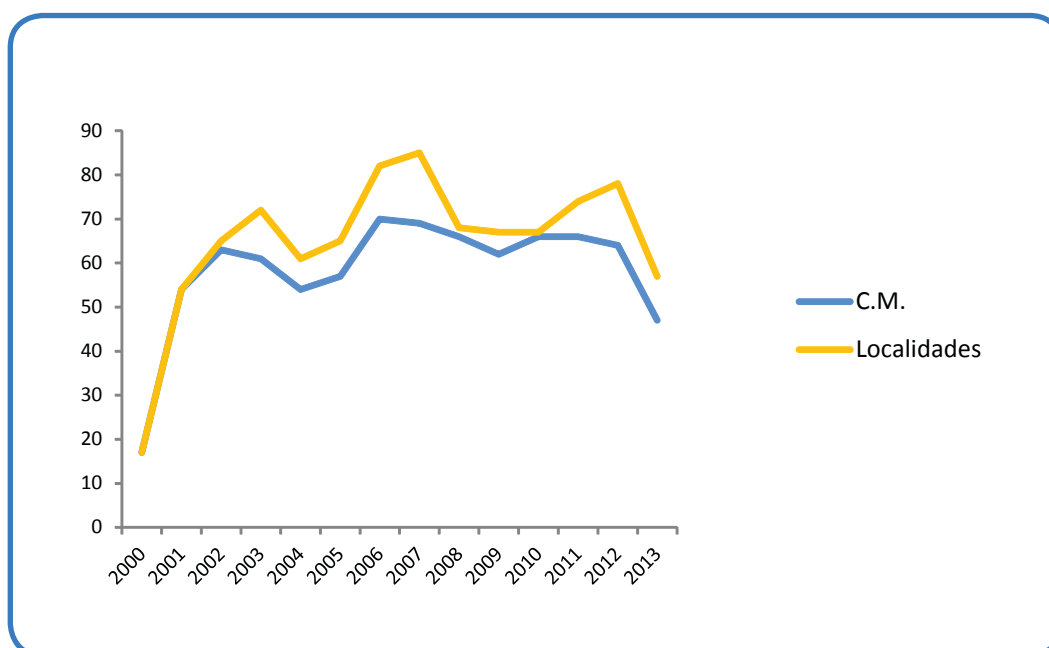


Cabeceiras de Basto



Mértola

CM e Localidades aderentes de 2000 a 2013



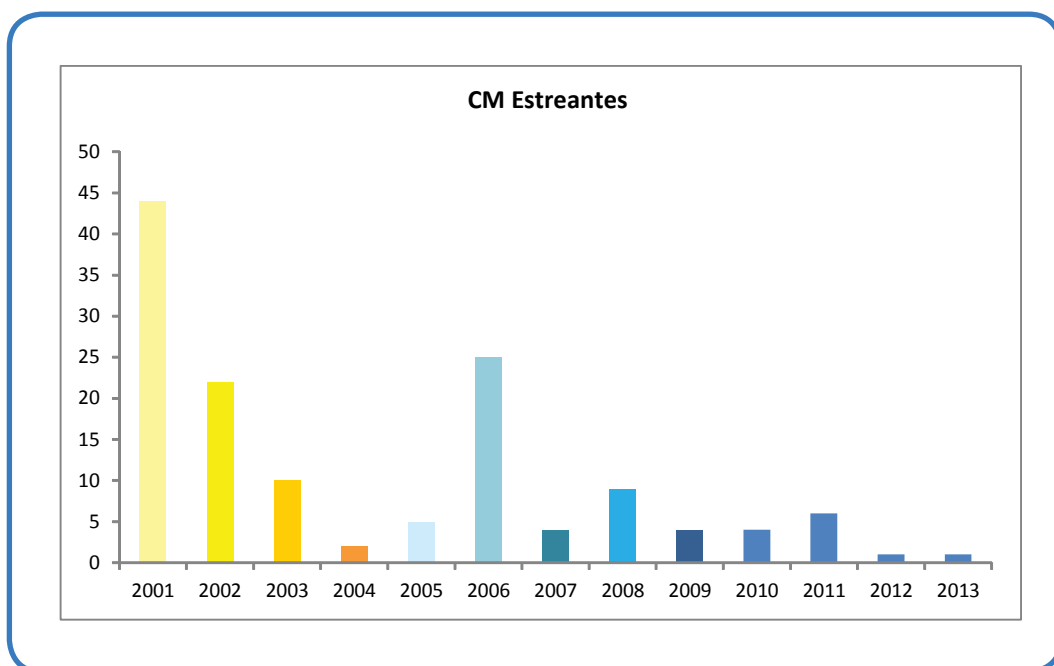
Desde a iniciativa pioneira em 2000, até à última realizada, já participaram 206 localidades correspondentes a 146 municípios ou seja, a 47% do total das CM a nível nacional.



A iniciativa de 2006 foi a que contou com uma maior adesão de Municípios, 70 na sua totalidade, sendo que foi em 2007 que as localidades obtiveram uma maior expressão com a adesão de 85. Embora na primeira edição deste projeto europeu se tenha verificado uma fraca adesão (17 C.M.) e na edição imediatamente a seguir, um forte incremento nas participações, nos anos seguintes e até 2012, podemos considerar que esta se manteve estável, com uma média de participação de 59 Câmaras Municipais e de 66 localidades por ano. Este ano o número de participações diminuiu, tendo muitas das Autoridades locais invocado a aproximação das eleições autárquicas como uma condicionante à preparação do evento e, conseqüentemente à sua adesão.

Desde o 1º ano desta iniciativa que Évora se distingue por ser a única autarquia que, até à data, participou anualmente. Em número considerável são já os municípios que participam ininterruptamente desde 2001.

Nesta 14ª edição do DESC e 12ª da SEM, e à semelhança de 2012, houve apenas um Município estreado, Anadia.



Anadia



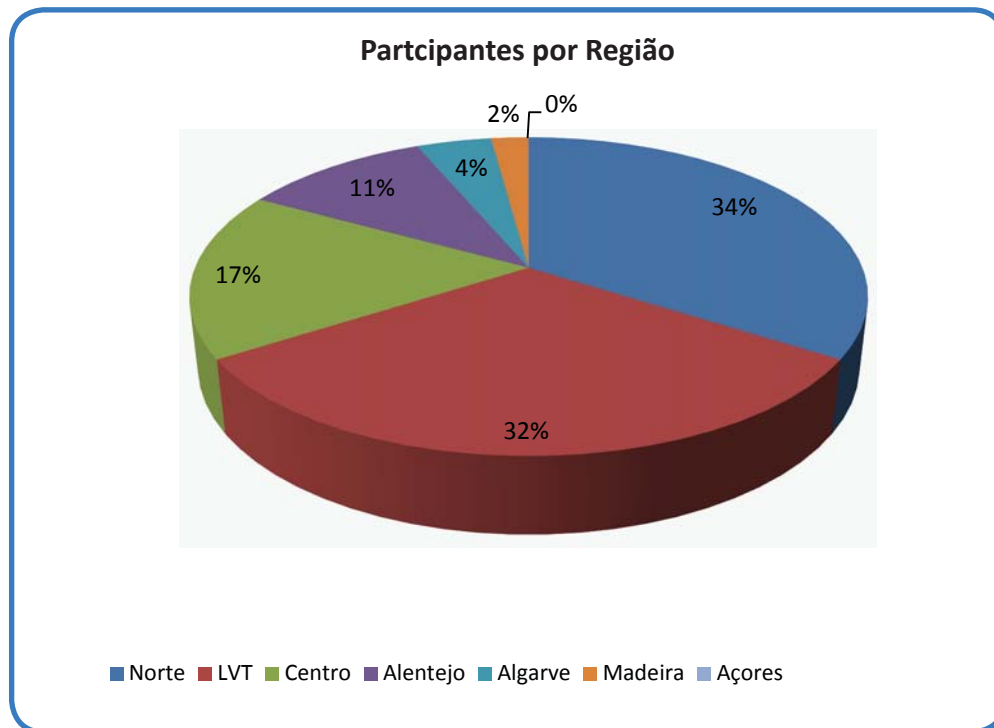
Anadia

### 3. Distribuição geográfica de Municípios envolvidos, por região

À semelhança das edições anteriores foram as regiões Norte, LVT e Centro, que obtiveram uma maior percentagem de adesões ao evento. Contudo, e comparativamente com 2012 constatou-se um decréscimo no número de adesões da região Centro, o ano passado com a maior percentagem de participações e, este ano, muito abaixo do total das regiões Norte e LVT.

Da região de Portugal continental, o Algarve, contou com o menor número de municípios aderentes, situação que se tem verificado todos os anos.

A Região Autónoma da Madeira contou apenas com a adesão de um município e os Açores não tiveram qualquer localidade a aderir ao evento, tal como no ano passado.



### 4. Medidas Permanentes

Desde 2004, por imposição da Coordenação Europeia, que o lançamento ou a implementação de Medidas Permanentes (pelo menos uma) no contexto da Mobilidade Sustentável é um requisito para se aderir, na qualidade de participante, a esta iniciativa. No entanto, tomando a dianteira, desde a primeira iniciativa que Portugal e Espanha consideraram a sua implementação como uma condição para os municípios poderem participar.

Desde 2000 e, até à última edição da Semana Europeia da Mobilidade, já foram implementadas em Portugal, **2673** Medidas.

Os municípios participantes na edição DESC/SEM 2013 planearam implementar **183 medidas permanentes**.

Através da avaliação realizada pelas 34 C.M. que enviaram as respetivas Fichas de Avaliação, foi possível confirmar, a implementação de 115 medidas permanentes. Se contabilizarmos, também, as planeadas mas cujas C.M. não enviaram Ficha de Avaliação, pode-se referir que, no ano de 2013, se contabilizou um total de **165** medidas (uma média de 3,5 por município).

Dos 47 municípios aderentes, apenas **8** não implementaram nenhuma medida permanente.



**Andar de bicicleta pode ser muito divertido mas é preciso ter atenção a algumas regras de segurança muito importantes.**



**A condução deve ser prudente e sem precipitações, não se limitando a seguir as regras do Código da Estrada, mas também a prever as possíveis situações perigosas.**

**FONTES:** <http://www.marinbike.org> || <http://eupedalo.blogspot.com>

**APOIO:** PSP | Malandros BTT | Saloios da BTT | Amigos do Pedal | Amigos de Agostinho | Escola de Ciclismo da Silveira | UDO






**O CONDUTOR DA AGOSTINHA DEVE:**

- Circular no sentido do trânsito;
- Seguir as marcações das estradas e ciclovias;
- Ao circular no passeio, afastar-se das portas dos prédios, lojas e respeitar os peões;
- Respeitar os sinais de trânsito;
- Evitar andar aos ziguezagues entre as viaturas;
- Antecipar a abertura inesperada das portas e eventuais mudanças de via dos automobilistas;
- Travar moderadamente, utilizando ambos os travões de forma equilibrada e homogénea;
- Atravessar a passadeira com a bicicleta na mão;
- Respeitar as regras da prioridade;
- Sinalizar com a mão as intenções de marcha;
- Utilizar a campainha para avisar da sua presença;
- Tornar-se visível, circulando à noite com a luz acesa;
- Usar cadeado para prender a bicicleta sempre que usar um *bikepark* e não uma *bikestation*;
- Não adotar comportamentos perigosos (acrobacias, descer escadas, fazer corridas, etc.);
- Acondicionar os volumes no cesto de transporte;
- Não utilizar telemóveis ou auscultadores.

Torres Vedras



Mértola

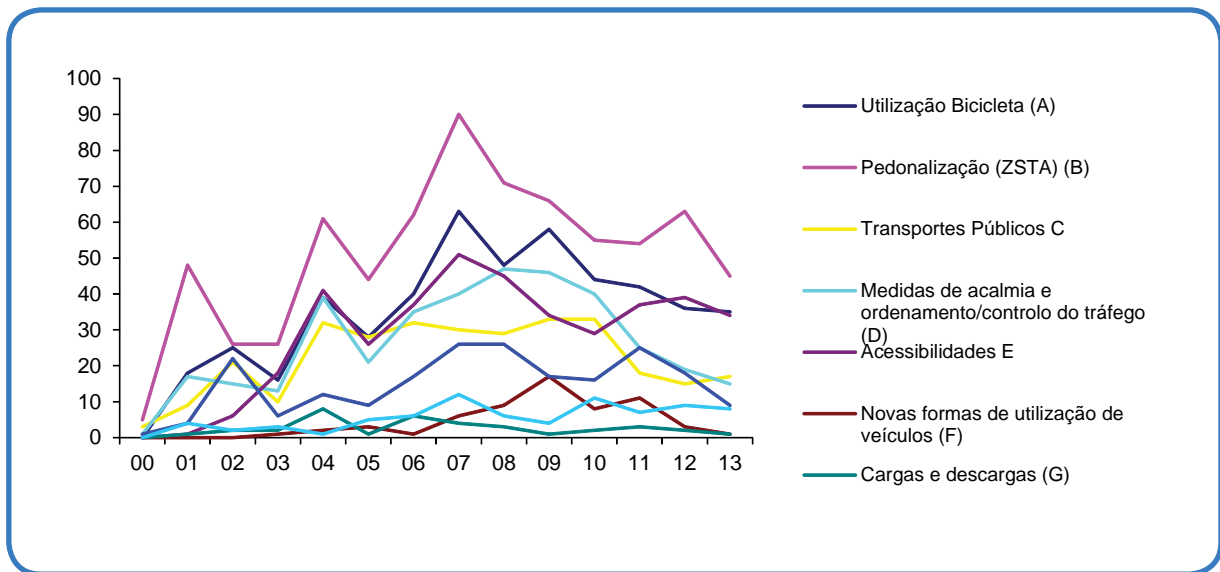


Palmela

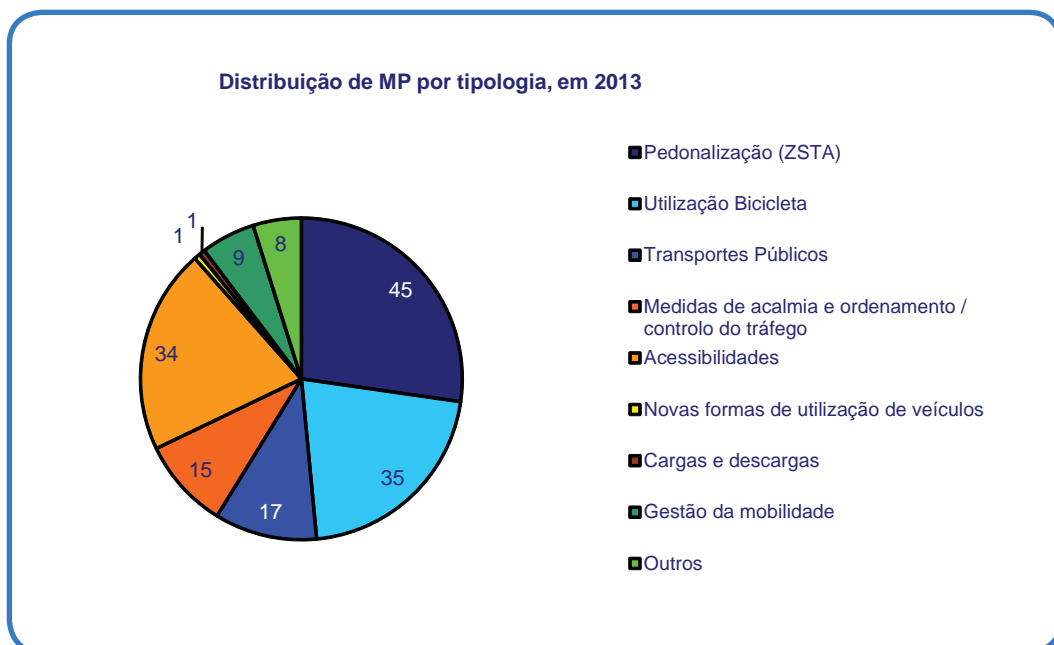
O ano em que se verificou um maior incremento de Medidas Permanentes foi 2007, com uma média de 4,7 por participação.

Ano	2000	2001	2002	2003	2004	2005	2006	2007	2008	2009	2010	2011	2012	2013
Nº total de C.M.	17	54	63	61	54	57	70	69	66	62	66	66	64	47
Nº total de MP	10	102	119	95	235	165	236	322	284	276	238	222	195	165
Média por CM	0,6	1,9	1,9	1,5	4,3	2,9	3,4	4,7	4,3	4,4	3,6	3,4	3	3,5

Continua a verificar-se um maior investimento em medidas que, diretamente, privilegiam a mobilidade do peão, incidindo em áreas como a pedonalização (até à data com um total de 716 medidas implementadas), utilização da bicicleta (implementadas até 2013, 492 medidas) e, acessibilidades (com um total de 398 medidas), já que se constata um maior número de medidas implementadas nessas categorias.



Menor relevância tiveram, as novas formas de utilização de veículos (apenas 62 medidas implementadas desde 2000), as cargas e descargas (com 36 medidas ao longo destes anos), tendo-se implementado um número muito reduzido de medidas nessas vertentes, como se pode constatar.





## 5. Monitorizações

### 5.1. Impacte Social

Nesta edição, apenas dois municípios aplicaram os inquéritos para avaliação do Impacte Social, nomeadamente Arganil e Vila Nova de Gaia.

À semelhança do ano passado, o número demasiado reduzido de dados não permite uma avaliação inviabilizando, desta forma, a Avaliação do Impacte Social do evento, a nível nacional.

### 5.2. Níveis de Ruído

Apenas foram realizadas quatro monitorizações do ruído nomeadamente Évora, Mirandela, Setúbal e Torres Vedras. Embora os dados estivessem de acordo com as diretrizes facultadas por esta agência, a insuficiente amostra não permite a avaliação nacional da monitorização do ruído.

### 5.3. Qualidade do Ar

Este ano apenas o município de Évora enviou os resultados da monitorização da qualidade do ar inviabilizando-se, desta forma, a realização da avaliação nacional da monitorização da qualidade do ar

### 5.4. Contagem de Tráfego

Foi apenas realizada uma contagem dos fluxos de tráfego, esta pelo Município de Cabeceiras de Basto. Os dados disponíveis não asseguram amostra suficiente para uma avaliação nacional.

## 6. Parcerias

As parcerias são de extrema importância para a concretização e o êxito de muitas das ações desenvolvidas pelos municípios durante o evento. Contribuem para o planeamento de uma maior diversidade de ações, e permitem o envolvimento de um maior número de agentes na divulgação da iniciativa e na mobilização dos cidadãos para uma maior participação, tornando a campanha mais abrangente e, consequentemente, mais eficaz.

À semelhança dos anos anteriores, a grande maioria das CM estabeleceu parcerias com as **Forças de Segurança, (64,71%)**, com **Estabelecimentos de Ensino (55,88%)** e, este ano, metade das CM estabeleceu parcerias com Empresas de vários sectores de atividade. Com percentagens inferiores, mas ainda assim relevantes, as CM tiveram como parceiros: comerciantes, coletividades, associações diversas, operadores de transportes públicos, entre outros (1).

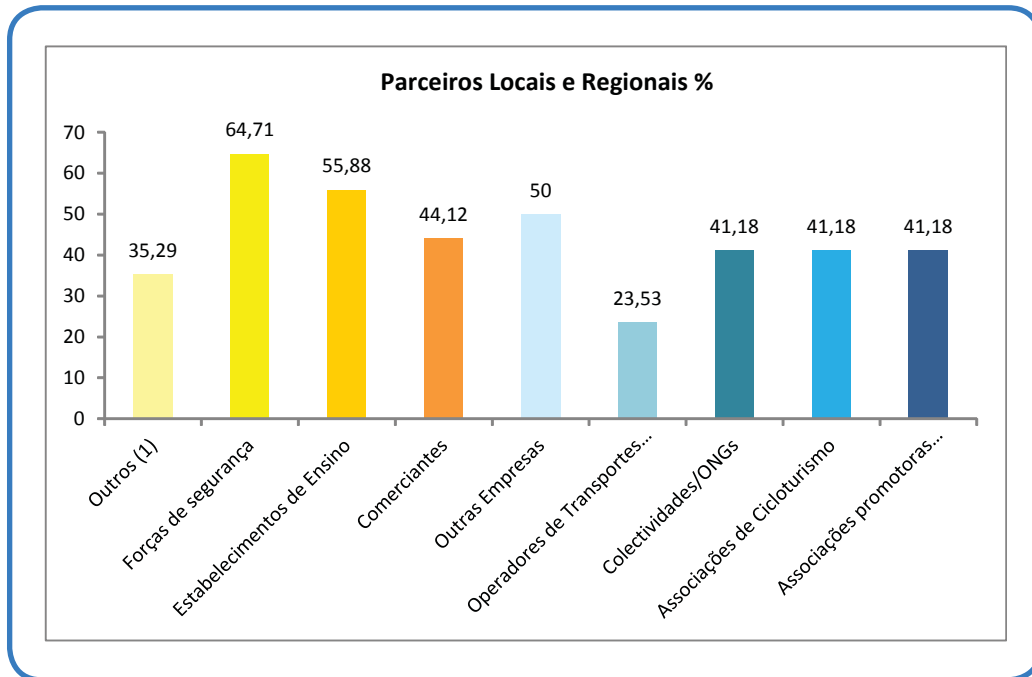




Loulé



Mirandela



(1) Bombeiros; Cruz Vermelha; Associações diversas; Agências de Energia; Juntas de Freguesia; Centros de Saúde; Empresas Municipais; Consultores; LNEC; Órgãos de Comunicação Local; Organismos públicos; e.o..



Porto



Mértola

## 7. Campanhas de Informação / Comunicação

Como vem sendo prática desta Agência, o folheto anual para apresentação da Semana da Mobilidade editado, como habitualmente, pela Coordenação Europeia, foi traduzido e adaptado para português e disponibilizado, digitalmente, no portal da Agência Portuguesa do Ambiente, na página da SEM, <http://www.apambiente.pt/divulgacao/Projectos/SemanaEuropeiaMobilidade/Paginas/default.aspx> para consulta e eventual download.



»

A edição de 2013 da Semana da Mobilidade tem, como tema central, "Ar Limpo - está nas tuas mãos". Este ano dar-se-á particular atenção ao impacto que o transporte e os nossos estilos de deslocação diários têm sobre a qualidade do ar que respiramos e sobre a nossa saúde. Através da promoção de campanhas de sensibilização e da oferta de transportes alternativos, as cidades podem tornar-se espaços mais atrativos para as pessoas viverem, podendo, assim, contribuir decisivamente para a proteção da nossa saúde e promover um futuro mais sustentável para todos, porque, é preciso não esquecer, está nas nossas mãos assegurar um ar mais limpo.

Comissário para o Ambiente, Janez Potocnik



### Ar Limpo - Está nas tuas mãos

Enchemos, todos os dias, os pulmões de ar - mas o que estamos nós a respirar? A edição da Semana Europeia da Mobilidade 2013 pretende contribuir para a melhoria da qualidade do ar e, dessa forma, tornar a Europa mais saudável e feliz.

Os fatores fazem por si - as cidades mais limpas são as cidades mais saudáveis. Um ar livre de impurezas contribui para uma vida mais longa (em média mais oito meses) e está provado que pode reduzir a incidência de problemas respiratórios e cardiovasculares.

As crianças e os idosos são os grupos que mais beneficiam de um ar livre de poluentes. Mas não é só a saúde humana que é afetada - a poluição do ar prejudica o ambiente, resultando em perda de biodiversidade, chuvas ácidas, depleção da camada de ozono e alterações climáticas.

Alterando os nossos hábitos de transporte daremos um passo em frente no combate à poluição do ar das nossas cidades. Assim, o tema central da Semana Europeia da Mobilidade deste ano "Ar Limpo - Está nas tuas mãos", visa promover a reflexão em torno do poder que os cidadãos têm para inverter este processo através das suas escolhas de mobilidade. Todos temos um papel a desempenhar e as mudanças, mesmo aparentemente pequenas, tais como o uso de bicicleta em detrimento do carro, ou a opção por transportes públicos, ou ainda a escolha de caminhar, podem melhorar a nossa qualidade de vida.

As autoridades locais podem também fazer a diferença, através do desenvolvimento e implementação de políticas e estratégias inovadoras para a mobilidade.

Para mais informações sobre o tema deste ano, consulte: [mobilityweek.cicles.org](http://mobilityweek.cicles.org)



### Semana Europeia da Mobilidade 16 - 22 setembro 2013

#### Como podem os cidadãos melhorar a qualidade do ar?

- Solicitando um horário flexível ou um regime de teletrabalho, e assim reduzir as deslocações.
- Optando por caminhar ou fazer uso da bicicleta em deslocações de curta distância.
- Adotando uma eco condução.
- Assegurando que, ao comprar veículos novos, estes cumprem os limites de emissão de poluentes originados por lei.
- Envolvendo-se com as autoridades locais de forma a contribuir para soluções que resultem numa mobilidade mais sustentável.

#### Como podem as autarquias melhorar a qualidade do ar?

- Desenvolvendo um plano de mobilidade urbana sustentável tendo em consideração os princípios da mobilidade sustentável no planeamento urbano.
- Restringindo o acesso de veículos a determinadas áreas.
- Equacionando a criação de "Zonas de Baixa Emissão".
- Aumentando a atratividade da bicicleta a pé ou de bicicleta, (melhorar as infraestruturas para o uso da bicicleta e para caminhar pode contribuir para deslocações de emissão zero).
- Melhorando a frota municipal com a introdução de veículos de baixa emissão.
- Oferecendo uma boa rede de transportes coletivos, interurbanos e intermodais, como uma alternativa ao uso do automóvel.
- Estimulando junto do setor empresarial a adoção de frotas com emissões reduzidas.
- Procedendo à monitorização regular da qualidade do ar e, com os dados apurados, sensibilizar os cidadãos para esta matéria.
- Assegurando que os funcionários municipais estão familiarizados com a eco condução.

Para mais informações: [www.apambiente.pt](http://www.apambiente.pt)



Com a preocupação de promover um ar mais limpo, o Conselho Europeu avançou recentemente com uma série de iniciativas inovadoras, tais como o pacote Energia Limpa para os Transportes, e lançou um repto às autoridades locais para que estas ponham em prática planos ambiciosos para a mobilidade urbana sustentável. A edição da Semana Europeia da Mobilidade deste ano e a campanha Do the Right Mix associada lembram-nos que muito pode ser alcançado através de escolhas individuais de meios de transporte adequados para as nossas deslocações diárias.

Comissário para os Transportes, Sím Kallias



### Sobre a Semana Europeia da Mobilidade

A Semana Europeia da Mobilidade é uma campanha anual sobre mobilidade urbana sustentável, organizada com o apoio institucional e financeiro da Direção Geral do Ambiente e da Direção Geral dos Transportes da Comissão Europeia. O objetivo desta campanha, que decorre anualmente entre 16 a 22 setembro, é incentivar as autoridades locais europeias a apresentar e promover medidas de transporte sustentável e convidar os seus cidadãos a refletir e adotar meios alternativos ao automóvel individual. A Semana culmina com a iniciativa "Na cidade sem o meu carro!", dia em que as cidades e vilas participantes restringem uma ou várias áreas a peões, ciclistas e a transportes públicos. Desde a sua estreia, em 2002, a adesão à Semana Europeia da Mobilidade tem vindo a aumentar, tanto na Europa como nouros continentes. Em 2012 registou-se a adesão de 2.158 cidades de 39 países tendo sido implementado um total de 7717 medidas permanentes, a maioria relacionadas com a criação de infraestruturas para uso da bicicleta, percursos pedestres urbanos, regulação e controlo do tráfego, melhoria das acessibilidades nos transportes e sensibilização para a eco condução.

### Premio Semana Europeia da Mobilidade

No seguimento de cada edição da SEM, as autoridades locais participantes são convidadas a se candidatarem ao Premio Anual da Semana Europeia da Mobilidade. As candidaturas são avaliadas por um júri de peritos independentes e o município vencedor recebe o galardão numa cerimónia a ter lugar em Bruxelas, com presença dos Comissários Europeus para o Ambiente e Transportes.



### E o vencedor é... Zagreb!

Através de uma série de atividades inovadoras tais como fitness urbano, sessões educativas, utilização de eletrônicos vintage; redesign de estacionamentos públicos para bixicletas, entre outras, a capital foi louçada pela sua abordagem no envolvimento dos cidadãos durante a semana da Mobilidade, bastante dinâmica e participada. Os benefícios da SEM, no ambiente foram tipicamente reconhecidos através de medições da qualidade do ar e da intensidade do ruído, e ainda através da criação de pontos de check-up de saúde espalhados um pouco por toda a cidade.



### Como pode uma autoridade local participar?

- Registando a sua adesão em [www.mobilityweek.eu](http://www.mobilityweek.eu)
- Assinando formalmente a Carta de compromisso da Semana Europeia da Mobilidade, disponível no site da Agência Portuguesa do Ambiente em [www.apambiente.pt](http://www.apambiente.pt)

### Critérios de participação:

- Organizar uma semana de atividades subordinada ao tema de 2013: "Ar limpo - está nas tuas mãos".
- Introduzir, pelo menos, uma nova medida permanente que contribua não só para a substituição do automóvel por meios de transporte mais sustentáveis como para uma mobilidade urbana mais saudável.
- Organizar o dia "Na cidade, sem o meu carro!" Durante um dia inteiro (preferencialmente no domingo, 22 de Setembro), usar uma ou várias zonas para a criação de áreas de peões, ciclistas e transportes públicos.



### Mais informações

[www.apambiente.pt](http://www.apambiente.pt)

Ponto de Informação Nacional

AGÊNCIA PORTUGUESA DO AMBIENTE

Rua da Murgueira, 9/9A - 2611 - 865 Amadora - PORTUGAL

Contacto:

carla.jorge@apambiente.pt

Teléfono: +351 21 472 83 64 - Fax: +351 21 472 90 74

Parceiros europeus e internacionais que apoiam activamente a campanha da Semana Europeia da Mobilidade as seguintes organizações e associações:

AVERE - [www.avere.org](http://www.avere.org) / BUCC - [www.respecteurop.com](http://www.respecteurop.com) / CEMR - [www.cemr.org](http://www.cemr.org) / CER - [www.cer.be](http://www.cer.be) / ECF - [www.ecf.com](http://www.ecf.com) / EDF - [ee.edf-fgfh.org](http://ee.edf-fgfh.org) / EGMA - [www.egma.org](http://www.egma.org) / ERICO - [www.ericog.org](http://www.ericog.org) / ETC - [www.etc.be](http://www.etc.be) / ETUE - [www.etue.org](http://www.etue.org) / European Schoolnet - [www.eun.org](http://www.eun.org) / FEPA - [www.pedestrians-europe.org](http://www.pedestrians-europe.org) / Ilnet - [www.europeanland.net](http://www.europeanland.net) / POLIS - [www.polis-online.org](http://www.polis-online.org) / T&E - [www.transportenvironment.org](http://www.transportenvironment.org) / UTP - [www.utp.org](http://www.utp.org)

Contacte o ponto focal europeu ou o seu coordenador nacional para mais informações. Para ajudar a organizar a sua Semana da Mobilidade, as autoridades locais podem descarregar publicações, manuais e ferramentas em [www.apambiente.pt](http://www.apambiente.pt)



### Lista das Câmaras Municipais aderentes (desde 2000)

Agueda - Alcácer do Sal - Alcochete - Aljustrel - Almada - Almeirim - Almodôvar - Alvalade - Alvaiade - Alvíro - Amadora - Amarante - Angra do Heroísmo - Arcos de Valdevez - Arganil - Aveiro - Aveiro - Azambuja - Barcelos - Barreiro - Beja - Bombarral - Borba - Braga - Bragança - Cabeceiras de Basto - Gdajval - Caldas da Rainha - Caminha - Cartaxo - Cascais - Castelo Branco - Castelo de Paiva - Castelo de Vide - Castro Verde - Celorico da Beira - Chaves - Coimbra - Coruche - Entroncamento - Espinho - Estarreja - Estremoz - Évora - Fafe - Faro - Felgueiras - Figueira da Foz - Figueira de C. Rodrigo - Figueiró dos Vinhos - Fronteira - Funchal - Fundão - Golegã - Grândola - Guarda - Guimarães - Horta - Ilanhan-a-Nova - Ilhavo - Lagos - Lamego - Leiria - Lisboa - Loulé - Loures - Lourinhã - Loussada - Mechico - Mafra - Maia - Mangualde - Manteigas - Marinha Grande - Matosinhos - Mealhada - Mértola - Mira - Miranda do Corvo - Mirandela - Moita - Mondim de Basto - Monchique - Montemor-o-Novo - Montijo - Moura - Nisa - Odivelas - Oeiras - Oleiros - Oliveira de Azeitúns - Oliveira de Frades - Oliveira do Bairro - Ovar - Paços de Ferreira - Palmela - Paredes - Pedrógão Grande - Penela - Peniche - Pinhel - Ponta Delgada - Ponte de Lima - Portalegre - Portimão - Porto - Porto Santo - Póvoa de Lanhoso - Povoação - Praia da Vitória - Redondo - Reguengos de Monsaraz - Ribeira Grande - Santa Maria da Feira - Santarém - Santo Tirso - São Brás de Alportel - São João da Madeira - Seia - Seixal - Serpa - Setúbal - Sever do Vouga - Silves - Sintra - Sousa - Tavira - Tomar - Torre de Moncorvo - Torres Novas - Torres Vedras - Tróia - Vila de Cambra - Vendas Novas - Valongo - Viana do Castelo - Vieira do Minho - Vila Franca de Xira - Vila Nova de Famalicão - Vila Nova de Foz Coa - Vila Nova de Gaia - Vila Nova de Paiva - Vila Real - Vila Real Santo António - Viseu - Vizeira.



Uma boa campanha de mobilização a nível local é imprescindível para uma boa divulgação do projeto e sensibilização dos munícipes, no geral e, mais concretamente, dos vários setores (muitas vezes, direta ou indiretamente) envolvidos, como por exemplo: o comércio e a restauração. Assim, os Municípios são encorajados a criar e produzir os seus próprios materiais informativos tendo por base os elementos gráficos europeus, adaptados e disponibilizados no portal institucional, na página da Semana Europeia da Mobilidade.



**15 de setembro**  
OPHO | AIDTTEVTELEANO PHS D TSDH DDA NADA

**20 de setembro**  
TODHO | 17HO | 433H3AL | 3H NOVH3H3H3H3 | Largo 1.º de Maio 8.ª "Destiã de Transportes Alternativos"

**18HO | 19HO | 20HO | 21HO | 22HO | 23HO | 24HO | 25HO | 26HO | 27HO | 28HO | 29HO | 30HO | 31HO**

AGUEDA

Ar limpo - Está nas tuas mãos  
**SEMANA EUROPEIA  
DA MOBILIDADE**

Agueda



**Dia Europeu sem Carros**

**Dia Europeu sem Carros**

**Dia Europeu sem Carros**

**Dia Europeu sem Carros**

**Dia Europeu sem Carros**

Aljustrel

**20 a 22 de setembro de 2013**  
**Programa**

**20 de setembro**  
Eco-Trocas – Viagens a Troco de Lixo  
Eco-Moinho do Jim  
Das 10h00-13h00 e das 15h00-18h00

**21 de setembro**  
Eco-Trocas – Viagens a Troco de Lixo  
Eco-Moinho do Jim  
Das 9h30-13h00

**BikePaper**  
Eco-Moinho do Jim  
Partida às 9h30  
Inscrições e informações: [ibikebarreiro@gmail.com](mailto:ibikebarreiro@gmail.com)

**Aula de Ginástica ao Ar Livre**  
Eco-Moinho do Jim  
Das 10h00-11h00  
Inscrição e informações: 800 205 681

**22 de setembro**  
Eco-Trocas – Viagens a Troco de Lixo  
Eco-Moinho do Jim  
Das 9h30-13h00

**Pedala pela Mobilidade**  
Partida/Chegada – Praça da República, Montijo  
Ponto de Abastecimento – Eco-Moinho do Jim  
Distância: 80 km  
Inscrições e informações: [www.senergia.pt](http://www.senergia.pt)

Informações / Inscrições:  
[www.cm-barreiro.pt](http://www.cm-barreiro.pt)  
Linha verde do Ambiente: 800 205 681 (grátis)

[www.apambiente.pt](http://www.apambiente.pt)  
A limpo - Está nas tuas mãos  
SEMANA EUROPEIA  
DA MOBILIDADE

Barreiro

**21 setembro, sábado**  
**Semana Europeia da Mobilidade 2013**

**II PASSEIO DE BICICLETA  
DUAS MARGENS  
DUAS RODAS**

INCLUI VIAGENS  
DE LIGAÇÃO  
NOS COMBOIOS  
DA FERVIAGUS  
E NOS BARÇOS  
DA TRANSTEJO

**INSCRIÇÃO  
GRATUITA  
OBRIGATORIA**

O percurso será feito em ritmo acessível a todos e passará por locais emblemáticos de Lisboa e Almada, incluindo Campo Pequeno, Marquês de Frontal, Rossio, Terreiro do Paço, Cais do Sodré, Cacilhas, Base Naval do Alentejo, Parque da Paz e Almada Centro.

A 2ª edição do "Duas Margens, Duas Rodas" inicia-se em Almada de manhã no Campo Pequeno e termina no centro de Almada, no Festival da Mobilidade. Haverá muita animação, música, petiscos, mercado de rua e atividades dedicadas a bicicleta (destaque para o Workshop "A Bicicleta no novo Código da Estrada" e uma extensão do "Bike Film Festival").

Junte a família e amigos e venha pedalar neste passeio que liga as duas margens do rio Tejo!

**Partida:**  
19h00, Campo Pequeno, Lisboa

**Duração:**  
Aprox. 2h30

**Inscrição: até 19 de Setembro**  
[www.cm-almada.pt/ambiente](http://www.cm-almada.pt/ambiente)

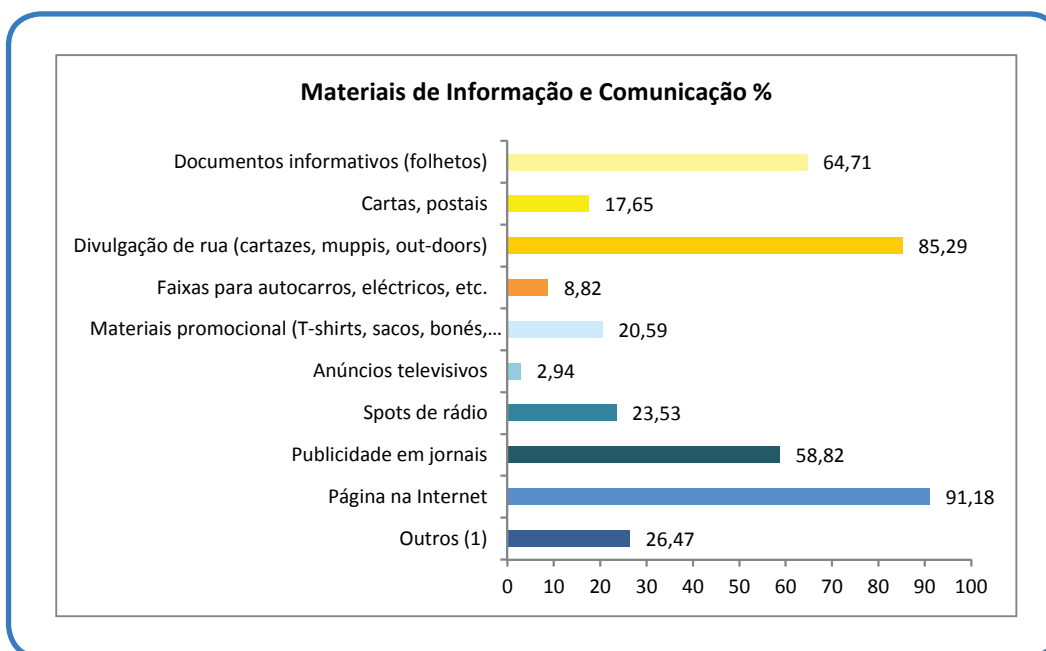
**Mais informações:**  
ALMADA:  
[de@cm-almada.pt](mailto:de@cm-almada.pt)  
81 21 650 44 00  
LISBOA:  
[informacoes@cm-lisboa.pt](mailto:informacoes@cm-lisboa.pt)  
ou 21 360 13 16

**INSCREVA-SE JÁ  
E RECEBA  
UMA MEMÓRIA ESPECIAL  
DESTE PASSEIO  
INESQUECÍVEL**

[www.cm-almada.pt/ambiente](http://www.cm-almada.pt/ambiente)  
[www.cm-lisboa.pt/viver/mobilidade](http://www.cm-lisboa.pt/viver/mobilidade)

Almada

Dos diversos materiais informativos criados e dos vários meios de divulgação utilizados pelos municípios, nesta campanha, destacam-se: a **Internet**, através do portal institucional de cada município; os de **divulgação de rua**; os **documentos informativos** como os folhetos e a **imprensa escrita local e regional**, como tendo sido os mais utilizados pelos Municípios.



(1) Boletins eletrónicos; Newsletters; Editais; Comunicações internas; Correio eletrónico; Facebook; Ecrans digitais; Agendas culturais, e.o..



# CORUCHE

16 a 25 de setembro 2013

**16 a 30 de setembro**  
"Verão em Coruche, foi uma animação!"  
Exposição de Trabalhos com Materiais Recicláveis (Verão com Animação e Centros de Férias)  
LOCAL: Hall de Entrada Piscinas Municipais

**17 de setembro**  
KidGym e Jogo do Montado (Pré-Escolar)  
HORAS: 10:00 - 11:00  
LOCAL: Pavilhão Desportivo

**19 de setembro**  
Jogo da Cidadania e Mobilidade (1º Ciclo)  
HORAS: 10:00 - 12:00  
LOCAL: EB/Jf Couço/Circuito de Manutenção

**20 de setembro**  
Jogo da Cidadania e Mobilidade (1º Ciclo)  
HORAS: 10:00 - 12:00  
KidGym e Jogo do Montado (Pré-Escolar)  
HORAS: 14:00  
LOCAL: NE Lameiros

**21 de Setembro**  
Campanha Novas  
HORAS: 21:00  
LOCAL: Pavilhão Desportivo  
Pensuras Totais: 3 km  
Recomendação: Trazer garfagem e roupas confortáveis!  
Inscrições em: [disponibilizacao-coruche.pt](mailto:disponibilizacao-coruche.pt) até dia 19 de setembro

**23 de setembro**  
Jogo da Cidadania e Mobilidade (1º Ciclo)  
HORAS: 10:00 - 12:00  
KidGym e Jogo do Montado (Pré-Escolar)  
HORAS: 14:00  
LOCAL: NE Fajarda/Parque de Mervendas

**24 de setembro**  
Jogo da Cidadania e Mobilidade (1º Ciclo)  
HORAS: 10:00 - 12:00  
KidGym e Jogo do Montado (Pré-Escolar)  
HORAS: 14:00  
LOCAL: EB Coruche/Envolvimento Piscinas Municipais

**25 de setembro**  
Jogo da Cidadania e Mobilidade (1º Ciclo)  
HORAS: 10:00 - 12:00  
KidGym e Jogo do Montado (Pré-Escolar)  
HORAS: 14:00  
LOCAL: EB Coruche/Envolvimento Piscinas Municipais

**DESTAQUES:**  
No dia 16 de setembro serão divulgados os resultados do relatório "Caminhas de Desempenho" em todos os Centros Escolares.  
No dia 20 de setembro celebra-se a sexta-feira de Bicicleta da MUB - Associação para a Mobilidade Urbana em Bicicleta. Projeto que pretende todos os dias para a utilização, voluntariamente, a bicicleta como meio de transporte, a nível local, para o local de trabalho.  
No dia 22 de setembro (hora das 06:00 da manhã) terá lugar um Coruche junto da Piscina Municipal, a última etapa da prova Phenix da OVA a Madrid-Lisboa-BTT HORA STOP.

www.coruche.pt

11.º Limpo - Está nas tuas mãos  
**SEMANA EUROPEIA  
DA MOBILIDADE**

Coruche

**12ª SEMANA EUROPEIA  
DA MOBILIDADE**

**14º DIA EUROPEU  
SEM CARROS**

"Ar limpo - Está nas suas mãos!"

**FIGUEIRA DA FOZ**  
16 a 22 de setembro  
2013

Figueira da Foz

**SEMANA EUROPEIA  
DA MOBILIDADE**  
16 a 22 SET. 2013

**SEMANA EUROPEIA  
DA MOBILIDADE**  
16 a 22 SET. 2013

**DIA EUROPEU SEM CARROS 2013**  
A Câmara Municipal de Torres Vedras aderiu ao DIA EUROPEU SEM CARROS 2013, que será comemorado dia 22 de Setembro. Nesse dia estará encerrado ao trânsito o sentido Norte-Sul da Avenida António Leal de Azevedo, das 9:00 às 17:00.

**ATIVIDADES:**  
"SEJA UM CARIÓTIPO AMARELO NA CIDADE! PASSEIO DA AGOSTINHA"  
Passeio da AGOSTINHA pela cidade, numa extensão aproximada de 7 km.  
LOCAL: Instituto de Ciências Exatas  
HORARIO: 09:00  
Inscrição: participação gratuita, requer prévia inscrição para o e-mail: [atn@cm-tvedras.pt](mailto:atn@cm-tvedras.pt).

**PASSEIO DE CHARRUTE PELO CENTRO HISTÓRICO DE TORRES VEDRAS**  
LOCAL: PRAÇA CRISTÓVÃO, Av. António Leal de Azevedo, junto à Estação de Bombeiros e Joazeiro Aguiar  
HORARIO: a partir das 10h  
Inscrição: gratuita

**ALIAS DE GRUPO (MADRIDNESS)**  
LOCAL: Avenida António Leal de Azevedo  
HORARIO: 14:30h a 16:00h COMBAT 2013

Aproveite também para visitar as instalações do novo Centro de Educação Ambiental, no Parque Verde de Torres.

**DIA EUROPEU SEM CARROS 2013**  
A Câmara Municipal de Torres Vedras aderiu ao DIA EUROPEU SEM CARROS 2013, que será comemorado dia 22 de Setembro. Nesse dia estará encerrado ao trânsito o sentido Norte-Sul da Avenida António Leal de Azevedo, das 9:00 às 17:00.

**ATIVIDADES:**  
"SEJA UM CARIÓTIPO AMARELO NA CIDADE! PASSEIO DA AGOSTINHA"  
Passeio da AGOSTINHA pela cidade, numa extensão aproximada de 7 km.  
LOCAL: Instituto de Ciências Exatas  
HORARIO: 09:00  
Inscrição: participação gratuita, requer prévia inscrição para o e-mail: [atn@cm-tvedras.pt](mailto:atn@cm-tvedras.pt).

**PASSEIO DE CHARRUTE PELO CENTRO HISTÓRICO DE TORRES VEDRAS**  
LOCAL: PRAÇA CRISTÓVÃO, Av. António Leal de Azevedo, junto à Estação de Bombeiros e Joazeiro Aguiar  
HORARIO: a partir das 10h  
Inscrição: gratuita

**ALIAS DE GRUPO (MADRIDNESS)**  
LOCAL: Avenida António Leal de Azevedo  
HORARIO: 14:30h a 16:00h COMBAT 2013

Aproveite também para visitar as instalações do novo Centro de Educação Ambiental, no Parque Verde de Torres.

Torres Vedras

## 8. Zona Sem Tráfego Automóvel (ZSTA)

Dos 47 Municípios aderentes, 17 não encerraram nenhuma zona ao tráfego automóvel. Dos 30 (**Ver quadro**) que encerraram, 23 (das 34 Fichas de avaliação recebidas, FA) informaram da área da ZSTA, 20 em metros lineares e 3 em m2.

19 destes municípios encerraram o trânsito numa área com comércio, dos quais 17 deles, numa zona simultaneamente residencial, envolvendo assim 1.365 lojas e 27.230 residentes.

Ano	CM	Pop. Localidade(s) envolvidas	CM/FA	CM/ZSTA(*)	ZSTA (m)	ZSTA (m <sup>2</sup> )	CM/Pop. ZSTA	Pop. ZSTA	CM/Lojas ZSTA	Lojas ZSTA
2007	69	2.425.589	40	58	6.032.728,48	2.227.000	48	122.058	45	4.595
2008	66	2.215.689	35	48	692.796,80	1.520.000	38	112.323	33	8.842
2009	62	2.337.288	38	50	88.662,30	5.070.000	46	116.324	37	3.562
2010	66	2.090.124	28	46	153.062	460.000	54	76.772	52	4.374

2011	66	2.195.842	42	36	37.604,60	528.000	24	32.266	27	2.251
2012	64	2.078.172	44	32	32.218,30	4.652	22	56.133	28	2.410
2013	47	2.013.135	34	23	24.203	208.132	17	27.230	19	1.365



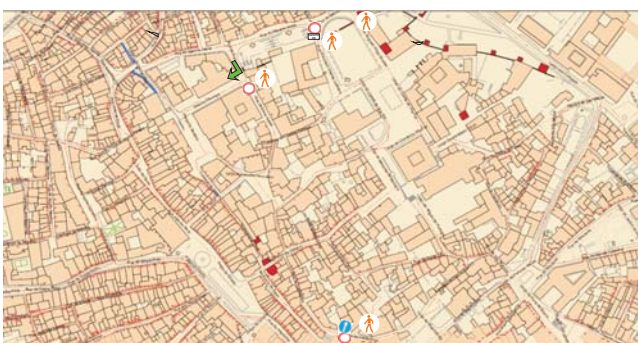
Mirandela



Loulé

Por forma a assegurar a melhor mobilidade dos munícipes e a provocar o mínimo de constrangimentos quanto às acessibilidades, algumas das CM que encerraram uma zona ao tráfego automóvel asseguraram uma série de medidas como, a disponibilização de bilhetes gratuitos para a utilização dos transportes públicos por 14,71% dos municípios; a disponibilização gratuita de bicicletas para deslocações por 11,7% das localidades aderentes; a gratuidade de parques de estacionamento, medida tomada por 14,7% das autarquias, entre outras medidas, embora estas com muito menos expressão.

Alteração temporário à circulação automóvel "Dia Europeu sem carros 2013"  
Dia 22 de Setembro entre as 08H00 e as 20H00



Elementos CMIÉ

DOI/A/DPOT

Évora



Cabeceiras de Basto



## 9. Prémio Semana Europeia da Mobilidade 2013

Desde 2003 que o Prémio da Semana Europeia da Mobilidade, da iniciativa da Coordenação Europeia, pretende galardoar a autarquia que mais tenha feito no sentido de sensibilizar o público para as questões de mobilidade sustentável, no impacte da implementação de medidas que conduzam a escolhas de transporte urbano sustentável e das ações (no âmbito da Semana Europeia da Mobilidade) desenvolvidas junto da população.

Na edição de 2013, 12 países candidataram-se ao Prémio SEM, respetivamente com o envio de 30 candidaturas.

A cidade vencedora é escolhida por um painel independente de especialistas em transporte. Este júri avalia todas as candidaturas elegíveis e nomeia as autoridades locais que consideram ter tido um desempenho excecional durante a iniciativa (apresenta-se a lista das 10 eleitas) das quais, 3 são selecionadas como finalistas e candidatas ao Prémio:

- Bolonha (Itália)
- Budapeste (Hungria)
- Gdynia (Polónia) - **Finalista**
- Hudiksvall (Suécia)
- Labin (Croácia)
- Lárnaca (Chipre)
- Liubliana (Eslovénia) - **Finalista**
- Ostersistund (Suécia) - **Finalista**
- Sófia (Bulgária)
- Turku (Finlândia)

A cidade vencedora recebe um clipe promocional de três minutos (em Inglês e, na língua de origem) onde se dá destaque ao programa e ações desenvolvidas de forma a enaltecer e a destacar as suas ações e conquistas adquiridas, como campeã do transporte urbano sustentável na Europa. Juntamente com as outras cidades finalistas, a cidade vencedora também será promovida como um exemplo de boas práticas.

### Cerimónia de entrega do Prémio

A capital da Eslovénia, Liubliana, recebeu o prestigiado Prémio Semana Europeia da Mobilidade para 2013, entregue pelo Comissário para o Ambiente, Janez Potocnik ao Vice-Presidente da cidade, Jelka Zekar, numa cerimónia que teve lugar em Bruxelas (Bélgica), no Albert Hall Complex, a 24 de março de 2014.

Liubliana e as outras duas cidades finalistas, Budapeste (Hungria) e Östersistund (Suécia), foram consideradas, no discurso de Janez Potocnik, “alguns dos melhores exemplos de mudança” e que devem ser usados como exemplo e inspiração pelas cidades europeias.





**Liubliana** - a capital e a maior cidade da Eslovénia - honrou o seu compromisso com a campanha da Semana Europeia da Mobilidade através da criação de um vasto programa de atividades e iniciativas impulsionadoras da mobilidade sustentável e ainda, da implementação de medidas permanentes a favor do transporte público, da bicicleta e privilegiando o peão. Mantendo-se focados no tema 2013, “Ar limpo – Está nas tuas mãos!” a cidade estabeleceu, com êxito, uma grande variedade de parcerias nomeadamente com centros de pesquisa, escolas, creches, associações desportivas e associações de cidadãos. Ao alargar as já existentes medidas de ruído e qualidade do ar, Liubliana conseguiu ter uma visão mais global do impacto do tráfego motorizado na saúde pública e na qualidade de vida. A cidade também aproveitou a ocasião para realizar uma pesquisa sobre comportamentos de viagem e recolher dados sobre o uso da bicicleta. No Dia Sem Carros, Liubliana restringiu o acesso de veículos motorizados na rua Slovenska, uma das principais avenidas da cidade fortemente afetada pelo tráfego automóvel. Esta área passará agora a ser, gradualmente, uma zona de trânsito condicionado, destinada aos peões. As outras duas cidades finalistas, Östersund e Budapeste, também demonstraram um forte compromisso com esta iniciativa tendo desenvolvido campanhas muito criativas e introduzido novas soluções de transporte sustentável.



Pode encontrar mais informações sobre o prémio SEM 2013 em  
<http://www.apambiente.pt/index.php?ref=19&subref=138&sub2ref=168&sub3ref=192>

E consultar informação sobre a iniciativa de 2013, por município, em  
<http://www.apambiente.pt/index.php?ref=x65>