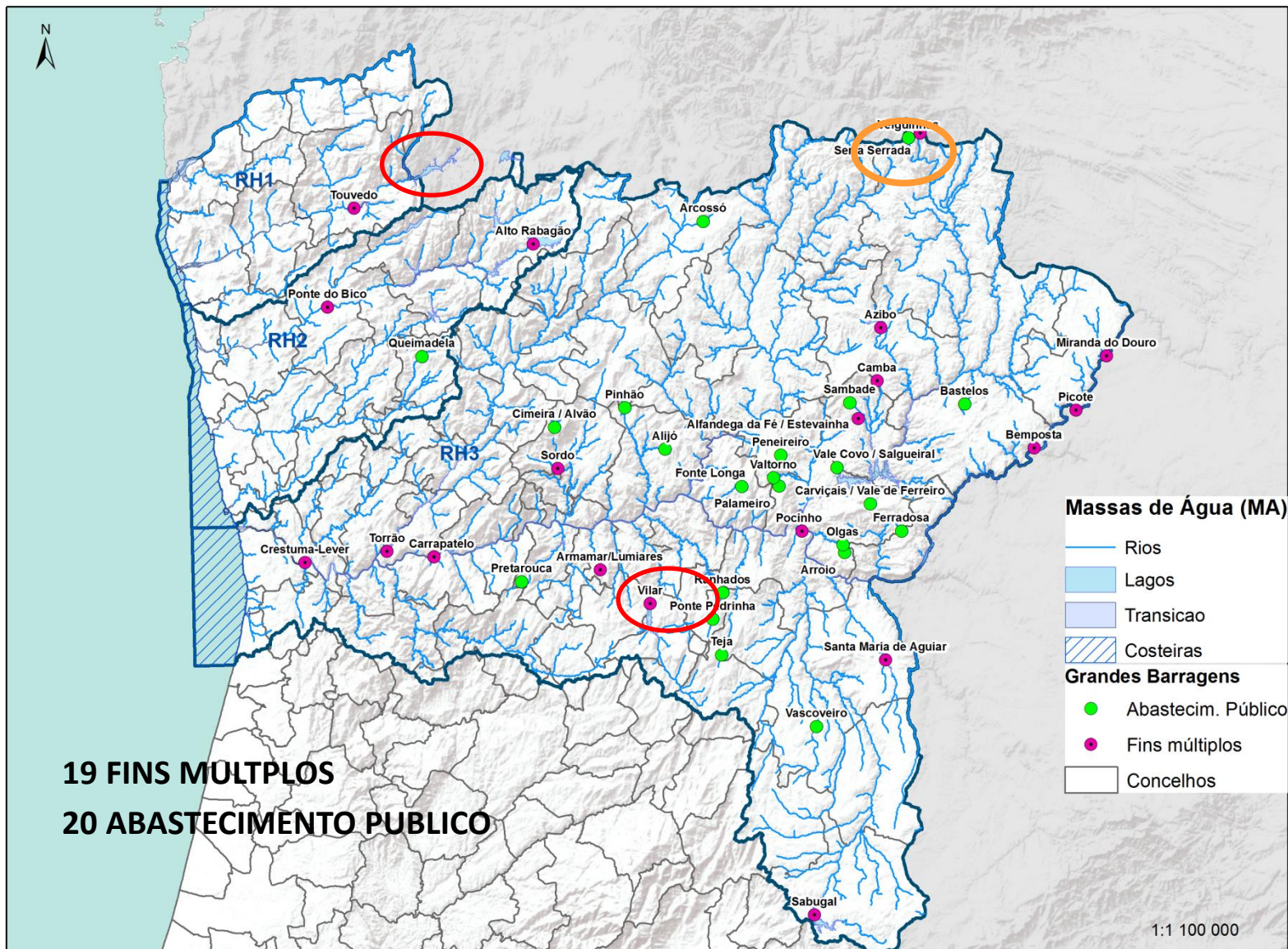


# Reunião Comissão de Gestão de Albufeiras

*Lisboa, 3 de Julho 2015*

# Aproveitamentos para fins múltiplos e para abastecimento público



# SNIRH



83%

15 AH para produção de energia e abastecimento público

Barragem do Touvedo (Fonte: EDP, 2013)

Albufeira	Percentagem NPA (%)
Alijó	90.6
Alto Lindoso	52.6
Guilhofrei	67.9
Touvedo	82.6
Venda Nova	51.2
Vilar – Tabuaço*	44.0
Vilarinho das Furnas	84.2

Albufeira	Percentagem NPA (%)
Caniçada	79.7
Alto Rabagão	77.0
Azibo	83.0
Paradela	49.8
Salamonde	78.9
Serra Serrada	87.5
Torrão	69.8
Varosa	83.0

\*abastecimento público

Alto Lindoso está a cerca 53 % e apesar de não constituir origem de água para abastecimento publico, controla Touvedo (presentemente ainda a 83%)

# AdTMAD



93%

Albufeira da Camba, Alfândega da Fé (2005)

(Fonte: APA/ARH Norte)

**o nível das albufeiras é normal para esta época do ano (70-90%), estando apenas 2 com valores mais baixos: Arroio com 59% e Vilar com 49%**

	Vtotal armazenado %		Vtotal armazenado %
Alb. Alto Rabagão	77,13	Palmeiro	90,70
Arcossó	65,37	Peneireiro	84,29
Arroio	58,84	Pinhão	90,75
Azibo	81,60	Pretarouca	95,58
Camba	93,10	Ranhados	91,69
Estevainha	90,17	Salgueiros	75,88
Ferradosa	98,97	Sambade	90,68
Lumiares	92,97	Vale Ferreiros	89,00
Olgas	72,16	Valtorno	86,22
Sordo	99,66	Vila Chã	91,00
Vilar	43,95	Veiguiñas	2,65*

\*barragem nova ; nota: dados de 15 de Junho de 2015

**22 AH para produção de energia e/ou abastecimento público**

## ORIGENS PARA ABASTECIMENTO PÚBLICO-OUTRAS ENTIDADES GESTORAS



Barragem de Miranda  
*(Fonte: APA/ARH Norte)*



Barragem de Picote  
*(Fonte: APA/ARH Norte)*



Rio Douro, Barragem de  
Crestuma-Lever  
*(Fonte: APA/ARH Norte)*

**Importante acompanhar as entidades gestoras não enquadradas nos sistemas multimunicipais**

# CONCLUSÕES

**Estamos no princípio do verão e apesar de não haver ainda situações críticas no Norte, seria aconselhável que as entidades gestoras responsáveis pelos sistemas de abastecimento público comecem desde já a preparar os planos de contingência para enfrentar esta situação, que se pode agravar significativamente se se mantiver a ausência de precipitação.**