



AGÊNCIA
PORTUGUESA
DO AMBIENTE

Ribeiras do Algarve

PGRI
Plano de Gestão dos Riscos de Inundações

RIBEIRAS
DO ALGARVE
PGRH

AVALIAÇÃO AMBIENTAL ESTRATÉGICA RESUMO NÃO TÉCNICO

**Plano de Gestão de Região Hidrográfica
Plano de Gestão dos Riscos de Inundações**

**REGIÃO HIDROGRÁFICA DAS
RIBEIRAS DO ALGARVE (RH8)**

Fevereiro 2016

AGÊNCIA PORTUGUESA DO AMBIENTE, I.P

**Avaliação Ambiental Estratégica | Plano de
Gestão de Região Hidrográfica das Ribeiras
do Algarve (RH8) | Plano de Gestão dos
Riscos de Inundações (RH8)**

Resumo Não Técnico

Histórico do Documento

Trabalho/Proposta Nº JRB0708		Refª do Documento: RNT_RH8			
Revisão	Descrição	Editado	Verificado	Autorizado	Data
0	Versão para apreciação	MMT	ALF	AOC	Mar. 2016
1	Versão Final	CMO	ALF	AOC	Mar. 2016

Índice

Capítulo

Introdução	1
Enquadramento da Avaliação Ambiental Estratégica (AAE).....	1
Intervenientes no Processo	1
Objetivo do Resumo Não Técnico.....	1
Objeto de Avaliação	2
Plano de Gestão da Região Hidrográfica das Ribeiras do Algarve	2
A Região Hidrográfica.....	2
O Plano de Gestão da Região Hidrográfica das Ribeiras do Algarve (RH8)	3
Classificação do estado das massas de água e zonas protegidas.....	5
Cenários Prospetivos.....	7
Objetivos do PGRH da RH8	7
Programa de Medidas	10
O Plano de Gestão dos Riscos de Inundações da Região Hidrográfica das Ribeiras do Algarve (RH8)	12
As Zonas Críticas de Inundação	12
Objetivos e Questões Estratégicas	13
Medidas	14
Articulação entre o PGRI e o PGRH da RH8 no que se refere a massas de água significativamente atingidas pelas inundações	16
Metodologia da Avaliação Ambiental dos Planos (PGRH e PGRI) na RH8 e Antecedentes.....	17
Definição do Quadro de Avaliação da AAE.....	17
Avaliação Ambiental dos Planos (PGRH e PGRI)	20
Análise dos cenários prospetivos do PGRH.....	20
Avaliação dos Efeitos Ambientais do PGRH por FCD	20
Recursos Naturais e Culturais.....	20
Recursos Hídricos	21
Desenvolvimento Territorial e Sustentabilidade Económica	22
Riscos e Vulnerabilidades	24
Governança	25
Síntese de Oportunidades e Ameaças do PGRH	25
Oportunidades	25
Ameaças.....	26
Análise dos Efeitos Ambientais do PGRI por FCD.....	27
Recursos Naturais e Culturais.....	27
Recursos Hídricos	27
Desenvolvimento Territorial e Sustentabilidade Económica	28
Riscos e Vulnerabilidade	28
Governança	28
Síntese de Oportunidades e Ameaças do PGRI	29
Oportunidades	29
Ameaças.....	29
Avaliação de Efeitos Cumulativos entre o PGRH e o PGRI na RH8	29
Recomendações e Seguimento	30

Recomendação no Âmbito do PGRH.....	30
Recomendações no Âmbito do PGRI.....	30
Seguimento e Monitorização	30

Introdução

Enquadramento da Avaliação Ambiental Estratégica (AAE)

A **Avaliação Ambiental de Planos** também designada de **Avaliação Ambiental Estratégica (AAE)** é um procedimento obrigatório em Portugal desde a publicação do Decreto-Lei n.º 232/2007, de 15 de junho (alterado pelo Decreto-Lei n.º 58/2011, de 4 de maio), que consagra no ordenamento jurídico nacional os requisitos legais europeus estabelecidos pela Diretiva n.º 2001/42/CE, de 25 de junho.

O presente documento constitui o **Resumo Não Técnico** do Relatório Ambiental do Plano de Gestão de Região Hidrográfica das Ribeiras do Algarve (**PGRH**) e do Plano de Gestão dos Riscos de Inundações (**PGRI**) da mesma região, os quais encontram-se sujeitos ao processo de AAE, uma vez que se enquadram no setor da gestão das águas, abrangido pelo referido diploma legal.

Os **PGRH** elaborados no âmbito da **Diretiva Quadro da Água** (Diretiva 2000/60/CE, do Parlamento Europeu e do Conselho, de 23 de outubro, transposta para a legislação nacional através da Lei da Água (Lei n.º 58/2005, de 29 de dezembro, alterada e republicada no Decreto-Lei n.º 130/2012 de 22 de Junho) e são elaborados por ciclos de planeamento e atualizados de seis em seis anos, sendo que o 1º ciclo de planeamento decorreu entre 2009-2015.

A publicação do Despacho n.º 2228/2013, de 7 de fevereiro determinou a necessidade de revisão dos planos de gestão das regiões hidrográficas para o período 2016-2021, incluindo o Plano de Gestão de Região Hidrográfica da RH8.

Os **PGRI** são elaborados no âmbito da **Diretiva das Inundações** (Diretiva 2007/60/CE, de 23 de outubro, transposta para a legislação nacional através do Decreto-Lei n.º 115/2010, de 22 de outubro) e neste 1º ciclo *“visam a redução das potenciais consequências prejudiciais das inundações para a saúde humana, o ambiente, o património cultural, as infraestruturas e as atividades económicas, nas zonas identificadas com riscos potenciais significativos”*.

Intervenientes no Processo

A entidade que promove a elaboração do PGRH e do PGRI da RH8, bem como da respetiva AAE, é a **Agência Portuguesa do Ambiente, I.P. (APA)**. Os documentos necessários ao processo de AAE do PGRH e do PGRI da Região Hidrográfica das Ribeiras do Algarve (RH8) foram desenvolvidos pela **Atlas Koechlin** para a APA, entre outubro de 2015 e fevereiro de 2016

No procedimento de AAE são convidadas a participar, numa primeira fase, um conjunto de **entidades com responsabilidades ambientais específicas** (ERAE) através da emissão de parecer sobre o âmbito e o alcance da avaliação. Numa segunda fase, estas mesmas entidades podem participar no processo de consulta pública, assim como o público em geral, sobre os possíveis efeitos dos planos no ambiente.

Objetivo do Resumo Não Técnico

O presente **Resumo Não Técnico** (RNT) a ser disponibilizado na consulta pública visa produzir uma síntese dos conteúdos incluídos no Relatório Ambiental da AAE. Neste sentido, encontra-se organizado de forma a explicitar de forma clara e objetiva o Estudo em análise e os resultados mais importantes da avaliação ambiental efetuada sobre os efeitos dos planos no ambiente. Para o total esclarecimento ou aprofundamento de qualquer matéria nele contida, sugere-se a consulta direta do Relatório Ambiental da AAE.

Objeto de Avaliação

O Objeto de Avaliação da presente AAE são os Planos de Gestão de Região Hidrográfica e de Gestão dos Riscos de Inundações da RH8.

O **Plano de Gestão da Região Hidrográfica das Ribeiras do Algarve** para o período 2016-2021 (2º ciclo de planeamento), surge na sequência da publicação do Despacho nº 2228/2013, de 7 de fevereiro que determinou a necessidade de revisão dos planos de gestão das regiões hidrográficas do primeiro ciclo de planeamento (2009-2015).

O **Plano de Gestão dos Riscos de Inundações da Região Hidrográfica das Ribeiras do Algarve** foi desenvolvido em estreita articulação com o PGRH e, atento ao exposto na Diretiva Inundações, procedeu à identificação das zonas críticas, à elaboração das respetivas cartas das zonas de inundação e de risco de inundação e à proposta de um conjunto de medidas que serão implementadas ao longo do ciclo de planeamento. Em 2018 será feita a avaliação preliminar dos riscos de inundações e em 2019 a atualização da cartografia das áreas inundáveis e de risco de inundações. A revisão do PGRI será feita em 2021.

Após a entrada em vigor do PGRI, os planos especiais e municipais de ordenamento do território e a delimitação da reserva ecológica nacional devem ser adaptados com as disposições neles estabelecidas.

Plano de Gestão da Região Hidrográfica das Ribeiras do Algarve

A Região Hidrográfica

A Região Hidrográfica das Ribeiras do Algarve abrange uma área total de 5 511 km². Na figura seguinte apresenta-se a delimitação da região hidrográfica.



Fonte: PGRH RH8

Delimitação da Região Hidrográfica das Ribeiras do Algarve

A RH8 integra as bacias hidrográficas das ribeiras do Algarve, incluindo as respetivas águas subterrâneas e águas costeiras adjacentes, conforme definido no Decreto-Lei n.º 347/2007, de 19 de outubro, alterado pelo Decreto-Lei n.º 117/2015, de 23 de junho.

A RH8 engloba 18 concelhos, sendo que 10 estão totalmente englobados nesta RH e 8 estão parcialmente abrangidos:

- Os concelhos totalmente abrangidos são: Albufeira, Aljezur, Faro, Lagoa, Lagos, Monchique, Olhão, Portimão, Silves e Vila do Bispo.
- Os concelhos parcialmente abrangidos são Almodôvar, Odemira, Ourique, Castro Marim, Loulé, S. Brás de Alportel, Tavira e V. Real Santo António.

O Plano de Gestão da Região Hidrográfica das Ribeiras do Algarve (RH8)

No 2.º ciclo do PGRH foi realizada a atualização da caracterização da RH8, nomeadamente ao nível da delimitação das massas de água (superficiais e subterrâneas), zonas protegidas, pressões significativas, avaliação do estado das massas de água, disponibilidades e necessidades de água.

Na RH8 foram delimitadas as massas de águas e as zonas protegidas apresentadas nas tabelas seguintes.

Massas de água	2º ciclo de planeamento
Massas de água superficiais naturais	71 massas de água naturais: - 59 na categoria rios; - 3 na categoria transição - 9 na categoria de águas costeiras
Massas de água superficiais fortemente modificadas e artificiais	10 massas de água fortemente modificadas (8 na categoria de rios, 1 na categoria águas de transição e 1 na categoria águas costeiras). 2 massas de água artificiais
Massas de água subterrânea	25 massas de água subterrâneas

Fonte: PGRH RH8

Zonas protegidas	2º ciclo de planeamento
Captações de água superficial para a produção de água para consumo humano	Rios (albufeiras) 3
Captações de água subterrânea para a produção de água para consumo humano	16
Águas piscícolas	Ciprinídeos 2
Produção de moluscos bivalves	18
Águas balneares	Águas costeiras e de transição 105
	Águas interiores 1
Zonas sensíveis em termos de nutrientes	1
Zonas vulneráveis	2
Zonas designadas para a proteção de habitats e da fauna	Sítios de interesse comunitário 8

Zonas protegidas		2º ciclo de planeamento
e flora selvagens e a conservação das aves selvagens	Zonas de proteção especial	5

Fonte: PGRH RH8

Na atualização das pressões, foram identificadas na RH8 as seguintes principais pressões:

Síntese das principais pressões

Tipo de pressões		Breve caracterização	
Pressões qualitativas	Pontuais	Águas residuais	- Existem 63 ETAR na RH. - Os sistemas com maior capacidade localizam-se na faixa litoral onde a concentração populacional é mais elevada. Desses sistemas com maior capacidade: - 3 ETAR descarregam em massas de água da categoria rios. - 1 ETAR descarrega na massa de água de costeiras - 1 ETAR descarrega na massa de água de transição.
		Aterros e lixeiras	- 1 aterro sanitário. - 22 lixeiras encerradas e seladas.
		Indústria transformadora, aquicultura e indústria extrativa	- 6 instalações PCIP. - Na indústria alimentar e do vinho as atividades mais expressivas em termos de cargas poluentes são uma adega e empresas ligadas à produção agrícola. - 7 unidades de aquicultura. - 1 concessão mineira em exploração.
		Instalações portuárias	- 22 Infraestruturas portuárias (19 porto de pesca em águas costeiras e 3 em águas de transição).
		Agricultura	- A percentagem de superfície agrícola utilizada (SAU), corresponde a 13% da área da RH8. - Foram identificados 5 aproveitamentos hidroagrícolas em exploração e 1 em fase de construção (Barlavento Algarvio). - A percentagem de área regada na RH8 é de 2,6% e a percentagem de área regada na área de SAU da RH8 é de 20,4%.
	Difusas	- 35 campos de golfe. - 7 empreendimentos turísticos – carga rejeitada no meio hídrico. - 38 empreendimentos turísticos – carga rejeitada no solo. - 5 instalações abrangidas pelo regime PAG (4 com nível inferior de perigosidade e 1 com nível superior de perigosidade).	
Pressões quantitativas	- Os principais volumes captados dizem respeito à agricultura, cerca de 59,7% do total captado, seguido do abastecimento público com 25,6%.		
Pressões hidromorfológicas	- 9 grandes barragens. - 5 outras barragens abrangidas pelo regulamento de segurança de barragens. - 2684 restantes barragens (pequenas barragens e charcas). - 27 outras infraestruturas hidráulicas (açudes).		
Pressões biológicas	- Não existem Zonas de Pesca Profissional (ZPP). - Foram identificadas diversas espécies exóticas.		

Fonte: PGRH RH8

Classificação do estado das massas de água e zonas protegidas

Na classificação do estado das massas de água superficiais, 70% encontram-se num estado bom e superior, 26% encontram-se num estado inferior a bom e para 4% o estado é desconhecido. Na classificação do estado das massas de água subterrâneas, 84% encontram-se num estado bom e superior e 16% encontram-se num estado medíocre.

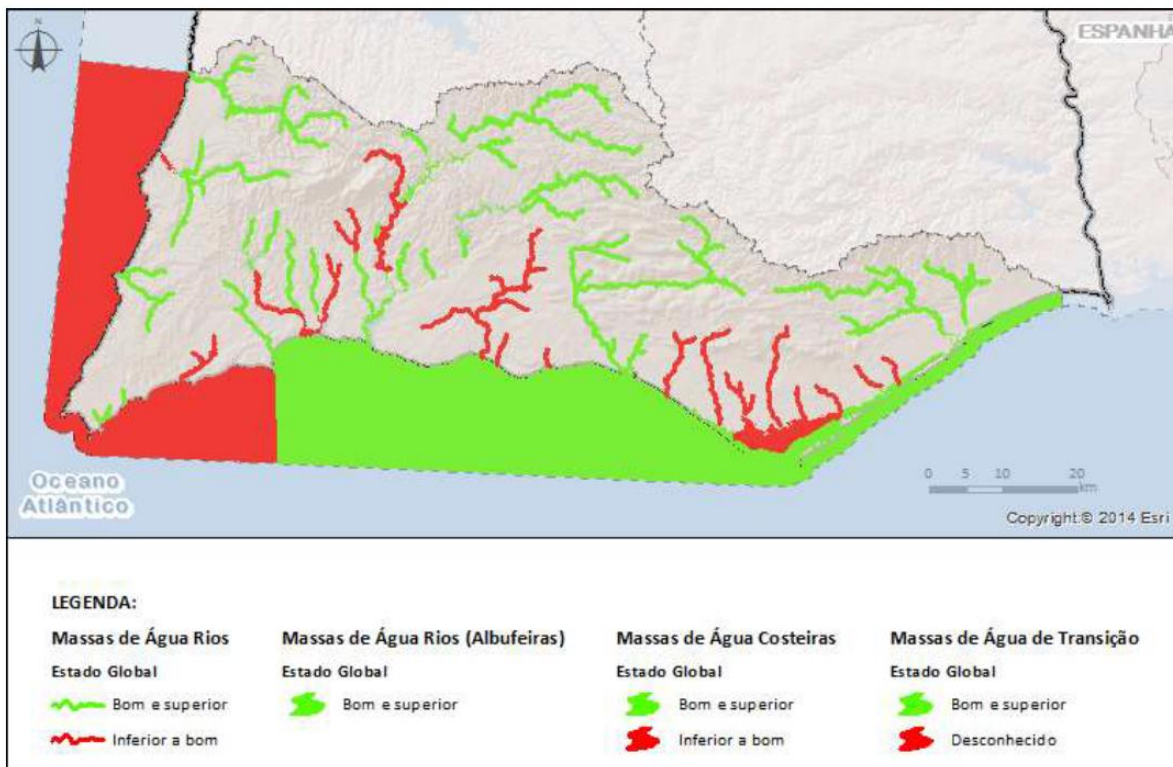
Estado das massas de água superficiais e subterrâneas

Classificação	Rios (n.º)	Rios (albufeiras) (n.º)	Águas de transição (n.º)	Águas costeiras (n.º)	Total		Massas de água subterrâneas	
					N.º	%	N.º	%
Bom e superior	44	4	3	7	58	70	21	84
Inferior a Bom	19	0	0	3	22	26	4	16
Desconhecido	2	0	1	0	3	4	0	0
Total	65	4	4	10	83	100	25	100

Estado das massas de água em zonas protegidas

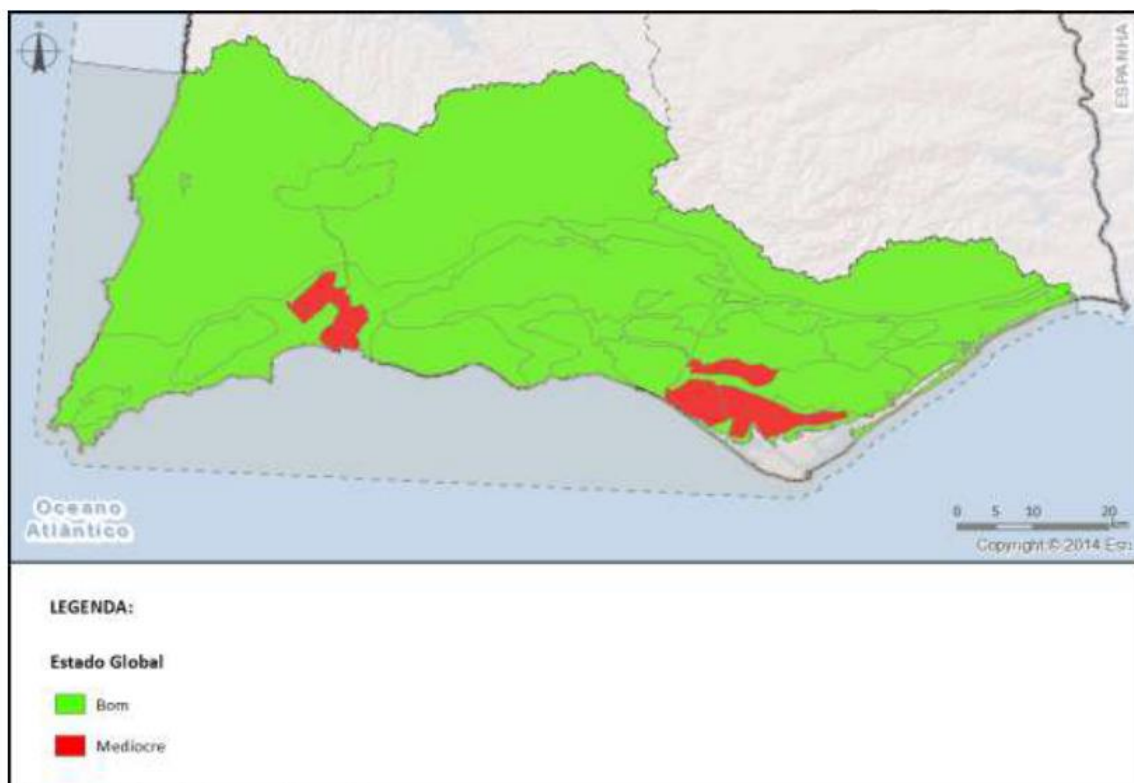
		Zonas Protegidas				Massas de água inseridas em zonas protegidas			
		Cumpr	Não cumpr	Desconhecido	Total	Cumpr	Não cumpr	Desconhecido	Total
Zonas protegidas para a captação de água destinada à produção de água para consumo humano	N.º	2	0	1	3	2	0	1	3
	%	67	0	33	100	67	0	33	100
Zonas designadas para proteção de espécies aquáticas de interesse económico - ciprinídeos	N.º	2	0	0	2	9	0	0	9
	%	100	0	0	100	100	0	0	100
Zonas designadas para proteção de espécies aquáticas de interesse económico - bivalves	N.º	16	1	1	18	10	1	0	11
	%	88	6	6	100	91	9	0	100
Massas de água designadas como águas balneares	N.º	105	0	0	105	9	0	0	9
	%	100	0	0	100	100	0	0	100

Nas figuras seguintes apresenta-se o estado global das massas de água superficiais e subterrâneas incluídas na RH8.



Fonte: PGRH RH8

Estado global das massas de água superficiais da RH8



Fonte: PGRH RH8

Estado global das massas de água subterrâneas da RH8

Cenários Prospetivos

O PGRH contempla **cenários prospetivos** em termos estratégicos onde são consideradas possíveis dinâmicas e evoluções socioeconómicas para os diferentes setores de atividade, traduzidas em pressões e respetivos impactes sobre os recursos hídricos. Foram definidos três **Cenários Setoriais Prospetivos** para cada um dos setores urbano, industrial, agrícola e pecuário, turístico, energético, piscícola e aquícola, e navegação:

- **Cenário Business as Usual (BAU)**, que prevê a concretização das políticas setoriais, considerando caso a caso a adaptação às tendências atuais de evolução dos setores analisados;
- **Cenário Minimalista**, face às tendências atuais dos setores analisados;
- **Cenário Maximalista**, que prevê maior dinamização e crescimento dos setores.

Na tabela seguinte apresentam-se as tendências consideradas nos cenários prospetivos para a RH8, no horizonte 2027, para cada um dos cenários prospetivos e setores de atividade considerados no que respeita às pressões sobre os recursos hídricos.

Cenários prospetivos para a RH8 no horizonte 2027

Setor		Cenários		
		Minimalista	BAU	Maximalista
Urbano		↓	↑	↑
Agricultura e Pecuária	Regadio Total	↑	↑	↑
	Regadio Coletivo	→	→	→
	Efetivo pecuário total	↓	↓	↓
Indústria		↓	↓	↑
Turismo	Hotelaria	↑	↑	↑
	Golfe	↑	↑	↑
Energia	Hidroelétrica	→	→	→
	Termoelétrica	→	→	→
Pesca e Aquicultura	Pesca	→	→	→
	Aquicultura	↑	↑	↑
Navegação		↑	↑	↑

Legenda:

- ↑ Aumento
- Manutenção
- ↓ Diminuição

Objetivos do PGRH da RH8

Os objetivos definidos para o PGRH foram estruturados em dois níveis – estratégicos e operacionais. Os **objetivos estratégicos** enquadram-se nos princípios da legislação que regula o planeamento e a gestão dos recursos hídricos e nas linhas orientadoras da política da água. Os **objetivos operacionais** estão relacionados, sobretudo, com os problemas identificados no diagnóstico e incluem metas quantificáveis e indicadores de execução que permitem a prossecução efetiva dos objetivos estratégicos. Na tabela seguinte listam-se os objetivos estratégicos e operacionais definidos.

Objetivos Estratégicos e Operacionais do PGRH

Objetivos estratégicos	Objetivo operacional	Natureza
OE1 - Adequar a Administração Pública na gestão da água	OO1.1 – Adequar e reforçar o modelo de organização institucional da gestão da água.	I
	OO1.2 – Aprofundar e consolidar os exercícios de autoridade e de regulação da água.	P
OE8 - Assegurar a compatibilização da política da água com as políticas setoriais	OO8.1 – Assegurar a integração da política da água com as políticas setoriais.	I e P
	OO8.2 – Assegurar a coordenação setorial da gestão da água na região hidrográfica.	I
OE2 - Atingir e manter o Bom Estado/Potencial das massas de água	OO2.1 – Assegurar a existência de sistemas de classificação do estado adequado a todas as tipologias estabelecidas para cada categoria de massas de água.	I
	OO2.2 – Atingir e manter o Bom estado das massas de água reduzindo os impactes através de uma gestão adequada das pressões.	I
	OO2.3 – Assegurar um licenciamento eficiente através da aplicação do Regime Jurídico do Licenciamento das Utilizações dos Recursos Hídricos (RJURH)	I e P
OE3 - Assegurar as disponibilidades de água para as utilizações atuais e futuras	OO3.1 – Avaliar as disponibilidades hídricas superficiais e subterrâneas através de uma metodologia nacional harmonizada.	P
	OO3.2 – Assegurar os níveis de garantia adequados a cada tipo de utilização minimizando situações de escassez	I
	OO3.3 – Promover as boas práticas para um uso eficiente da água.	P
OE4 - Assegurar o conhecimento atualizado dos recursos hídricos	OO4.1 – Assegurar a sistematização e atualização da informação das pressões sobre a água.	I e P
	OO4.2 – Assegurar o conhecimento atualizado do estado das massas de água	I e P
OE5 - Promover uma gestão eficaz e eficiente dos riscos associados à água	OO5.1 – Promover a gestão dos riscos associados a secas, cheias, erosão costeira e acidentes de poluição.	P
	OO5.2 – Promover a melhoria do conhecimento das situações de risco e operacionalização dos sistemas de previsão, alerta e comunicação.	I e P
OE6 - Promover a sustentabilidade económica da gestão da água	OO6.1 – Intensificar a aplicação do princípio poluidor-pagador.	I
	OO6.2 – Garantir instrumentos de desenvolvimento da política da água integrando o crescimento económico.	P
	OO6.3 – Garantir a correta utilização da TRH e a transparência na utilização de receitas.	P
OE7 - Sensibilizar a sociedade portuguesa para uma participação ativa na política da água	OO7.1 – Assegurar a comunicação e divulgação da água, promovendo a construção de uma sociedade informada e sensibilizada para a política da água.	P
	OO7.2 – Assegurar um aumento dos níveis de participação e intervenção da sociedade e dos sectores de atividade nas questões relacionadas com a gestão da água.	I e P

Legenda: (I) – imperativos (P) - pró-ativos(I e P) - imperativos e pró-ativos

Fonte: PGRH RH8

Objetivos Ambientais

Os **objetivos ambientais** estabelecidos na DQA visam alcançar o bom estado das massas de água em 2015, permitindo, contudo, algumas situações de exceção em que os objetivos ambientais possam ser prorrogados ou derrogados com o intuito de garantir que os objetivos sejam alcançados de forma equilibrada.

Na tabela seguinte sistematizam-se os objetivos ambientais estabelecidos na DQA para as massas de água superficiais e subterrâneas e integradas em zonas protegidas.

Objetivos Ambientais do PGRH

Massas de água	Objetivos Ambientais
Massas de água superficiais	Evitar a deterioração do estado das massas de água
	Proteger, melhorar e recuperar todas as massas de água com o objetivo de alcançar o bom estado das águas – bom estado químico e bom estado ecológico.
	Proteger e melhorar todas as massas de água fortemente modificadas e artificiais com o objetivo de alcançar o bom estado potencial ecológico e o bom estado químico.
	Reduzir gradualmente a poluição provocada por substâncias prioritárias e eliminar as emissões, as descargas e as perdas de substâncias perigosas prioritárias.
Massas de água subterrâneas	Evitar ou limitar as descargas de poluentes nas massas de água e evitar a deterioração do estado de todas as massas de água
	Manter e alcançar o bom estado das águas – bom estado químico e quantitativo garantindo o equilíbrio entre captações e recargas
	Inverter qualquer tendência significativa persistente para aumentar a concentração de poluentes
Zonas protegidas	Cumprir as normas e os objetivos previstos na DQA até 2015, exceto nos casos em que a legislação que criou as zonas protegidas preveja outras condições.

Nas tabelas seguintes apresentam-se as prorrogações dos objetivos ambientais para as massas de água superficiais e subterrâneas da RH8 e os prazos para atingir os objetivos específicos das zonas protegidas.

Prorrogações dos Objetivos Ambientais para as massas de água superficiais e subterrâneas da RH8

Objetivo ambiental	Massas de água superficiais		Massas de água subterrâneas	
	Nº	%	Nº	%
2021	9	11	2	8
2027	15	18	2	8

Para as **zonas protegidas** que têm avaliação complementar associada importa avaliar quais os objetivos específicos a atingir devidamente articulados com o atingir do bom estado das massas de água.

Prazos para atingir os Objetivos Específicos para as zonas protegidas da RH8

Objetivo ambiental	2021	2027
Zonas de captação de água superficial para produção de água para consumo humano	1	0
Zonas de captação de água subterrânea para produção de água para consumo humano	1	1
Zonas designadas para proteção de espécies aquáticas de interesse económico	5	0

Objetivo ambiental	2021	2027
Zonas designadas como águas de recreio	3	0
Zonas designadas como zonas sensíveis em termos de nutrientes	0	1
Zonas designadas como zonas vulneráveis	4	1

Programa de Medidas

O Programa de Medidas constitui uma das peças mais importantes do PGRH atendendo a que define as ações, técnica e economicamente viáveis, que permitem atingir ou preservar o bom estado das massas de água. O Programa de Medidas do PGRH compreende **medidas de base** e **medidas suplementares**.

Programa de Medidas

Tipologia das Medidas	Objetivo Operacional associado	Medidas propostas		
		Eixo da Medida	Programa de Medidas	Número de Medidas
Medidas Base	OE2 - Atingir e manter o Bom Estado/Potencial das massas de água	PTE1 - Redução ou eliminação de cargas poluentes	PTE1P1 - Construção ou remodelação de estações de tratamento de águas residuais urbanas	9
			PTE1P3 - Eliminação progressiva de emissões, descargas e perdas de substâncias perigosas prioritárias	1
			PTE1P4 - Redução das emissões, descargas e perdas de substâncias prioritárias	2
			PTE1P5 - Definição de condicionantes a aplicar no licenciamento	3
			PTE1P6 - Reduzir a poluição por nutrientes proveniente da agricultura, incluindo pecuária	4
			PTE1P7 - Reduzir a poluição por pesticidas proveniente da agricultura	1
			PTE1P13 - Áreas Aquícolas: medidas de minimização	1
	OE3 - Assegurar as disponibilidades de água para as utilizações atuais e futuras	PTE2 - Promoção da sustentabilidade das captações de água	PTE2P1 - Uso eficiente da água, medidas técnicas para irrigação, indústria, energia e habitações	2
			PTE2P3 - Proteger as origens de água potável e reduzir o nível de tratamento necessário.	1
	OE2 - Atingir e manter o Bom Estado/Potencial das massas de água	PTE3 - Minimização de alterações hidromorfológicas	PTE3P3 - Implementar regimes de caudais ecológicos	1
	OE2 - Atingir e manter o Bom Estado/Potencial das massas de água	PTE4 - Controlo de espécies exóticas e pragas	PTE4P1 - Prevenir ou controlar os impactes negativos das espécies exóticas invasoras e introdução de pragas	1
	OE5 - Promover uma gestão eficaz e eficiente dos riscos associados à água	PTE5 - Minimização de riscos	PTE5P2 - Adaptação às mudanças climáticas	2
PTE5P5 - Prevenção de acidentes de poluição			2	

Tipologia das Medidas	Objetivo Operacional associado	Medidas propostas			
		Eixo da Medida	Programa de Medidas	Número de Medidas	
	OE6 - Promover a sustentabilidade económica da gestão da água	PTE6 - Recuperação de custos dos serviços da água	PTE6P1 - Medidas de política de preços da água para a implementação da recuperação dos custos dos serviços urbanos	1	
			PTE6P3 - Medidas de política de preços para a implementação da recuperação de custos dos serviços de água da agricultura	1	
	OE4 - Assegurar o conhecimento atualizado dos recursos hídricos	PTE7 - Aumento do conhecimento	PTE7P1 - Investigação, melhoria da base de conhecimento para reduzir a incerteza	4	
	OE1 - Adequar a Administração Pública na gestão da água OE8 - Assegurar a compatibilização da política da água com as políticas setoriais	PTE9 - Adequação do quadro normativo	PTE9P2 - Adequar a monitorização	2	
			PTE9P3 - Revisão legislativa	2	
			PTE9P4 - Articular com objetivos das Diretivas Habitats e Aves	1	
			PTE9P5 - Articular com objetivos da DQEM	1	
			PTE9P7 - Articular com políticas setoriais	1	
	Medidas suplementares	OE2 - Atingir e manter o Bom Estado/Potencial das massas de água	PTE1 - Redução ou eliminação de cargas poluentes	PTE1P1-Construção ou remodelação de estações de tratamento de águas residuais urbanas	1
				PTE1P2 - Remodelação ou melhoria das estações de tratamento de águas residuais industriais (incluindo as explorações agrícolas)	2
PTE1P6 - Reduzir a poluição de nutrientes provenientes da agricultura, incluindo pecuária				4	
PTE1P10 - Prevenir e/ou controlar a entrada de poluição proveniente de áreas urbanas, transportes e infraestruturas				1	
OE3 - Assegurar as disponibilidades de água para as utilizações atuais e futuras		PTE2 - Promoção da sustentabilidade das captações de água	PTE2P1 - Uso eficiente da água medidas técnicas para irrigação, indústria, energia e habitações	1	
			PTE2P3 - Proteger as origens de água potável e reduzir o nível de tratamento necessário	1	
			PTE2P4 - Condicionantes a aplicar no licenciamento	1	
			PTE2P5 - Controlar a recarga das águas subterrâneas	4	
OE2 - Atingir o Bom Estado/Potencial das massas de água		PTE3 - Minimização de alterações hidromorfológicas	PTE3P2 - Melhorar as condições hidromorfológicas das massas de água na continuidade longitudinal (por exemplo, recuperação do rio, melhoria das galerias ripárias, a remoção de aterros consolidados, reonetando rios para várzeas, a melhoria das condições hidromorfológicas das águas de transição, etc.).	1	
			PTE4 - Controlo de espécies exóticas e pragas	4	
OE5 - Promover uma gestão eficaz e eficiente		PTE5 - Minimização de riscos	PTE5P1 - Minimizar riscos de inundação (nomeadamente medidas naturais de retenção de água)	2	

Tipologia das Medidas	Objetivo Operacional associado	Medidas propostas		
		Eixo da Medida	Programa de Medidas	Número de Medidas
	dos riscos associados à água		PTE5P4 - Reduzir os sedimentos provenientes da erosão do solo (incluindo floresta)	1
			PTE5P6 - Medidas para combater a erosão costeira	1
	OE4 - Assegurar o conhecimento atualizado dos recursos hídricos	PTE7 - Aumento do conhecimento	PTE7P1 - Investigação, melhoria da base de conhecimento para reduzir a incerteza	17
	OE7 - Sensibilizar a sociedade portuguesa para uma participação ativa na política da água	PTE8 - Promoção da sensibilização	PTE8P1 - Elaboração de guias	1
			PTE8P2 - Sessões de divulgação	1
OE1 - Adequar a Administração Pública na gestão da água	PTE9 - Adequação do quadro normativo	PTE9P1 - Promover a fiscalização	1	

Fonte: PGRH RH8

O Plano de Gestão dos Riscos de Inundações da Região Hidrográfica das Ribeiras do Algarve (RH8)

O PGRI identificou as zonas críticas, não se tendo feito uma avaliação preliminar dos riscos de inundações, uma vez que se canalizaram os meios disponíveis para a elaboração das cartas das zonas de inundação e de risco de inundações para as zonas que se consideram, de facto, as mais relevantes para os objetivos preconizados na Diretiva Inundações.

O PGRI incluiu as Zonas Críticas agrupadas por Região Hidrográfica, e contempla um conjunto de medidas que a implementar ao longo do ciclo de planeamento

Após a entrada em vigor do PGRI, os planos especiais e municipais de ordenamento do território e a delimitação da reserva ecológica nacional devem ser adaptados com as disposições neles estabelecidos.

As Zonas Críticas de Inundação

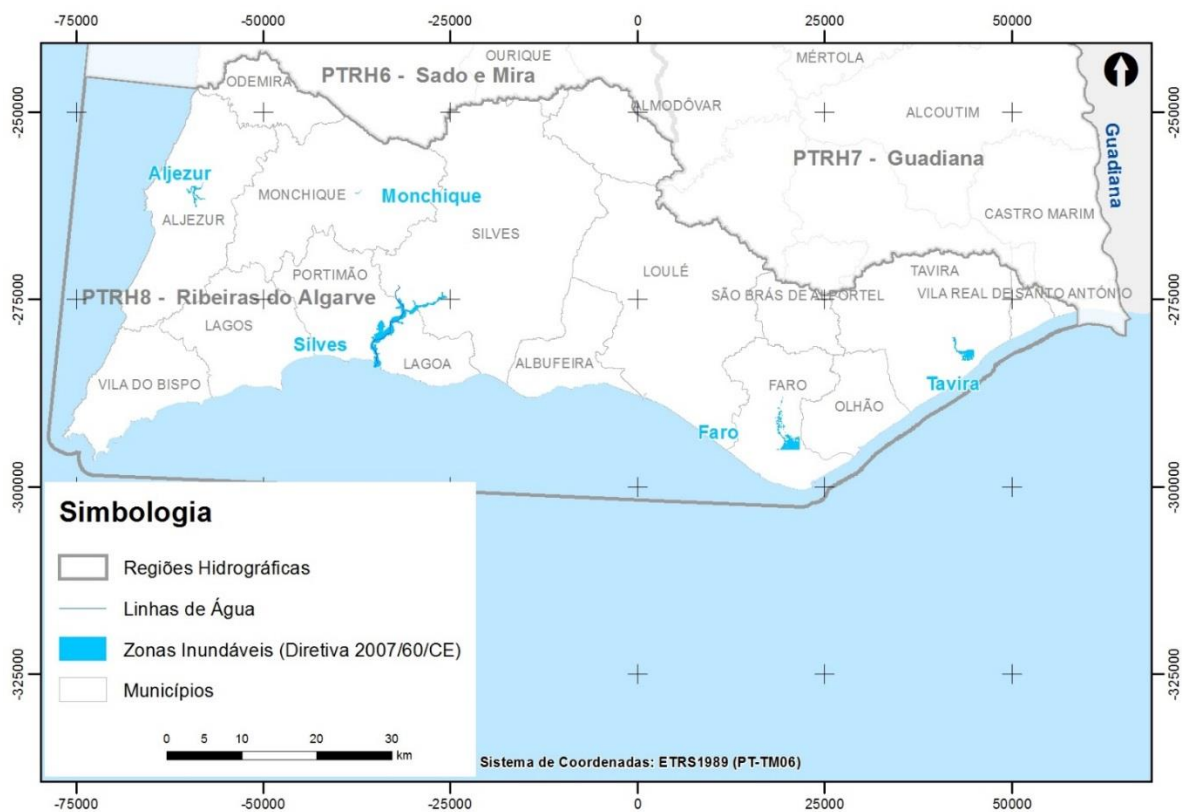
O PGRI foi elaborado para as Zonas Críticas onde o fenómeno das inundações é fundamentalmente de origem fluvial (cheias), referindo-se que nesta fase de aplicação da Diretiva 2007/60 de 23 de outubro, não estão incluídas inundações cuja origem seja pluvial (associado ao sistema de drenagem de águas pluviais e domésticas, as, geralmente, designadas por cheias urbanas), costeira nem de origem subterrânea.

No PGRI da RH8 foram identificadas 5 zonas críticas de inundação (tabela e figura seguintes) localizadas nos concelhos de Aljezur, Tavira, Monchique, Faro, Lagoa, Portimão e Silves sendo a origem das inundações fluvial e estuarina (rio Aljezur, rio Gilão, ribeira de Monchique, ria Formosa e rio Arade).

Zonas Críticas da RH8

Zonas críticas	Cursos de água	n.º de ocorrências com impacto negativo ou prejuízos	Perdas de vidas humanas ou desaparecidas	Pessoas afetadas, evacuados ou desalojados	Cobertura pelo SVARH	Observações (mecanismos)
Aljezur	rio Aljezur	5/6	1	15	Sim	Naturais
Tavira	rio Gilão	5/12	1	93	Sim	Naturais
Monchique	ribeira de Monchique	1/1	0	35	Sim	Naturais
Faro	rio Seco/sistema da ria Formosa)	8/3	3	16	Sim	Naturais
Silves	rio Arade	11/3	1	119	Sim	Naturais condicionadas, atualmente pela exploração de albufeiras

Fonte: PGRI da RH8



Fonte: SNIAMB

Zonas Críticas de inundação da RH8

Objetivos e Questões Estratégicas

Como objetivos gerais e estratégicos do PGRI definiu:

- Aumentar a perceção do risco de inundação e das estratégias de atuação na população, nos agentes sociais e económicos;
- Melhorar o conhecimento para a adequada gestão do risco de inundação;
- Melhorar a capacidade de previsão perante situações de cheias e inundações;

- Contribuir para melhorar a ordenamento do território e a gestão da exposição nas zonas inundáveis;
- Melhorar a resiliência e diminuir a vulnerabilidade dos elementos situados nas zonas de possível inundação;
- Contribuir para a melhoria ou a manutenção do bom estado ecológico das massas de água naturais ou do bom potencial ecológico das massas de água fortemente modificadas.

Medidas

O Plano estabeleceu um conjunto de medidas com o objetivo de diminuir os riscos de inundações, através da diminuição das consequências na população, ambiente, património cultural e atividades socioeconómicas. As medidas foram agrupadas em quatro tipologias:

- **Medidas de Prevenção:** têm como objetivo que não haja novos riscos sobre pessoas, bens públicos e privados, património, atividades económicas e ambiente.
- **Medidas de Preparação:** têm como principais objetivos - preparar, avisar e informar a população e os agentes de proteção civil sobre o risco de inundação, diminuindo a vulnerabilidade dos elementos expostos, incluindo a resposta à situação de emergência, ou seja, planos de emergência em caso de uma inundação.
- **Medidas de Proteção:** têm como objetivo a redução da magnitude da inundação, ora por atenuação do caudal de cheia ora pela redução da altura ou velocidade de escoamento.
- **Medidas de Recuperação e Aprendizagem:** visam repor o funcionamento hidráulico da rede hidrográfica e a atividade socioeconómica da população afetada por uma inundação.

De uma forma geral foram definidas medidas associadas aos seguintes aspetos:

- **Elementos Expostos** potencialmente afetados pelas inundações (Edifícios sensíveis, Atividade agrícola (aproveitamentos hidroagrícolas), Infraestruturas hidráulicas);
- **Intervenções no território para gestão de caudais de cheia:**
- **Proteção Estruturais e não Estruturais**, englobando, essencialmente, projetos de requalificação, reabilitação e regularização de linhas de água.
- **Reestruturação do Sistema de Vigilância e Alerta de Recursos Hídricos (SVARH)**, incluindo modelação, reforço, aviso e atualização do sistema de aviso.
- **Medidas provenientes do PGRH da RH8** consideradas relevantes para o ordenamento do território, para a diminuição da profundidade da velocidade de escoamento e do caudal, e consequente redução da perigosidade hidrodinâmica e medidas relacionadas com o aviso e sensibilização da população localizada em área inundável.
- **Medidas Genéricas:** Medidas de carácter genérico, aplicáveis a todas as zonas críticas especificamente para minimizar o risco de inundações. Em relação à rede fluvial estas medidas pretendem restabelecer as diferentes funções e características do curso de água.

Medidas propostas no PGRI

Tipologia	Descrição da medida	Zona Crítica	
PROTEÇÃO	PTP 1 - Melhorar/propor regras de exploração de infraestruturas hidráulicas visando atenuar caudal de ponta de cheia	Medidas associadas às regras de exploração das infraestruturas hidráulicas Silves	
	Implementar as medidas relativas à manutenção das formações vegetais autóctones e com valor ecológico, considerando os requisitos do POAO	Medidas associadas às Albufeiras de Águas Públicas Classificadas (AAPC) Silves	
	Desassorear, desobstruir e remover material dos cursos de água e de albufeiras	Medidas genéricas (todas as Zonas Críticas)	
PREPARAÇÃO	PTP 9 - Compatibilização com os PEPC – Plano de Emergência de Proteção Civil	Medidas associadas aos Elementos Expostos: edifícios sensíveis Tavira	
	PTP 10 – SVARH (reforço)	Medidas associadas aos Módulos do SVARH	Aljezur
			Silves
	PTP 11 – SVARH (modelação)	Medidas associadas aos Módulos do SVARH	Aljezur; Monchique, Faro
			Tavira
	PTP 12 – SVARH (software de modelação)	Medidas genéricas (todas as Zonas Críticas)	
	PTP 13 – SVARH (aviso)	Medidas associadas a edifícios sensíveis.	Tavira
Medidas associadas a infraestruturas de águas residuais		Silves	
PTP 14 - SVARH (SNIRH)	Medidas genéricas (todas as Zonas Críticas)		
PREVENÇÃO	PTP 18 – Propor Zonas Adjacentes (ZAC)	Medidas genéricas (todas as Zonas Críticas)	
	PTP 19 – Elaborar Regulamentos de Boas Práticas de ocupação de Zonas Adjacentes (ZAC)		
	PTP 20 – Elaborar Regulamentos de Boas Práticas de ocupação de Zonas de Proteção dos POAAP		
	Elaborar estudo visando definir uma estratégia nacional para a realização de dragagens (desassoreamento, alargamento, desobstrução e remoção de material do fundo) de rios e de albufeiras.		
RECUPERAÇÃO	PTR 1 – Elaborar proposta legislativa visando enquadrar a recomendação de aquisição de seguro para os Elementos Expostos a uma inundação com T=20 anos e risco alto e muito alto	Medidas genéricas (todas as Zonas Críticas)	
	PTR 2 – Recolher dados e informação sobre inundações		
	PTR 3 – Disponibilizar aos cidadãos dados e informações sobre inundações		

Tipologia	Descrição da medida	Zona Crítica
	PTR 4 – Recuperar as condições naturais da rede hidrográfica nas Zonas Críticas	
	Elaborar estudo sobre a metodologia a adotar para avaliar a vulnerabilidade e a suscetibilidade da sociedade face às inundações	

Medidas associadas às planícies de inundação

Tipologia	Medida	Aplicável a	Zona Crítica
PROTEÇÃO	- Proceder à requalificação das margens do rio Gilão, com base em critérios hidroecológicos.	rio Gilão	Tavira

Articulação entre o PGRI e o PGRH da RH8 no que se refere a massas de água significativamente atingidas pelas inundações

No PGRI da RH8 foram identificadas as massas de água superficiais (rios, albufeiras, águas de transição e águas costeiras), que são significativamente atingidas pelas áreas inundáveis para o período de retorno de 100 anos e, como tal, onde se poderão aplicar as exceções previstas na DQA, ponto 6, artigo 4.º. Nestas massas de água a ocorrência de inundações extremas poderá justificar a deterioração temporária do estado das massas de água, não correspondendo à violação dos requisitos da DQA.

Foram identificadas e seleccionadas **9 massas de águas consideradas como significativamente atingidas pelas inundações**.

A partir do cruzamento destas massas de água com as medidas previstas no PGRI, foram identificadas **2 massas de água superficiais que possam beneficiar, contribuindo para os objetivos da DQA, com as medidas do PGRI**, promovidas sobre estas massas de água:

- Zona Crítica de Tavira:
 - Ria Formosa WB5
- Zona Crítica de Silves:
 - Rio Séqua.

Metodologia da Avaliação Ambiental dos Planos (PGRH e PGRI) na RH8 e Antecedentes

Na Avaliação Ambiental de Planos (PGRH e PGRI) pretende-se garantir que os seus possíveis efeitos na sustentabilidade global do território e do ambiente são considerados antes da sua aprovação, sendo assim possível a adoção de medidas de controlo que evitem, ou reduzam, os eventuais efeitos negativos significativos para o ambiente, decorrentes da sua implementação.

A Avaliação Ambiental do PGRH e do PGRI da RH8 iniciou-se com a elaboração do “**Relatório de Fatores Críticos para a Decisão**”, dando cumprimento ao estipulado nos termos da lei em vigor.

Este Relatório foi submetido a um processo de consulta, durante 20 dias úteis (entre 27 de novembro de 30 de dezembro de 2016), a um conjunto de entidades com a designação de **Entidades com Responsabilidade Ambiental Específica (ERAE)**.

Das **29 entidades contactadas, 7 entidades deram resposta** à solicitação de parecer relativamente ao âmbito e alcance da avaliação, **até 15 de janeiro de 2016**, correspondendo a cerca de **14% do universo contactado. Nenhuma das entidades deu um parecer desfavorável**, sendo o conteúdo dos pareceres bastante variado, abrangendo quer questões com a AAE quer questões mais diretamente relacionadas com os próprios Planos.

Definição do Quadro de Avaliação da AAE

No Relatório de Fatores Críticos para a Decisão foi definido o **Quadro de Avaliação** com os critérios a seguir para se proceder à avaliação ambiental dos planos. A definição do Quadro de Avaliação da AAE baseou-se em:

- Identificação dos planos, programas e estratégias mais relevantes em matéria de sustentabilidade de ambiente, relacionados com a gestão de recursos hídricos – que se designou por Quadro de Referência Estratégico;
- A identificação das questões estratégicas de ambiente e sustentabilidade mais relevantes identificadas para o PGRH e para o PGRI e a sua correspondência com as questões ambientais definidas legalmente no Decreto-Lei n.º 232/2007, de 15 de junho.

Depois de analisados e ponderados os pareceres das ERAE, o Quadro de Avaliação foi aferido e complementado, em conformidade com a avaliação efetuada.

A definição dos **Fatores Críticos para a Decisão** constitui a base metodológica da avaliação resultando do cruzamento do Quadro de Referência Estratégico, das Questões Estratégicas Ambientais e de Sustentabilidade que resultam do PGRH e do PGRI da RH8 e das Questões Ambientais definidas legalmente no Decreto-Lei n.º 232/2007, de 15 de junho, tendo-se identificado os seguintes:

- Recursos Naturais e Culturais;
- Recursos Hídricos;
- Desenvolvimento Territorial e Sustentabilidade Económica;
- Riscos e Vulnerabilidades;
- Governança.

Para a avaliação dos Planos definiram-se **Objetivos de Avaliação e critérios**, para cada FCD, conforme consta nas tabelas seguintes:

Avaliação Ambiental Estratégia Plano de Gestão de Região Hidrográfica das Ribeiras do Algarve (RH8) | Plano de Gestão dos Riscos de Inundações (RH8)

Resumo Não Técnico
Metodologia da Avaliação Ambiental dos Planos (PGRH e PGRI) na RH8 e Antecedentes

FCD: Recursos Naturais e Culturais

Objetivos de avaliação	Critérios
OAAE 1: Conservação de espécies e habitats, em especial os ameaçados nas áreas classificadas	- De que forma os Planos promovem o equilíbrio das comunidades ecológicas. - De que forma os Planos promovem a conservação de espécies e habitats com estatuto de ameaça desfavorável nas áreas classificadas.
OAAE 2: Manutenção da Estrutura Ecológica Regional	- De que forma os Planos garantem a manutenção e promovem a melhoria de áreas relevantes do ponto de vista das suas funções ecológicas (corredores ecológicos, locais de reprodução, locais de hibernação, <i>nurseries</i> , etc.).
OAAE 3: Assegurar adequada provisão de bens e serviços dos ecossistemas	- De que forma os Planos asseguram a adequada provisão de bens e serviços por parte dos ecossistemas (nomeadamente retenção de solo e água, prevenção de fenómenos catastróficos, regulação do ciclo de nutrientes).
OAAE 4: Assegurar a proteção e a utilização sustentável do solo	- De que forma os Planos promovem a prevenção e redução da degradação dos solos resultantes de processos de erosão hídrica e desertificação e de passivos ambientais - De que forma os Planos asseguram a proteção das áreas de recarga de aquíferos.
OAAE 5: Proteção e conservação do património cultural	- De que forma os Planos evitam e/ou minimizam/protegem as ocorrências patrimoniais, classificados ou não.

FCD: Recursos Hídricos

Objetivos de avaliação	Critérios de avaliação
OAAE 6: Utilização sustentável de água, baseada numa proteção a longo prazo dos recursos hídricos disponíveis	- De que forma os Planos asseguram água em quantidade para os diferentes usos da água. - De que forma os Planos promovem o uso eficiente da água pelos diferentes utilizadores.
OAAE 7: Evitar e limitar a descarga de poluentes nas massas de água	- De que forma os Planos asseguram a redução gradual ou cessação das descargas, emissões e perdas de substâncias prioritárias para as massas de água.
OAAE 8: Garantir bom estado das massas de água e evitar a sua deterioração	- De que forma os Planos evitam a deterioração e promovem a proteção e a melhoria do estado das massas de água (superficiais e subterrâneas).
OAAE 9: Assegurar a prevenção, o controlo e a redução dos riscos para a saúde humana decorrentes da gestão da água	- De que forma os Planos promovem a implementação de sistemas de vigilância e alerta numa ótica de redução dos riscos para a saúde pública.

FCD: Desenvolvimento Territorial e Sustentabilidade Económica

Objetivos de avaliação	Critérios de avaliação
OAAE 10: Assegurar o adequado ordenamento do território	- De que forma os Planos articulam as opções de proteção e gestão dos recursos hídricos com as classificações e qualificações do solo. - De que forma os Planos consideram o impacto da dinâmica de urbanização e edificação com a prevenção e a proteção contra riscos de inundação.
OAAE 11: Articular a Gestão do Recurso Água com o Desenvolvimento Regional	- De que forma os Planos têm em consideração os setores de atividade enquanto geradores de riqueza, utilizadores da água e responsáveis por pressões sobre os recursos hídricos.
OAAE 12: Promover o regime económico e financeiro da água	- De que forma os Planos consideram a questão da política de preços da água face ao desenvolvimento regional. - De que forma os Planos articulam as características socioeconómicas da região e os padrões de utilização da água.

FCD: Riscos e Vulnerabilidades

Objetivos de avaliação	Critérios de avaliação
OAAE 13: Prevenir e mitigar os impactes associados a fenómenos naturais	<ul style="list-style-type: none"> - De que forma os Planos promovem a prevenção e a proteção contra riscos de inundações salvaguardando pessoas e bens. - De que forma os Planos previnem e mitigam os impactes da erosão costeira. - De que forma os Planos mitigam os impactes da seca
OAAE 14: Prevenir e mitigar os impactes associados a riscos tecnológicos	<ul style="list-style-type: none"> - De que forma os Planos promovem a prevenção e a proteção contra riscos de acidentes graves de poluição. - De que forma os Planos promovem a prevenção e a proteção contra riscos de rotura de infraestruturas hidráulicas.
OAAE 15: Promover a adaptação às consequências inevitáveis das alterações climáticas	<ul style="list-style-type: none"> - De que forma os Planos preveem medidas de adaptação que minimizem os efeitos de fenómenos meteorológicos extremos (cheias e secas) num quadro de alterações climáticas. - De que forma os Planos preveem medidas de adaptação que minimizem os efeitos da subida do nível da água do mar tendo em conta as alterações climáticas.

FCD: Governança

Objetivos de avaliação	Critérios
OAAE 16: Articulação institucional e concertação de interesses	<ul style="list-style-type: none"> - De que forma os Planos incentivam a instituição de uma “política de boa governança” (abertura, participação, responsabilização, eficácia, coerência). - De que forma os Planos incentivam a articulação de competências e interesses entre entidades públicas e privadas. - De que forma os Planos integram os objetivos e a política da água nas outras políticas setoriais.
OAAE 17: Assegurar a disponibilização de informação e favorecer a participação pública	<ul style="list-style-type: none"> - De que forma os Planos promovem a informação, sensibilização e participação das populações.
OAAE 18: Aprofundar o conhecimento técnico-científico relativo aos recursos hídricos	<ul style="list-style-type: none"> - De que forma os Planos promovem a investigação e o aumento do conhecimento técnico-científico. - De que forma os Planos promovem o conhecimento dos recursos hídricos.

Avaliação Ambiental dos Planos (PGRH e PGRI)

Análise dos cenários prospetivos do PGRH

O PGRH contempla **três cenários prospetivos** que se encontram associados a possíveis dinâmicas e evoluções para os diferentes setores económicos, e que se traduzem em pressões diferentes (e respetivos impactes) sobre os recursos hídricos da região hidrográfica. Estes cenários baseiam-se essencialmente em **perspetivas de macro desenvolvimento nacional e regional**, decorrentes da **evolução da conjuntura (externa ao Plano)**.

O PGRH não inclui Programas de Medidas diferenciados para cada cenário, não configurando, assim, alternativas estratégicas de intervenção, tendo os Objetivos e o Programa de Medidas sido desenvolvidos para o designado **cenário maximalista**.

Do **ponto de vista da AAE pode-se considerar que esta opção assegura de forma mais efetiva os objetivos de proteção das massas de água e dos objetivos de sustentabilidade**, não obstante poder criar distorções caso a situação real das pressões evolua efetivamente para um cenário minimalista a longo prazo.

Avaliação dos Efeitos Ambientais do PGRH por FCD

Sem prejuízo de algumas especificidades, verifica-se **elevada compatibilidade entre os diferentes Objetivos do PGRH (Estratégicos e Operacionais) e os objetivos de avaliação da AAE**, situação que revela a convergência de preocupações que constituem a moldura mais abrangente dos dois instrumentos. Com efeito, os PGRH, pela sua formulação e pelos objetivos, incluem orientações de cariz ambiental que convergem, em grande medida, para as questões ambientais normalmente consideradas em processos de Avaliação Ambiental Estratégica.

A maioria dos efeitos identificados do PGRH são de **sentido positivo**, o que está relacionado, essencialmente, com a tipologia e os objetivos do Plano em si, que se destina a melhorar o estado das massas de água e a minimizar/eliminar pressões, contribuindo para a melhoria do estado do ambiente em geral na região.

Considerou-se que, de uma forma geral, o **PGRH não será responsável por efeitos negativos a nível estratégico** sobre o território da RH8. Refere-se, apenas que algumas das medidas incluídas no Plano implicarão intervenções físicas sobre o território, com algum potencial para efeitos negativos, a uma escala mais local, que interessa minimizar e monitorizar.

Recursos Naturais e Culturais

Uma das principais causas apontadas como responsável pela perda de **biodiversidade** associada aos cursos de água prende-se diretamente com a poluição da água e conseqüente degradação da qualidade desta.

Da avaliação do Programa de Medidas constatou-se que:

- As medidas previstas não colocam em causa o cumprimento das estratégias e objetivos definidos para a conservação da natureza e biodiversidade.
- As medidas relacionadas com a redução ou diminuição das descargas diretas de substâncias poluentes têm um efeito positivo relevante sobre a promoção da conservação de espécies e habitats.
- A proliferação de espécies de fauna exóticas de carácter invasor representa uma pressão significativa sobre as comunidades naturais e, por consequência, um fator de degradação da qualidade da água. O Plano prevê medidas para reduzir esta pressão e, dessa forma, contribui para a promoção da conservação de espécies e habitats.
- O regime de caudais ecológicos tem como objetivo assegurar que os troços das massas de água a jusante das barragens apresentam as condições mínimas necessárias à viabilidade dos

ecossistemas, e garantem a continuidade dos usos e serviços associados a essas mesmas massas de água. A implementação do regime de caudal ecológico nas barragens de Odeáxere-Bravura e do sistema Funcho-Arade terá efeitos positivos relevantes na biodiversidade e na estrutura ecológica.

- Embora o Plano não seja orientado para a salvaguarda dos bens e serviços dos ecossistemas, algumas das suas medidas contribuem, de forma indireta, para este objetivo. Pese embora não se prevejam medidas de promoção da continuidade longitudinal nos cursos de água, o contributo do Plano para uma estrutura ecológica regional mais coesa e abrangente, é globalmente positivo.
- As medidas relacionadas com o reforço das ações de fiscalização e a melhoria do conhecimento poderão contribuir, de forma indireta, para um maior rigor e conhecimento da proteção da biodiversidade e, desta forma, maximizar os esforços na sua preservação.

As orientações existentes a nível nacional e internacional apontam para a necessidade de assegurar a proteção do **solo**, enquanto recurso natural dificilmente renovável, e limitar os processos de degradação da sua qualidade, assegurando uma utilização sustentável do mesmo, enfatizando o importante papel que os solos desempenham na sua relação direta com os recursos hídricos.

Da avaliação do Programa de Medidas constatou-se que:

- Existem medidas com efeitos positivos diretos sobre a conservação do solo e proteção da sua qualidade.
- A proposta de criação de zonas de proteção e/ou a restrição de atividades ao uso do solo (proteção das captações de água, delimitação de zonas de máxima infiltração) contribuirão para a diminuição das pressões sobre os solos nessas áreas. Para que estas medidas sejam operacionalizáveis é necessário que as áreas sujeitas às condicionantes sejam devidamente enquadradas com os instrumentos de gestão territorial.
- A promoção de boas práticas ambientais poderá ter efeitos positivos e indiretos sobre a qualidade dos solos, contribuindo para proteger a degradação da sua qualidade.

As medidas do Plano **não implicarão efeitos estratégicos negativos sobre o património natural e cultural.**

A concretização de algumas das medidas previstas no Plano poderá gerar **efeitos negativos nas espécies e habitats, solos e património**, especialmente no que se refere a:

- Intervenções de construção e reabilitação de infraestruturas de tratamento de águas residuais
- Intervenções de proteção costeira.

Foram propostas recomendações para assegurar a minimização destes efeitos.

Recursos Hídricos

A **utilização sustentável da água**, assentando na proteção dos recursos hídricos e na promoção da eficiência no uso da mesma, é uma das principais orientações definidas na generalidade das políticas e planos de cariz ambiental.

- Como seria expectável, face aos objetivos e âmbito do PGRH, as medidas previstas vão ao encontro da utilização sustentável da água e da proteção dos recursos hídricos disponíveis. Destacam-se as medidas relacionadas com a proteção das captações de água, proteção das zonas de recarga natural dos aquíferos, redução de cargas poluentes. Embora o Plano não interiorize a questão da redução das perdas de água nos sistemas de abastecimento, incorpora medidas de promoção da eficiência no uso da água.

- Na RH8 existem massas de água subterrâneas em contacto direto com as águas do mar, com riscos de avanço da cunha salina, que foram incluídas numa zona crítica de extração de águas subterrâneas. A proposta de implementação de um plano específico para definir as regras de exploração nessas zonas representa um contributo positivo para a proteção dos recursos hídricos a longo prazo. A delimitação de zonas de máxima infiltração e implementação de condicionantes ao uso do solo para proteger as origens de água subterrâneas será também importante para proteger os recursos hídricos.
- As alterações climáticas desempenharão um papel relevante na questão da quantidade e qualidade dos recursos hídricos e, conseqüentemente, na sua disponibilidade para os vários usos atuais e futuros e utilização sustentável da água a longo prazo. O PGRH não contempla medidas específicas a nível das alterações climáticas que permitam avaliar a influência deste fenómeno a este nível.

O Plano encontra-se organizado de forma a se atingir o **bom estado das massas de água**, sendo que todas as medidas previstas contribuirão, em maior ou menor escala, para a prossecução deste objetivo

- As medidas do Eixo PTE1 – Redução ou eliminação de cargas poluentes são as que apresentam um maior contributo para alcançar um bom estado das massas de água, nomeadamente no que se refere às intervenções de construção/reabilitação de infraestruturas de tratamento de águas residuais urbanas e agroindustriais. Ainda com relevância mencionam-se as medidas do Eixo PTE5P5 – Prevenção de acidentes de poluição.
- Encontra-se patente no Plano, a necessidade de controlar a deterioração das massas de água, através de ações de fiscalização e do reforço e/ou reformulação da rede de monitorização, traduzindo uma aposta do Plano nestas matérias, com importância no sucesso do mesmo. O aumento do conhecimento técnico-científico em matéria de recursos hídricos inclui ações que, de uma forma mais indireta, apresentam, igualmente, um contributo para este objetivo.
- Apesar do Programa de Medidas proposto ser bastante extenso e abrangente, apenas será possível em 2021 atingir o bom estado de 9 massas de água na RH8, e as restantes 15 em 2021. A manutenção de massas de água em estado inferior a bom constitui-se, assim, como um fator menos positivo
- O PGRH prevê a concretização de uma série de intervenções que virão a ser responsáveis por um aumento dos níveis de atendimento dos serviços urbanos de águas. Estas medidas contribuirão de forma positiva para o **bem-estar e saúde das populações**, indo ao encontro dos objetivos expressos no PENSAAR 2020. Igualmente no contexto da promoção da saúde e bem-estar das populações, estão previstas medidas de melhoria da qualidade das águas balneares (aspeto muito relevante na RH8 pela importância na atividade turística da região) bem como medidas com potencial efeito positivo na utilização sustentável dos recursos aquáticos e na aquicultura (atividades igualmente relevantes na RH8).

Desenvolvimento Territorial e Sustentabilidade Económica

A política da água é transversal, a praticamente todos os sectores de atividade e deve constar nos modelos de **ordenamento e desenvolvimento territorial**.

Embora a relação entre o **ordenamento do território** e as estratégias de gestão dos recursos hídricos promovidas pelo PGRH não seja abordada de forma sistematizada, existem algumas medidas do Plano que terão influência, mais ou menos relevante, no ordenamento do território e que, à luz da Lei da Água, terão que ser devidamente articuladas com os instrumentos de ordenamento aplicáveis:

- Proteção das captações de água;
- Delimitar zonas de máxima infiltração e restrições ao uso do solo;

- Aplicar os condicionamentos ao uso do solo inerentes à delimitação das zonas vulneráveis na RH8.
- Planeamento de realocização de atividades e bens expostos ao risco, em troços críticos, numa perspetiva de reordenamento da orla costeira a médio e longo prazo.

De uma forma geral considera-se importante, para a eficácia das medidas propostas, que haja uniformização dos processos de compatibilização entre instrumentos de planeamento. Dever-se-ão estabelecer orientações de transposição/integração, nomeadamente em termos de responsabilidade de execução; disponibilização de informação; disposições gerais e específicas regulamentares a aplicar; tempos de transposição, entre outras.

A contribuição da **atividade produtiva** para o desenvolvimento territorial de uma região relaciona-se, essencialmente com a dinâmica empresarial e com a criação de condições que permitam um crescimento sustentado da produtividade. Do ponto de vista das atividades económicas regionais e do respetivo modelo de desenvolvimento económico, atendendo às **potenciais implicações na utilização da água**, as questões mais relevantes prendem-se com: i) a garantia de condições de disponibilidade e de qualidade de água ajustada às utilizações económicas e urbanas, presente e futuras; ii) o controlo das pressões negativas que as atividades económicas e urbanas têm sobre a água iii) a promoção do uso eficiente da água integrado numa nova cultura de utilização da água quer pelo sector económico quer pelo sector urbano.

A melhoria e recuperação do “bom estado” das massas de água potenciado pelo PGRH é suscetível de gerar uma relação de oportunidade para a dinâmica económica da região, porque contribuirá para a satisfação de atividades que necessitam de água em qualidade (e qualidade) para consumo na atividade produtiva, ou simplesmente porque permitirá a criação de melhores condições de utilização da água em atividades diversas.

O Plano propõe várias medidas relacionadas com remodelação de infraestruturas de tratamento de águas agroindustriais e agrícolas, boas práticas e medidas de eficiência no uso da água, produção de regulamentos, etc, a serem implementadas pelos principais setores da região que, a serem interiorizadas e cumpridas pelos agentes económicos, apresentarão um contributo positivo. A maior ou menor capacidade das empresas e/ou dos sectores em geral para introduzirem estas modificações vai determinar o sucesso do Plano a este nível.

A análise económica das utilizações da água tem subjacente, o **princípio do valor económico da água**, visando a sua utilização economicamente mais eficiente, com a recuperação dos custos dos serviços de águas, tendo por base os princípios do utilizador-pagador e do poluidor-pagador.

As medidas previstas no PGRH relacionadas com a recuperação dos custos dos serviços de águas nos setores urbano e agrícola, tendo por base a orientação genérica de fazer convergir os custos e os proveitos na exploração do recurso água pelas entidades prestadoras destes serviços, envolvem a revisão dos regimes tarifários. O Plano não avança, contudo, com qualquer proposta quantificada de valores de Níveis de Recuperação de Custos (NRC) para os setores.

- Considerou-se que o efeito real destas medidas sobre as populações e atividades económicas locais dependerá das opções que forem tomadas relativamente ao modo em concreto de recuperação de custos dos serviços da água, e ao diferencial que tal venha a representar entre a situação de referência e as metas que venham a ser apontadas.
- Recomenda-se que a implementação do regime económico e financeiro da água, no que se refere a eventuais propostas de níveis de recuperação de custos para os setores urbano e agrícola, tenha em devida consideração o equilíbrio entre a racionalidade económica e o tecido social e económico da RH8 com as suas fragilidades/debilidades.

Riscos e Vulnerabilidades

O **risco de inundações e cheias** assume relevância na RH8 tendo sido identificadas 5 Zonas Críticas de Inundação que são alvo de medidas específicas definidas no Plano de Gestão de Risco de Inundações (PGRI) da RH8, que faz parte da presente AAE.

Os **riscos de seca** na RH8 não é abordado de forma específica no PGRH, e o Plano não propõe qualquer medida diretamente relacionada com o combate à seca. Tendo em consideração a importância desta questão na RH8, considerou-se a relevância de remeter para o futuro Plano de prevenção, monitorização e contingência para situações de seca da responsabilidade do Ministério da Agricultura (que ainda não se encontra aprovado).

Na RH8 foram identificadas as zonas com **risco de erosão costeira** e o Plano aborda estas questões através de duas medidas: planeamento da gestão de sedimentos e estudos e intervenções de proteção costeira, com contributos positivos para esta temática. Estas medidas terão efeitos positivos na minimização da erosão costeira e na proteção de pessoas e bens, sendo relevante acautelar potenciais efeitos negativos na qualidade da água e nos ecossistemas marinhos e litorais. A concretização destas medidas terá que ser articulada com o Programa da Orla Costeira (POC).

O **risco de poluição accidental** encontra-se relacionado com a presença de fontes móveis e fixas de poluição. Foram identificadas as instalações com risco particularmente elevado de poluição accidental da água na RH8, tendo-se concluído que os aterros, as Estações de Tratamento de Águas Residuais (ETAR) e as minas são as que afetam maior número de massas de água. O Plano inclui medidas relacionadas com a avaliação das fontes potenciais de risco de poluição accidental e a operacionalização de um sistema de alerta contra casos de poluição accidental. A implementação destas medidas terá efeitos positivos sendo importante garantir a articulação com os sistemas regionais e municipais em vigor (nomeadamente os planos de emergência de cada um dos municípios).

No que se refere a **acidentes em infraestruturas hidráulicas** tem-se em consideração que as barragens são infraestruturas com um risco potencial muito baixo mas que, em caso de eventual rutura, provocada por ocorrências excecionais e/ou circunstâncias anómalas, podem dar origem a uma onda de inundação, provocando perdas em vidas humanas, bens e ambiente. Na RH8 existem 4 barragens da Classe I, para as quais o Regulamento de Segurança de Barragens (RSB) obriga à elaboração de Planos de Emergência Interno (PEI) que assegurem as condições de proteção contra danos das populações e atividades localizadas a jusante. Embora a elaboração dos PEI corresponda a uma obrigação legislativa, não cabendo ao Plano definir medidas a esse nível, a ausência de elaboração do PEI para uma série de barragens é um fator menos positivo para as populações e atividades localizadas a jusante.

Independentemente de não se conhecer a dimensão exata das **alterações climáticas**, e das suas consequências no território da RH8, estas constituirão, certamente, um risco acrescido para a gestão dos recursos hídricos, pelas implicações diretas na variação da qualidade e quantidade da água, e pelo aumento da severidade dos riscos de ocorrência de fenómenos extremos. Estes impactes refletem-se, por seu turno, nos sectores utilizadores da água e nos ecossistemas aquáticos, sendo ainda de realçar as projeções da subida do nível médio das águas do mar, o aumento das amplitudes das marés e outros fenómenos passíveis de ocorrerem nas zonas costeiras. O sector dos recursos hídricos foi identificado como um dos sectores particularmente afetado por estes fenómenos.

Definiu-se, assim, para a presente AAE um objetivo relacionado com a necessidade de proceder à adaptação às consequências inevitáveis das alterações climáticas. O PGRH da RH8 duas medidas relacionadas com esta temática: o acompanhamento da implementação da Estratégia Nacional de Adaptação aos Impactos das Alterações Climáticas relacionados com os Recursos Hídricos (ENAAAC-RH) e ações de intervenção na zona costeira.

No que se refere às alterações climáticas e, embora o Plano apresente medidas que podem no futuro vir a contribuir para uma melhor adaptação às alterações climáticas, nomeadamente no que se refere à proteção das origens de água e proteção da qualidade dos recursos hídricos, não apresenta uma estratégia concertada

e focada para as características particulares da RH8, admitindo-se que as incertezas inerentes a estes fenómenos e o insuficiente conhecimento sobre a matéria a nível nacional, tenham condicionado a proposta de medidas e remetido para o acompanhamento da Estratégia Nacional de Adaptação às Alterações Climáticas.

Governança

Quer na fase preparatória do PGRH, quer no sistema de promoção, acompanhamento e avaliação que é proposto para seguir a implementação do Plano, são patentes as preocupações na aplicação da generalidade dos princípios contidos no Livro Branco da Governança, traduzindo-se em efeitos positivos neste objetivo da AAE.

O leque de agentes que são envolvidos, direta ou indiretamente, na implementação do Programa de Medidas faz ressaltar a noção de que a concretização do PGRH depende de uma forte articulação institucional, que vise o entrosamento de diferentes interesses e a sua focalização em torno das medidas a implementar.

O planeamento ao nível da região hidrográfica exige a **integração e articulação com os diferentes setores** que, direta ou indiretamente, com se relacionam com a **gestão dos recursos hídricos**. São ainda relevantes, as questões de proteção de recursos naturais que dependem da água e que, como tal, terão que ser devidamente articulados em termos de políticas de proteção. O PGRH inclui algumas medidas que expressam claramente a intenção de articulação de políticas ou, pelo menos, orientações setoriais.

O Plano não aborda a questão da gestão de conflitos no uso da água, aspeto particularmente relevante no contexto da RH8, tendo em consideração a elevada sazonalidade dos consumos associados, essencialmente, à atratividade turística da região.

O Programa de Medidas do PGRH promove o aprofundamento do conhecimento técnico e científico através da realização de vários estudos relacionados com os recursos hídricos e inclui um reforço das redes de monitorização, que permitirá a obtenção de mais e melhor informação, robustecendo o grau de informação da população e dos vários agentes sectoriais.

As medidas previstas no PGRH apresentam um efeito positivo e relevante no âmbito da promoção da disponibilização de informação e participação pública.

A questão da disponibilidade de recursos existentes na ARH do Algarve e da sua capacitação para implementar e gerir todo este esforço de monitorização e conhecimento, necessário para o sucesso do Plano, é muito relevante e deve merecer a atenção devida

Síntese de Oportunidades e Ameaças do PGRH

Em resultado da avaliação efetuada ao Programa de Medidas do PGRH sistematizam-se seguidamente as principais Oportunidades e Ameaças identificadas.

Oportunidades

- A melhoria da qualidade da água no geral representa uma oportunidade para:
 - A conservação das espécies (nomeadamente as dependentes dos meios aquáticos)
 - O aumento do valor económico associado aos serviços de ecossistemas prestados pelos recursos hídricos.
 - A melhoria da qualidade do solo.
 - A intensificação das atividades recreativas relacionadas com espaços de lazer ribeirinhos, com potenciais efeitos positivos sobre a economia local.

- O aumento das atividades ligadas diretamente aos recursos hídricos, como a agricultura, pesca, aquacultura e atividades turísticas com eventuais consequências no aumento das produções e respetivos volumes de negócios.
- A articulação do Plano com os objetivos das Diretivas Habitats e Aves, a proposta de delimitar Áreas Marinhas Protegidas nas massas de água costeiras do Algarve e a promoção de investimentos no capital natural nas áreas do sítio da Rede Natura 2000, configuram uma aposta do Plano na proteção da biodiversidade e representam uma oportunidade em termos da conservação de espécies e habitats, nos aspetos mais diretamente relacionados com os recursos hídricos.
- A delimitação de áreas de proteção com restrições ao uso do solo pode constituir uma oportunidade para a proteção dos solos e contribuir para um ordenamento do território mais adequado à gestão dos recursos hídricos.
- O aumento da proteção dos solos potenciado pelas medidas de minimização dos riscos de inundação e de minimização dos riscos de erosão costeira, poderá vir a constituir uma oportunidade para implantação de atividades económicas ou recreativas, como por exemplo, recreio e lazer associadas aos cursos de água, com potenciais reflexos positivos em termos da economia local.
- As intervenções de minimização de risco de erosão costeira terão, ainda, repercussões positivas na proteção de pessoas e bens localizados na zona costeira e representam uma oportunidade para um adequado ordenamento do território nas zonas assim salvaguardadas. Algumas das intervenções previstas para a RH8 representam uma oportunidade para a proteção do cordão dunar e das arribas.
- A redução de perdas de água nos sistemas de regadio representa uma oportunidade para reduzir a pressão quantitativa sobre os recursos hídricos e assegurar um uso mais eficiente da água. Simultaneamente cria-se uma oportunidade de diminuir os custos associados ao funcionamento destes sistemas, e, por conseguinte, ao peso financeiro que as perdas acarretam.
- A recuperação dos custos dos serviços das águas representará uma oportunidade para aumentar a sustentabilidade dos serviços das águas, para fazer face aos custos de operação e renovação.
- A concretização do PGRH representa uma oportunidade de fortalecimento da capacidade de ação das instituições em consequência da melhoria do quadro normativo e do aumento da capacidade fiscal e informativa.

Ameaças

- Apesar do Programa de Medidas proposto ser bastante extenso e abrangente, o PGRH prevê que apenas será possível em 2021 atingir o bom estado de 9 massas de água na RH8, e as restantes 15 em 2021.
- Existe um risco de eventual deterioração de ecossistemas associados a massas de água superficiais cujo cumprimento dos objetivos ambientais foi prorrogado para 2021 e 2027, mais relevante no caso das massas de água inseridas em áreas classificadas.
- Determinadas intervenções previstas no Plano poderão constituir ameaças ou riscos para a biodiversidade e património ribeirinho, dependendo da importância e sensibilidade ambiental dos locais das intervenções e das medidas de minimização adotadas pelos projetos:
 - A construção ou reabilitação de infraestruturas de tratamento de águas residuais pode constituir um risco para a biodiversidade e património, dependendo da importância e sensibilidade ambiental dos locais das intervenções e das medidas de minimização adotadas pelos projetos.
 - Consideraram-se como incertos os efeitos na biodiversidade das ações de robustecimento de praias (alimentação artificial e transposição sedimentar).
- As medidas de controlo das descargas diretas de poluentes ou de fiscalização e revisão das condições de descarga das indústrias poderão ser um desincentivo à instalação e/ou criação de

empresas, pelo peso financeiro que poderão implicar, podendo implicar efeitos negativos na criação/instalação de novas empresas.

- A definição de áreas de utilização condicionada, por via da necessidade de proteção dos recursos hídricos, poderá representar uma ameaça para as atividades económicas que se pretendam instalar, ou que se encontrem instaladas.
- A recuperação de custos dos serviços da água pode representar uma ameaça para as famílias mais carenciadas e com menor poder de compra e para as atividades económicas com maiores debilidades, dependendo claro dos objetivos que se vierem a definir a este nível.
- A inexistência de medidas especificamente dirigidas à adaptação às alterações climáticas na RH8 pode ser considerada como uma ameaça a médio/longo prazo, especialmente no que se refere com a potenciação de ocorrência de fenómenos extremos.
- A capacitação da APA e da ARH Algarve no que respeita aos recursos e encargos para implementar e gerir todo o esforço de monitorização e fiscalização que a implementação do Plano irá requerer poderá não ser suficiente.

Análise dos Efeitos Ambientais do PGRI por FCD

De uma forma geral constata-se as relações de compatibilidade mais intensas e fortes entre os objetivos da AAE e os objetivos do PGRI são encontradas, como seria de esperar, a nível do FCD Riscos e Vulnerabilidades e do FCD Governança.

Uma grande parte dos efeitos identificados do PGRI são de **sentido positivo**, o que está relacionado, essencialmente, com a tipologia e os objetivos do Plano em si, que se destina a minimizar o risco de inundações, contribuindo para a melhoria do bem-estar da população e ambiente em geral. Sendo o PGRI um plano com uma escala de análise mais local que o PGRH, e estando o controlo dos efeitos das inundações bastante associado a intervenções físicas de proteção, algumas das medidas previstas que incluem uma componente de interferência direta com o território, poderão originar **efeitos negativos** sobre o ambiente em geral, que interessa acautelar e monitorizar.

Recursos Naturais e Culturais

- O PGRI preconiza diversas medidas com efeito positivo na **Conservação de Espécies e Habitats** e na manutenção da **Estrutura Ecológica Regional**. As medidas propostas para gerir os caudais de cheia, minimizar as consequências das inundações e assegurar a manutenção do funcionamento da rede fluvial contribuem de forma positiva e direta para assegurar a adequada provisão de bens e serviços dos ecossistemas. As medidas relacionadas com desassoreamento de albufeiras e linhas de água apresentam, contudo, algum potencial para efeitos negativos sobre a conservação de espécies e habitats e manutenção da estrutura ecológica, dependendo da localização e dimensão das intervenções a realizar e do valor ecológico das zonas em causa.
- De uma forma geral o PGRI contribui para a proteção dos **Solos** nas zonas críticas com efeitos positivos a este nível. Estas medidas contribuirão, ainda, de uma forma indireta, para a minimização da erosão hídrica dos solos, com efeitos positivos ao nível da prevenção e redução da degradação dos solos.
- O PGRI contribui para a proteção das ocorrências patrimoniais localizadas nas Zonas Críticas, com efeitos diretos e positivos a nível do **Património**.

Recursos Hídricos

- O PGRI inclui medidas que podem exercer efeitos positivos indiretos na qualidade da água. As medidas de articulação com os Planos de Emergência de Proteção Civil (PEPC) e sistemas de aviso para infraestruturas com potencial de poluição (bombas de gasolina e Estação de Tratamento de

Águas Residuais que se encontram atualmente em zona inundável) contribuem de forma positiva para este objetivo.

- A questão da saúde humana, representada pela população potencialmente atingida associada às inundações, é uma das principais preocupações, senão a principal, do PGRI. As medidas previstas têm como objetivo melhorar a resiliência da população e diminuir a sua vulnerabilidade, com efeitos positivos e diretos neste objetivo.

Desenvolvimento Territorial e Sustentabilidade Económica

- As Zonas Críticas identificadas na RH8 apresentam, de uma forma geral, concentrações populacionais e dinâmicas de urbanização com algum significado e alguma concentração de atividades e infraestruturas em zonas ribeirinhas, que originam situações menos desejáveis ou adequadas em termos de proteção de pessoas e bens relativamente ao risco de inundações. A elevada pressão urbanística nesta região associada à elevada pressão turística tem contribuído para um acentuar da pressão da construção e ocupação do território. Uma boa parte das medidas do PGRI implicarão a necessidade de articulação com o ordenamento territorial municipal a um nível local, nomeadamente no que respeita, delimitação de zonas de ocupação construída proibida, estando o sucesso do Plano associado ao sucesso dessa articulação.
- O Plano prevê medidas para minimizar a afetação das atividades económicas pelas inundações, representando um efeito positivo relevante para este objetivo da AAE e para a exploração e produtividade das atividades em si.
- As medidas que preveem o estabelecimento de zonas de ocupação condicionada, como a proposta de criação de Zonas Adjacentes, poderão ser aceites com algumas reservas por parte dos agentes económicos e populações que aí se localizam, e que poderão ter que deslocalizar as suas instalações, e por aqueles que ficam assim impedidos de se instalarem.

Riscos e Vulnerabilidade

- O objetivo principal do PGRI é a minimização dos riscos de inundações existentes na RH8 e diminuição da vulnerabilidade das populações, atividades, património e ambiente em geral, pelo que as medidas propostas vão ao encontro deste objetivo, apresentando efeitos positivos. Não estão previstas pelo Plano quaisquer ações de realocação.
- No PGRI não é analisado o impacto provável das alterações climáticas na ocorrência de inundações, remetendo o Plano esta temática para o 2º ciclo de planeamento. Regista-se, contudo, que as orientações e algumas das medidas propostas no PGRI estão em concordância com os princípios da adaptação às potenciais consequências das alterações climáticas.

Governança

- Na formulação das medidas do PGRI está implícita a necessidade de consensos e articulações entre as entidades públicas e privadas, especialmente relevantes porquanto o PGRI assume um nível de intervenção eminentemente local. O PGRI articula de forma direta a política da água com a política do ordenamento do território e de proteção civil, evidenciando uma vez mais o carácter localizado de uma grande parte das medidas propostas.
- O PGRI apresenta-se pouco ambicioso no que se refere ao incentivo à participação pública e sensibilização da população em geral e à disponibilização da informação, merecendo um maior investimento a este respeito.
- O aprofundamento do conhecimento técnico-científico no que se refere a matérias diretas ou, indiretamente, relacionadas com o risco de inundações é uma matéria que merece um esforço considerável da parte do PGRI. A nível de ferramentas de monitorização e previsão o PGRI denota igualmente um esforço considerável.

- O Plano não aborda a questão da gestão de conflitos associados aos usos da água, nomeadamente em situações de escassez, o que pode assumir relevância no contexto da RH8, especialmente tendo em consideração as pressões a que esta região se encontra está sujeita, num contexto de elevada sazonalidade dos consumos associados à atratividade turística.

Síntese de Oportunidades e Ameaças do PGRI

Oportunidades

O programa de medidas do PGRI pode representar uma oportunidade a nível de:

- Proteção de pessoas e bens contra risco de inundações e salvaguarda de atividades económicas localizadas em zonas de risco de inundações.
- Oportunidade de aumentar a preparação de pessoas e bens e atividades e contribuir para o seu bem-estar.
- Repensar as orientações para o ordenamento do território das áreas com risco de inundações
- Recuperação de custos associados a danos: Proposta legislativa para constituição de seguro.

Ameaças

O programa de medidas do PGRI pode representar ameaças a nível de:

- As medidas estruturais previstas no PGRI respeitantes projetos de dragagens e desassoreamento de linhas de água e albufeiras, que têm como objetivo a minimização das inundações, apresentam algum potencial para provocar efeitos negativos no estado das massas de água afetadas, nomeadamente se implicarem alterações muito significativas das condições morfológicas das linhas de água.
- As medidas que preveem o estabelecimento de zonas de ocupação condicionada, como a proposta de criação de Zonas Adjacentes, poderão ser vistas com reserva por parte dos agentes económicos e populações que aí se localizam e por aqueles que ficarão assim impedidos de o fazer.
- Fraco incentivo à participação pública e sensibilização da população.

Avaliação de Efeitos Cumulativos entre o PGRH e o PGRI na RH8

Considera-se que na, generalidade dos casos, as medidas do PGRH associadas à minimização de alterações hidromorfológicas e minimização de **riscos tenham efeitos positivos no PGRI** a nível da **minimização do risco de inundações nas massas de água que se encontrem sujeitas a estas medidas**.

Uma grande parte das medidas do PGRI é suscetível de exercer **efeitos positivos na gestão dos recursos hídricos em geral e nas orientações e opções do PGRH**. Especialmente relevante é o facto de, das 9 massas de água consideradas como significativamente atingidas pelas inundações para o período de retorno de 100 anos, o PGRI ter identificado 2 massas de água que beneficiam com as medidas previstas pelo Plano e que passam a contribuir para os objetivos da DQA.

As medidas do PGRI relacionadas com ações de dragagem e desassoreamento de linhas de água e albufeiras apresentam algum potencial para **efeitos negativos** sobre o estado das massas de água onde se localizam, especialmente se introduzirem modificações muito relevantes da morfologia da massa de água em causa. Este é um aspeto a articular entre o PGRH e o PGRI

Recomendações e Seguimento

Recomendação no Âmbito do PGRH

De acordo com a análise dos efeitos ambientais do PGRH foram propostas uma série de recomendações que se resumiam seguidamente, por tipologia:

- Assegurar a articulação das medidas com os vários setores utilizadores da água.
- Assegurar a articulação das Medidas propostas com os instrumentos de gestão territorial
- Recomendações a seguir em estudos e projetos para minimizar efeitos negativos na biodiversidade e património.
- Recomendações relacionadas com divulgação e disponibilização de informação.
- Proposta de elaboração de estudos específicos ou guias de boas práticas.

Recomendações no Âmbito do PGRI

De acordo com a análise dos efeitos ambientais do PGRI foram propostas uma série de recomendações que resumiam seguidamente:

- Assegurar a articulação das medidas com os instrumentos de gestão territorial.
- Recomendações a seguir em estudos e projetos de forma a adotar soluções de carácter mais naturalizado e minimizar efeitos negativos na biodiversidade e património.
- Aspectos a incluir no 2º ciclo de elaboração dos PGRI: cenários relativos a alterações climáticas e alargamento do âmbito dos fatores de origem das inundações para a identificação das Zonas Críticas, passando a incluir a origem pluvial e costeira.

Seguimento e Monitorização

O PGRH integra um **Sistema de Promoção, Acompanhamento e Avaliação** onde define um conjunto alargado de indicadores, momentos específicos de avaliação ou monitorização do estado de implementação das metas, objetivos e ações preconizadas. Inclui-se, ainda, o sistema de gestão da informação. Este Sistema será, sem dúvida, fundamental, para o acompanhamento do desenvolvimento do Plano do ponto de vista dos seus efeitos ambientais estratégicos. O seguimento da AAE estará integrado no sistema pensado para o PGRH.

Existindo uma forte complementaridade entre o Plano e a AAE, a definição de indicadores para o seguimento e monitorização dos efeitos dos Planos do ponto de vista da AAE, naturalmente, apresenta fortes complementaridades com a definição de indicadores de desempenho dos próprios Planos.

Nas tabelas seguintes apresentam-se os indicadores propostos por FCD para a avaliação e monitorização do Plano e os indicadores propostos para o seguimento. Nesta apresentam-se, ainda, os indicadores previstos no Plano que se relacionam com a AAE e/ou que apresentam complementaridade com os objetivos da AAE.

Indicadores temáticos (avaliação e monitorização) propostos

FCD	Objetivos de avaliação	CrITÉrios de avaliação	Indicadores de avaliação e monitorização (IAM) propostos para o Plano tendo em consideração os objetivos de avaliação da AAE	Indicadores de monitorização considerados no PGRH e relacionados ou complementares com os Objetivos da AAE	Periodicidade	Fonte de informação
RECURSOS NATURAIS E CULTURAIS	OAAE 1: Conservação de espécies e habitats, em especial os ameaçados nas áreas classificadas	- De que forma os Planos promovem o equilíbrio das comunidades ecológicas. - De que forma os Planos promovem a conservação de espécies e habitats com estatuto de ameaça desfavorável nas áreas classificadas.	IAM 1: Nº de intervenções que contribuam para a melhoria do estado ecológico nas massas de água localizadas em Sítios de Importância Comunitária IAM 2: Ações de controlo de espécies invasoras (nº)	<ul style="list-style-type: none"> Nº de planos de gestão ou instrumentos equivalentes elaborados / Nº de planos de gestão ou instrumentos equivalentes necessários para os sítios da Rede Natura 2000. Nº de investimentos apoiados que contribuam para melhorar o capital natural nas áreas do sítio da Rede Natura / Nº total de investimentos nas áreas do sítio da Rede Natura. 	Anual	APA Instituto de Conservação da Natureza e Florestas (ICNF)
	OAAE 2: Manutenção da Estrutura Ecológica Regional	- De que forma os Planos garantem a manutenção e promovem a melhoria de áreas relevantes do ponto de vista das suas funções ecológicas (corredores ecológicos, locais de reprodução, locais de invernada, <i>nurseries</i> , etc.).	IAM 3: Comprimento de margens de linhas de água principais recuperadas e/ou protegidas em função da aplicação de medidas (km) IAM 4: Grandes Barragens com regimes de caudais ecológicos implementados (%)	<ul style="list-style-type: none"> Nº de galerias ripícolas instaladas / Nº total de galerias ripícolas necessárias 	Anual	APA Instituto de Conservação da Natureza e Florestas (ICNF) Entidades gestoras de barragens
	OAAE 3: Assegurar a adequada provisão de bens e serviços dos ecossistemas.	- De que forma os Planos asseguram a adequada provisão de bens e serviços por parte dos ecossistemas (retenção de solo e água, prevenção de fenómenos extremos, regulação do ciclo de nutrientes).	IAM 5: Infraestruturas transversais demolidas ou com passagens para peixes (nº)			
	OAAE 4: Assegurar a proteção e a utilização sustentável do solo.	- De que forma os Planos promovem a prevenção e redução da degradação dos solos resultante de processos de erosão hídrica e desertificação e de passivos ambientais	IAM 6: Medidas definidas no PGRH para promover a conservação do solo no âmbito do PDR 2020 (% área) IAM 7: Captações para abastecimento público de águas subterrâneas com perímetros de proteção aprovados (%)	<ul style="list-style-type: none"> Nº de investimentos apoiados que contribuam para melhorar a conservação do solo / Nº total de investimentos na exploração agrícola que existam para melhorar a conservação do solo 	Anual	APA

FCD	Objetivos de avaliação	Critérios de avaliação	Indicadores de avaliação e monitorização (IAM) propostos para o Plano tendo em consideração os objetivos de avaliação da AAE	Indicadores de monitorização considerados no PGRH e relacionados ou complementares com os Objetivos da AAE	Periodicidade	Fonte de informação
		- De que forma os Planos asseguram a proteção das áreas de recarga de aquíferos.	IAM 8: Áreas recuperadas e passivos ambientais (km ²)			
	OAAE 5: Proteção e conservação do património cultural.	- De que forma os Planos evitam e/ou minimizam/protegem as ocorrências patrimoniais, classificadas ou não.	IAM 9: Património cultural classificado em zonas inundáveis, identificado como elemento exposto com medida (nº de aviso do SVARH-Aviso/ Nº de ocorrências).		Anual	APA Direção Geral do Património (DGP)
Recursos HÍDRICOS	OAAE 6: Utilização sustentável de água, baseada numa proteção a longo prazo dos recursos hídricos disponíveis	- - De que forma os Planos asseguram água em quantidade para os diferentes usos da água - De que forma os Planos promovem o uso eficiente da água pelos diferentes utilizadores.	IAM 10: Diminuição das perdas de água nos sistemas de abastecimento (%) IAM 11: Reutilização das águas residuais (%) IAM 12: Eficiência do uso da água na agricultura (%) IAM 13: Medidas implementadas do programa de incentivos a uma gestão economicamente eficiente da água (nº)		Anual	APA ERSAR, Entidades Gestoras de Sistemas de Águas
	OAAE 7: Evitar e limitar a descarga de poluentes nas massas de água	- De que forma os Planos asseguram a redução gradual ou cessação das descargas, emissões e perdas de substâncias prioritárias para as massas de água.	IAM 14: Relação entre o nº de massas de água superficiais com estado superior a Bom e o nº total de massas de água (2015 e 2021) IAM 15: Cumprimento dos títulos de rejeição de águas residuais (%)		Anual	APA
	OAAE 8: Garantir bom estado das massas de água e evitar a sua deterioração.	- De que forma os Planos evitam a deterioração e promovem a proteção e a melhoria do estado das massas de água (superficiais e subterrâneas),	IAM 16: Cumprimento dos títulos de captação de águas (%) IAM 17: Relação entre o nº de massas de água subterrâneas com estado superior a Bom e o nº total de massas de água subterrâneas (2021)			

FCD	Objetivos de avaliação	Critérios de avaliação	Indicadores de avaliação e monitorização (IAM) propostos para o Plano tendo em consideração os objetivos de avaliação da AAE	Indicadores de monitorização considerados no PGRH e relacionados ou complementares com os Objetivos da AAE	Periodicidade	Fonte de informação
	OAAE 9: Assegurar a prevenção, o controlo e a redução dos riscos para a saúde humana decorrentes da gestão da água.	- De que forma os Planos promovem a implementação de sistemas de redução dos riscos para a saúde pública.	IAM 18: Sistemas de alerta e vigilância implementados e/ou melhorados (nº)	<ul style="list-style-type: none"> % de Águas Balneares com classificação “Aceitável” ou “Má” com Programa de Medidas de Melhoria implementados 	Anual	APA Organismos de Proteção Civil
DESENVOLVIMENTO TERRITORIAL E SUSTENTABILIDADE ECONÓMICA	OAAE 10: Assegurar adequado ordenamento do território	- De que forma os Planos articulam as opções de proteção e gestão dos recursos hídricos com as classificações e qualificações do solo. - De que forma os Planos consideram o impacte da dinâmica de urbanização e edificação com a prevenção e a proteção contra riscos de inundação.	IAM 19: Nº de PDM e PEOT devidamente articulados com as orientações do PGRH em matéria de proteção e gestão dos recursos hídricos. IAM 20: PMOT, PEOT e regime da REN devidamente adaptados com as orientações dos PGRI (Nº de adaptações)		Anual	APA CCDR Algarve, Câmaras Municipais
	OAAE 11: Articular a Gestão do Recurso Água com o Desenvolvimento Regional	- De que forma os Planos têm em consideração os setores de atividade enquanto geradores de riqueza, utilizadores da água e responsáveis por pressões sobre os recursos hídricos	IAM 21: Volumes de água captado em captações licenciadas por sectores de atividade económica (m3/ano)		Anual	APA
	OAAE 12: Promover o regime económico e financeiro da água	- De que forma os Planos consideram a questão da política de preços da água face ao desenvolvimento regional. - De que forma os Planos articulam as características socioeconómicas da região e os padrões de utilização da água.	IAM 22: Nível de recuperação de custos dos serviços da água nos sistemas urbanos (%) IAM 23: Nível de recuperação de custos dos serviços da água nos aproveitamentos hidroagrícolas públicos (%)		Anual	ERSAR DGADR

FCD	Objetivos de avaliação	Critérios de avaliação	Indicadores de avaliação e monitorização (IAM) propostos para o Plano tendo em consideração os objetivos de avaliação da AAE	Indicadores de monitorização considerados no PGRH e relacionados ou complementares com os Objetivos da AAE	Periodicidade	Fonte de informação
RISCOS E VULNERABILIDADES	OAAE 13: Prevenir e mitigar os impactes associados a fenómenos naturais	- De que forma os Planos promovem a prevenção e a proteção contra riscos de inundações salvaguardando pessoas e bens.	IAM 24: Pessoas afetadas, evacuadas e desalojadas, desaparecidas ou perda de vidas humanas em consequência de ocorrência de inundações (nº / nº máximo expectável). IAM 25: Melhoria da capacidade de preparação e vigilância de inundações (nº de novos sistemas implementados e/ou melhoria dos sistemas existentes)		Anual	APA Organismos de Proteção Civil
		- De que forma os Planos previnem e mitigam os impactes da erosão costeira. - De que forma os Planos mitigam os impactes da seca	IAM 26: Ações resultantes da elaboração do plano específico de sedimentos para combate à erosão costeira (nº) IAM 27: Ações implementadas no âmbito do Programa de Ordenamento da Orla Costeira (nº) IAM 28: Implementação de medidas de prevenção, monitorização e contingência para situações de seca (nº)	<ul style="list-style-type: none"> % de ações do Programa de Ordenamento da Orla Costeira implementadas 	Anual Anual	APA APA
	OAAE 14: Prevenir e mitigar os impactes associados a riscos tecnológicos	- De que forma os Planos promovem a prevenção e a proteção contra riscos de acidentes graves de poluição. - De que forma os Planos promovem a prevenção e a proteção contra riscos de rotura de infraestruturas hidráulicas.	IAM 29: Planos de emergência e relatórios de segurança aprovados (nº) IAM 30: Barragens abrangidas pelo RSB com planos de emergência interno e externo aprovado (nº).	<ul style="list-style-type: none"> Inventário das fontes potenciais de risco de poluição accidental Nº relatórios de segurança e planos de emergência avaliados / Nº de planos elaborados Nº de sistemas de alerta implementados contra casos de poluição / Nº total de massas de água em zonas balneares 	Anual	APA Organismos de Proteção Civil Entidades gestoras dos Aproveitamentos Hidroelétricos e Aproveitamentos Hidroagrícolas

FCD	Objetivos de avaliação	CrITÉrios de avaliação	Indicadores de avaliação e monitorização (IAM) propostos para o Plano tendo em consideração os objetivos de avaliação da AAE	Indicadores de monitorização considerados no PGRH e relacionados ou complementares com os Objetivos da AAE	Periodicidade	Fonte de informação
	OAAE 15: Promover a adaptação às consequências inevitáveis das alterações climáticas.	<ul style="list-style-type: none"> - De que forma os Planos preveem medidas de adaptação que minimizem os efeitos de fenómenos meteorológicos extremos (cheias e secas) num quadro de alterações climáticas. - De que forma os Planos preveem medidas de adaptação que minimizem os efeitos da subida do nível da água do mar tendo em conta as alterações climáticas. 	IAM 31: Medidas de adaptação implementadas para minimizar o efeito das alterações climáticas (nº)		Anual	APA
GOVERNANÇA	OAAE 16: Articulação institucional e concertação de interesses	<ul style="list-style-type: none"> - De que forma os Planos incentivam a instituição de uma “política de boa governança” (abertura, participação, responsabilização, eficácia, coerência). - De que forma os Planos incentivam a articulação de competências e interesses entre entidades públicas e privadas. - De que forma os Planos integram os objetivos e a política da água nas outras políticas setoriais. 	IAM 32: Reuniões/Workshop de Grupos de trabalho inter-setoriais e inter-regionais (nº) IAM 33: Inclusão de orientações do PGRH e PGRI em Programas e documentos estratégicos setoriais (nº por tipo)		Anual	APA
	OAAE 17: Assegurar a disponibilização de informação e favorecer a participação pública	<ul style="list-style-type: none"> - De que forma os Planos promovem a informação, sensibilização e participação das populações. 	IAM 34: Visitas ao site da APA para consulta de informação sobre a água (nº) IAM 35: Ações de divulgação de informação, consulta e participação pública sobre a gestão dos recursos hídricos na RH (nº de ações e nº de participantes)		Anual	APA

FCD	Objetivos de avaliação	CrITÉrios de avaliação	Indicadores de avaliação e monitorização (IAM) propostos para o Plano tendo em consideração os objetivos de avaliação da AAE	Indicadores de monitorização considerados no PGRH e relacionados ou complementares com os Objetivos da AAE	Periodicidade	Fonte de informação
	OAAE Aprofundar o conhecimento técnico-científico relativo aos recursos hídricos	18: - De que forma os Planos promovem a investigação e o aumento do conhecimento técnico-científico. - De que forma os Planos promovem o conhecimento dos recursos hídricos.	IAM 36: Códigos de boas práticas/guias de orientação técnica publicados (nº) IAM 37: Projetos de investigação orientados para os recursos hídricos da RH - teses de mestrado e doutoramento publicadas (nº) IAM 38: Monitorização das massas de água na RH (nº de massas de água superficiais monitorizadas e %; nº de massas de água subterrâneas monitorizadas e %) IAM 39: Massas de água da categoria rios com monitorização de caudal (%)	<ul style="list-style-type: none"> N.º de massas de água monitorizadas / N.º total de massas de água superficiais 	Anual	APA Institutos de Investigação, Parcerias entre Empresas/Universidades, Consultores

Indicadores de Seguimento para a implementação das recomendações

Recomendações de seguimento		Indicador	Entidade Responsável (entidades associadas)
PGRH			
Articulação das Medidas com os vários setores utilizadores da água	O PGRH remete as intervenções nos sistemas de tratamento de águas residuais e de abastecimento de água para os planos de investimentos de entidades gestoras e fundos comunitários. No âmbito da presente AAE importará acompanhar a evolução dos mesmos, no sentido de verificar de que forma é que estas intervenções contribuirão para o bom estado das massas de água e para a saúde e bem-estar da população da RH. Assim, será fundamental a articulação com as entidades gestoras numa perspetiva integrada da gestão dos recursos hídricos e proteção do ambiente e com o bem-estar e a proteção da saúde das populações na RH8	% de intervenções propostas nos planos incluídas nos planos de atividade das entidades gestoras	APA Entidade Reguladora de Águas e Resíduos (ERSAR), Empresas Municipais e Concessionárias dos Sistemas Municipais
	Assegurar um acompanhamento e articulação institucional com os setores a nível da implementação do Plano.	Nº reuniões setoriais	APA Direção Geral de Agricultura e Desenvolvimento Rural (DGADR), IAPMEI — Agência para a
	Definir e implementar um modo de articulação (institucional) e de operacionalização do conjunto de medidas previstas para a promoção do uso eficiente da água de forma a garantir um elevado nível de eficácia da sua concretização. Concretizar e sistematizar as medidas de promoção da	Nº de reuniões da Comissão de Implementação e Acompanhamento (que tem como objetivo efetuar o	

Recomendações de seguimento		Indicador	Entidade Responsável (entidades associadas)
	eficiência no uso da água por setor utilizador da água. O turismo, pelo potencial de desenvolvimento que apresenta na região pode merecer uma abordagem específica na promoção do uso eficiente do recurso água, nomeadamente, através da promoção de boas práticas.	diagnóstico da evolução da eficiência do uso da água nos setores abrangidos pelo PNUEA)	Competitividade e Inovação, I P., Direção Geral das Atividades Económicas, Associações de Setores de Atividade Económica
	Articulação dos sistemas regionais e municipais em vigor (nomeadamente os planos de emergência de cada um dos municípios) com o conjunto das medidas para a mitigação dos riscos de inundação.	N.º de municípios com SVARH.	APA Organismos de Proteção Civil
	Assegurar que na definição dos Níveis de Recuperação de Custos (NRC) para os vários setores utilizadores da água são tidas em devida consideração as consequências sociais, ambientais e económicas da aplicação do princípio da recuperação dos custos, nomeadamente no que respeita ao rendimento das famílias e respetivo enquadramento socioeconómico e à capacidade/fragilidade das atividades económicas da RH8.	Nº de medidas aplicadas para assegurar um NRC para os vários setores tendo em conta a equidade e a economia local	APA DGADR
Articulação das Medidas propostas com os instrumentos de gestão territorial:	Para que os condicionamentos de zonas de proteção sejam eficazes deverão estabelecer-se orientações de transposição/integração das referidas condicionantes, nomeadamente em termos de responsabilidade de execução; disponibilização de informação; disposições gerais e específicas regulamentarem a aplicar; tempos de transposição, entre outras.	Nº de PDM que introduziram condicionantes ao uso do solo em resultados das medidas propostas no PGRH e PGRI	APA Comissão de Coordenação e Desenvolvimento Regional do Algarve (CCDR Algarve), Câmaras Municipais, Outras entidades públicas responsáveis por instrumentos de planeamentos
	Para assegurar a eficácia das medidas deverá assegurar-se a uniformização dos processos de compatibilização entre instrumentos de planeamento.		
	As áreas sujeitas a condicionamentos de uso do solo devem ser devidamente definidas e enquadradas nos instrumentos de gestão territorial, nomeadamente no que se refere ao planeamento municipal e aos programas de ordenamento das albufeiras.		
Recomendações a seguir em estudos e projetos:	Avaliação prévia dos efeitos das intervenções no ambiente costeiro consideradas no PGRH e posterior acompanhamento/monitorização da implementação das medidas de minimização para eventuais impactes no património cultural (incluindo o sub-aquático) e natural.	Projetos de intervenções na zona costeira com avaliação prévia de efeitos ambientais e com acompanhamento e monitorização dos efeitos (nº)	APA Instituto da Conservação da Natureza e Florestas (ICNF), Direção Geral do Património (DGP)

Recomendações de seguimento		Indicador	Entidade Responsável (entidades associadas)
Recomendações relacionadas com divulgação e disponibilização de informação	Divulgação de ações de apoio técnico a organizações/entidades dos vários setores utilizadores da água com vista à melhoria da produção de informação sobre a gestão e exploração da água.	Nº de ações e brochuras realizadas relativos a esta temática	APA CCDR, Câmaras Municipais, Empresas Municipais e Concessionárias dos Sistemas Municipais, Associações de Setores de Atividade Económica
	Divulgação dos custos reais da água, e ações de apoio técnico a organizações/entidades dos vários setores utilizadores da água com vista à melhoria da produção de informação sobre a gestão e exploração da água.	Nº de ações realizadas relativos a esta temática	APA ERSAR
	Acompanhamento e fiscalização das medidas relacionadas com a promoção de boas práticas para averiguar o sucesso efetivo das medidas e a forma como esse sucesso se refletirá na proteção dos solos e da biodiversidade e do estado das massas de água.	Monitorização das medidas através dos indicadores estabelecidos nos PGRH (%)	APA ICNF, Institutos de Investigação, Parcerias entre Empresas/Universidades, Consultores
Proposta de estudos específicos ou guias de boas práticas	Desenvolvimento de estudos de avaliação dos serviços ambientais prestados pelos ecossistemas naturais presentes, associados direta e indiretamente aos recursos hídricos, e do seu valor económico.	Nº de estudos desenvolvidos e promovidos sobre estas temáticas	APA Institutos de Investigação, Parcerias entre Empresas/Universidades, Consultores
	Promoção de estudos de avaliação do impacto económico das medidas de gestão do sector dos recursos hídricos nos outros sectores económicos. Obter uma análise económica fundamentada dos diversos usos da água que permita identificar o comportamento das várias componentes de receitas e despesas relevantes para uma gestão sustentável da água na região.		
	Promoção de estudos e/ou estratégias regionais de adaptação às alterações climáticas ao nível dos recursos hídricos, incluindo a identificação e caracterização das zonas da região hidrográfica mais suscetíveis aos efeitos decorrentes das alterações climáticas.		
Outras recomendações	Contemplar no PGRH uma medida destinada a articular a questão do combate à seca na RH8 com o futuro Plano de prevenção, monitorização e contingência para situações de seca, que recomende a implementação das medidas constantes nesse plano em situações de seca.	Medidas relativas ao combate à seca implementada	APA

Recomendações de seguimento		Indicador	Entidade Responsável (entidades associadas)
PGRI			
PGRI- Recomendações a seguir em estudos e projetos	Os projetos de requalificação de margens de cursos de água previstos no PGRI deverão ter em devida consideração a utilização de espécies autóctones e adaptadas às situações em causa. Estes projetos deverão dar prioridade, sempre que tecnicamente possível e adequado, a soluções de carácter mais naturalizado. Recomenda-se que o Estudo a elaborar visando definir uma estratégia nacional para a realização de dragagens inclua o estudo dos potenciais efeitos sobre as espécies e habitats e a definição de medidas de minimização e/ou monitorização, a serem respeitadas nos projetos de dragagem.	% de projetos de requalificação linhas de água e margens que propõem o uso de espécies autóctones	APA CCDR, ICNF, Câmaras Municipais
	Deverão ser considerados no 2º ciclo de elaboração dos PGRI cenários relativos a alterações climáticas.	Integração dos cenários das alterações climáticas no 2º ciclo dos PGRI	
	Deverá ser alargado o âmbito dos fatores de origem das inundações no 2º ciclo de elaboração dos PGRI para a identificação das Zonas Críticas, incluindo a origem pluvial e costeira	Inclusão da origem pluvial e costeira das inundações no 2º ciclo dos PGRI.	
PGRI- Articulação das medidas com instrumentos de gestão territorial e medidas de planeamento	O estabelecimento de zonas de ocupação condicionada, como a proposta de criação de Zonas Adjacentes deverá ser um processo participado, envolvendo os agentes locais de forma a promover a boa aceitação das medidas junto da população afetada O ordenamento municipal deve ter em consideração a delimitação das Zonas Adjacentes	Nº de PDM revistos que passaram a incluir a delimitação de Zonas Adjacentes	APA CCDR, ICNF, Câmaras Municipais, Órgãos de Proteção Civil
	Deverão ser produzidas orientações nacionais (ou regionais) para o procedimento de uniformização dos critérios e metodologias para compatibilização da cartografia da delimitação de zonas ameaçadas por cheias no âmbito do regime da REN e a cartografia produzida no âmbito da implementação da Diretiva Avaliação e Gestão dos Riscos de Inundações. Articulação das medidas previstas no âmbito da minimização de riscos com os sistemas regionais e municipais em vigor (nomeadamente os planos de emergência de cada um dos municípios).	Publicação de orientações técnicas referentes a critérios para delimitação de áreas inundáveis	

