

## PERFIL DE ÁGUA BALNEAR

### IDENTIFICAÇÃO DA ÁGUA BALNEAR

NOME	<b>Careanos</b>
CÓDIGO DE IDENTIFICAÇÃO	PTCV8D

### LOCALIZAÇÃO DA ÁGUA BALNEAR E DO PONTO DE MONITORIZAÇÃO

PAÍS	Portugal		
DISTRITO	Faro		
CONCELHO	Portimão		
FREGUESIA	Portimão		
REGIÃO HIDROGRÁFICA	Algarve		
BACIA HIDROGRÁFICA	Ribeiras do Algarve (PTRH8)		
MASSA DE ÁGUA ONDE A ÁGUA BALNEAR SE INSERE	NOME	CÓDIGO	
	CWB-II-6	PTCOST15	
MASSA(S) DE ÁGUA ADJACENTE(S)	-		
PONTO DE MONITORIZAÇÃO (*)	LOCAL	COORDENADAS	
	Frete às escadas de acesso à praia	Longitude: -8,55499°; Latitud: 37,11871° Sistema de referência: ETRS 89	

(\*) - De acordo com o nº 6 do artº 7 do Decreto-Lei nº 135/2009, de 3 de junho, republicado pelo Decreto-Lei nº 113/2012, de 23 de maio, as águas balneares Vau (PTCF9H) e Carianos (PTCV8D), em Portimão, foram agrupadas, sendo o ponto de amostragem da água balnear Carianos considerado o representativo do agrupamento.

### CARACTERÍSTICAS DA ÁGUA BALNEAR

CATEGORIA/ TIPO	Costeira/ Costa atlântica mesotidal abrigada
CARACTERÍSTICAS PRINCIPAIS (físicas, geográficas e hidrológicas)	Água balnear costeira situada em praia equipada com uso condicionado, associada a sistemas naturais sensíveis e não sujeita à influência direta de núcleos urbanos.
	Praia de areia dourada, insere-se no troço de costa, com uma linha contínua de arribas altas, que antecede a Praia da Rocha e que inclui as praias de Amado e Três Castelos, numa extensão de mais de 1Km de areal.
	Numerosas grutas e reentrâncias rochosas sucedem-se pelo areal, sendo de assinalar no troço Poente da praia um enorme algar que afunda até ao nível do mar e um leixão que faz lembrar uma pequena fortaleza exibindo um grande arco natural e restos de algares.
	ATENÇÃO: O acesso à praia encontra-se na faixa de risco. Podem ocorrer derrocadas de arribas.
	Tem acesso viário alcatroado a partir da Avenida V6 (Portimão), seguindo na direção da Praia da Rocha. O acesso faz-se junto à rotunda com fonte.
	Arribas em risco (delimitação das faixas de risco): <a href="#">Clique aqui</a>
	Regime de marés: mesotidal (3,4m)
	Ondulação (altura média): 0,5m
	Extensão da frente de praia, aproximadamente: 210m
	Precipitação média anual durante a época balnear: 6,7mm
Temperatura do ar (média das máximas) durante a época balnear: 27,9°C	
Direção predominante do vento durante a época balnear: NW	
Nº horas diárias de sol durante a época balnear: 10h	
ZONA ENVOLVENTE DA PRAIA	Arribas altas, em que alternam os tons rubros e ocres, evidenciando os diferentes materiais em que as arribas são talhadas: rochas areno-argilosas, macias e de um vermelho-vivo alternam com biocalcarenitos, rochas mais claras e resistentes, com grande abundância de fósseis marinhos.
	Entre as praias de Vau e Carianos, é possível percorrer um trilho pelo topo da arriba, devidamente regularizado, oferecendo a possibilidade de contactar de perto e em segurança com as fabulosas paisagens rochosas desta linha de costa.
FREQUÊNCIA MÉDIA DIÁRIA (capacidade de utilização - nº de banhistas):	90

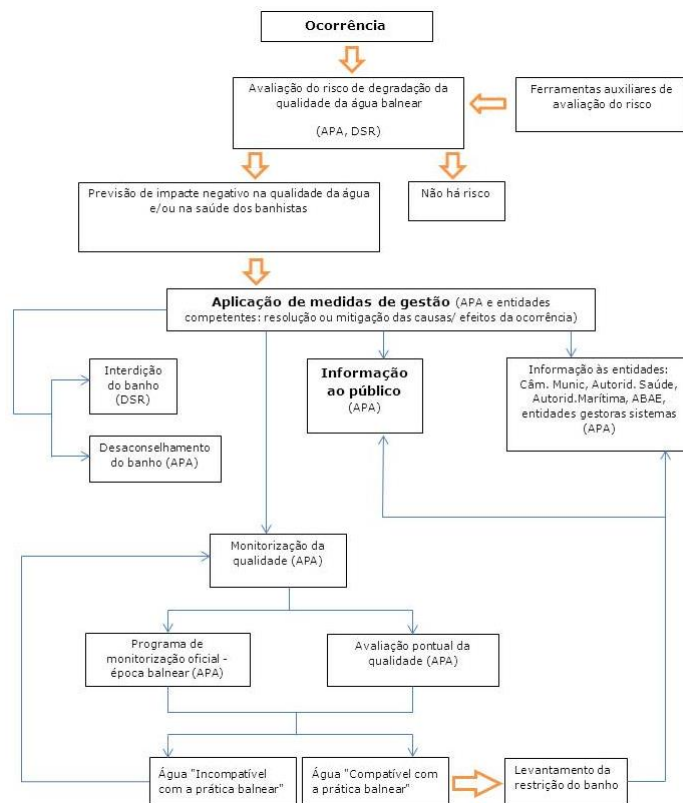
EQUIPAMENTOS E SERVIÇOS

INFRAESTRUTURAS DE APOIO	Equipamentos e Serviços	Vigilância		Posto socorros		Sanitários		Duche	
		Sim	Não	Sim	Não	Sim	Não	Sim	Não
		X			X		X		X
		Acesso para deficientes		Recolha de lixo		Limpeza de praia		Painel informativo	
		Sim	Não	Sim	Não	Sim	Não	Sim	Não
			X	X		X		X	
		Nº de apoios balneares		Nº de apoios de praia		Nº apoios recreativos		Estacionamento	
2		0		0		Sim	Não		
						X			

IDENTIFICAÇÃO E AVALIAÇÃO DAS CAUSAS QUE PODERÃO AFETAR A QUALIDADE DA ÁGUA BALNEAR

A água balnear não está sujeita a influências negativas que afetem a sua qualidade microbiológica. As Estações Elevatórias de Águas Residuais existentes na área de influência da água balnear ou dispõem de sistemas de telecomunicação e/ou de telegestão ou o seu funcionamento é acompanhado durante a época balnear. Não é exetável que a descarga de águas pluviais possa prejudicar a qualidade da água balnear. Mesmo em situações de precipitação intensa, não se tem registado diminuição da qualidade da água balnear. Em caso de ocorrência, serão adotadas medidas de gestão e emitido aviso ao público.

DIAGRAMA DE GESTÃO DAS ÁGUAS BALNEARES



APA - Agência Portuguesa do Ambiente  
DSR - Delegado de Saúde Regional

#### AVALIAÇÃO DO POTENCIAL DE PROLIFERAÇÃO

CYANOBACTÉRIAS	Improável
FITOPLÂNCTON	Improável
MACROALGAS	Pouco frequente

#### AVALIAÇÃO DE PRESENÇA DE RESÍDUOS

ALCATRÃO, VIDRO, PLÁSTICO, BORRACHA, OUTROS	No âmbito do programa de monitorização, a água balnear é inspecionada visualmente. Não se prevê que a qualidade da água balnear seja afetada.
--	---

#### MONITORIZAÇÃO 2020/ QUALIDADE DA ÁGUA BALNEAR NOS ÚLTIMOS ANOS

DURAÇÃO DA ÉPOCA BALNEAR 6 junho - 30 setembro

PARÂMETROS MONITORIZADOS: Escherichia Coli (EC); Enterococos Intestinais (EI)

	2016	2017	2018	2019	2020
QUALIDADE DA ÁGUA BALNEAR nos últimos anos					
	<p>Água excelente para banhos</p> <p>★★★ Excelente ★★★ Boa ★★★ Aceitável — Má</p>	<p>Água excelente para banhos</p> <p>★★★ Excelente ★★★ Boa ★★★ Aceitável — Má</p>	<p>Água excelente para banhos</p> <p>★★★ Excelente ★★★ Boa ★★★ Aceitável — Má</p>	<p>Água excelente para banhos</p> <p>★★★ Excelente ★★★ Boa ★★★ Aceitável — Má</p>	<p>Água excelente para banhos</p> <p>★★★ Excelente ★★★ Boa ★★★ Aceitável — Má</p>

NOTA:

Classificações de acordo com o Decreto-Lei nº 135/2009, alterado pelo Decreto-Lei nº 113/2012, de 23 de maio e com a Diretiva 2006/7/CE do Parlamento Europeu e do Conselho, de 15 de fevereiro de 2006.

#### IDENTIFICAÇÃO DAS AUTORIDADES









ENTIDADE RESPONSÁVEL PELA GESTÃO DA QUALIDADE DA ÁGUA BALNEAR	APA, I.P. / ARH Algarve	Telef: 218 430 000 / 289 889 000 <a href="mailto:geral@apambiente.pt">geral@apambiente.pt</a> ; <a href="mailto:arhalg.aguasbalnear@apambiente.pt">arhalg.aguasbalnear@apambiente.pt</a>
AUTORIDADE MARÍTIMA	Capitania do Porto de Portimão Polícia Marítima de Portimão	Telef: 282 424 777 e-mail: <a href="mailto:capitania.portimao@marinha.pt">capitania.portimao@marinha.pt</a> 282 417 714 / 916 613 547
AUTORIDADE DE SAÚDE	Delegado de Saúde Regional	Telef: 289 889 516 e-mail: <a href="mailto:dsp@arsalgarve.min-saude.pt">dsp@arsalgarve.min-saude.pt</a>
AUTARQUIA	Câmara Municipal de Portimão	Telef: 282 480 412 e-mail: <a href="mailto:daes@cm-portimao.pt">daes@cm-portimao.pt</a>

AUTORIDADE RESPONSÁVEL PELA ELABORAÇÃO DO PERFIL	DATA DO ATUAL PERFIL	DATA PREVISÍVEL PARA REVISÃO/ ATUALIZAÇÃO DO PERFIL
APA, I.P. / ARH Algarve	março de 2011	março de 2022

#### FONTES DE INFORMAÇÃO RELEVANTE

[www.apambiente.pt](http://www.apambiente.pt); <http://snirh.pt>; [www.eea.europa.eu](http://www.eea.europa.eu)



-  Ponto de monitorização das águas balneares
-  Marina
-  Ponto de descarga de águas pluviais
-  Estação elevatória
-  Unidade balnear POOC
-  Linha de água
-  Área de influência nas águas balneares
-  Campo de golfe

