

## PERFIL DE ÁGUA BALNEAR

IDENTIFICAÇÃO DA ÁGUA BALNEAR	
NOME	<b>Praia Grande Poente</b>
CÓDIGO DE IDENTIFICAÇÃO	PTCH8J

LOCALIZAÇÃO DA ÁGUA BALNEAR E DO PONTO DE MONITORIZAÇÃO			
PAÍS	Portugal		
DISTRITO	Faro		
CONCELHO	Silves		
FREGUESIA	Alcantarilha e Pêra		
REGIÃO HIDROGRÁFICA	Algarve		
BACIA HIDROGRÁFICA	Ribeiras do Algarve (PTRH8)		
MASSA DE ÁGUA ONDE A ÁGUA BALNEAR SE INSERE	NOME	CÓDIGO	
	CWB-II-6	PTCOST15	
MASSA(S) DE ÁGUA ADJACENTE(S)	Ribeira de Alcantarilha		
PONTO DE MONITORIZAÇÃO	LOCAL	COORDENADAS	
	Frente ao mastro da bandeira	Longitude: -8,34783°; Latitud: 37,09685° Sistema de referência: ETRS 89	

CARACTERÍSTICAS DA ÁGUA BALNEAR	
CATEGORIA/ TIPO	Costeira/ Costa atlântica mesotidal abrigada
CARACTERÍSTICAS PRINCIPAIS (físicas, geográficas e hidrológicas)	Água balnear costeira situada em praia equipada com uso condicionado, associada a sistemas naturais sensíveis e não sujeita à influência direta de núcleos urbanos.
	Praia de areia dourada. O areal e as dunas estendem-se por mais de 2 Km. No troço central da praia, é possível observar arenitos (antigas dunas com cerca de 3000 anos, agora fossilizadas) e o vistoso cravo-das-areias.
	O areal é delimitado, a poente, por zona húmida: o sapal existente na foz da ribeira de Alcantarilha, junto ao qual se encontram formações rochosas que correspondem a antigas praias, agora transformadas em pedra.
	Tem acesso viário alcatroado a partir da povoação de Pêra (junto à EN 125). Após 1,5 Km, o caminho segue cerca de 2 Km, em terra batida.
	Arribas em risco: Não
	Regime de marés: mesotidal (3,4m)
	Ondulação (altura média): 0,5m
	Extensão da frente de praia, aproximadamente: 236m
	Precipitação média anual durante a época balnear: 6,7mm
	Temperatura do ar (média das máximas) durante a época balnear: 27,9°C
Direção predominante do vento durante a época balnear: NW	
Nº horas diárias de sol durante a época balnear: 10h	
ZONA ENVOLVENTE DA PRAIA	Cordão dunar robusto, atingindo os 300m de largura, onde dominam espécies aromáticas como a perpétua-das-areias com o seu típico aroma a caril. Para lá da imensa duna, observam-se campos agrícolas, sobretudo cearas e pomares de sequeiro, atualmente semi-abandonados, onde não faltam antigos moinhos e engenhos hidráulicos.
FREQUÊNCIA MÉDIA DIÁRIA (capacidade de utilização - nº de banhistas):	750

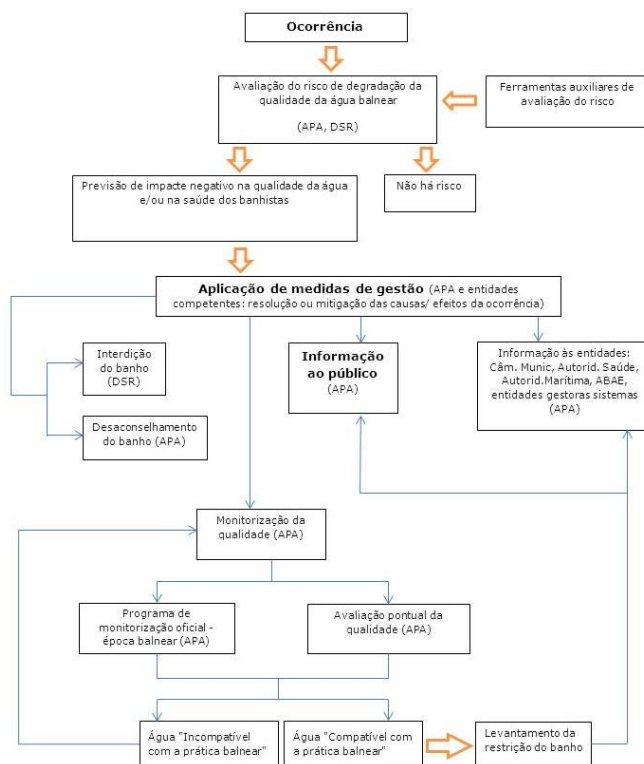
EQUIPAMENTOS E SERVIÇOS

INFRAESTRUTURAS DE APOIO	Equipamentos e Serviços	Vigilância		Posto socorros		Sanitários		Duche	
		Sim	Não	Sim	Não	Sim	Não	Sim	Não
		X		X		X		X	
		Acesso para deficientes		Recolha de lixo		Limpeza de praia		Painel informativo	
		Sim	Não	Sim	Não	Sim	Não	Sim	Não
			X	X		X		X	
		Nº de apoios balneares		Nº de apoios de praia		Nº apoios recreativos		Estacionamento	
		2		1		1		Sim	Não
						X			

IDENTIFICAÇÃO E AVALIAÇÃO DAS CAUSAS QUE PODERÃO AFETAR A QUALIDADE DA ÁGUA BALNEAR

A água balnear não está sujeita a influências negativas que afetem a sua qualidade microbiológica.  
 As Estações Elevatórias de Águas Residuais existentes na área de influência da água balnear ou dispõem de sistemas de telecomunicação e/ou de telegestão ou o seu funcionamento é acompanhado durante a época balnear.  
 A Estação de Tratamento de Águas Residuais revela desempenho normal.  
 Outras infraestruturas identificadas, considera-se que não têm influência na qualidade da água balnear.  
 Em situações excecionais em que ocorre a ligação da lagoa da foz da ribeira de Alcantarilha ao mar, a qualidade da água balnear poderá ser afetada.  
 Em caso de ocorrência, serão adotadas medidas de gestão e emitido aviso ao público.

DIAGRAMA DE GESTÃO DAS ÁGUAS BALNEARES



APA - Agência Portuguesa do Ambiente  
 DSR - Delegado de Saúde Regional

#### AVALIAÇÃO DO POTENCIAL DE PROLIFERAÇÃO

CYANOBACTÉRIAS	Improvável
FITOPLÂNCTON	Improvável
MACROALGAS	Pouco frequente

#### AVALIAÇÃO DE PRESENÇA DE RESÍDUOS

ALCATRÃO, VIDRO, PLÁSTICO, BORRACHA, OUTROS	No âmbito do programa de monitorização, a água balnear é inspecionada visualmente. Não se prevê que a qualidade da água balnear seja afetada.
--	---

#### MONITORIZAÇÃO 2020/ QUALIDADE DA ÁGUA BALNEAR NOS ÚLTIMOS ANOS

DURAÇÃO DA ÉPOCA BALNEAR 6 junho - 30 setembro

PARÂMETROS MONITORIZADOS: Escherichia Coli (EC); Enterococos Intestinais (EI)

	2016	2017	2018	2019	2020
QUALIDADE DA ÁGUA BALNEAR nos últimos anos					
	<p>Água excelente para banhos</p> <p>★★★ Excelente ★★★ Boa ★ Aceitável — Má</p>	<p>Água excelente para banhos</p> <p>★★★ Excelente ★★★ Boa ★ Aceitável — Má</p>	<p>Água excelente para banhos</p> <p>★★★ Excelente ★★★ Boa ★ Aceitável — Má</p>	<p>Água excelente para banhos</p> <p>★★★ Excelente ★★★ Boa ★ Aceitável — Má</p>	<p>Água excelente para banhos</p> <p>★★★ Excelente ★★★ Boa ★ Aceitável — Má</p>

NOTA:

Classificações de acordo com o Decreto-Lei nº 135/2009, alterado pelo Decreto-Lei nº 113/2012, de 23 de maio e com a Diretiva 2006/7/CE do Parlamento Europeu e do Conselho, de 15 de fevereiro de 2006.

#### IDENTIFICAÇÃO DAS AUTORIDADES

ENTIDADE RESPONSÁVEL PELA GESTÃO DA QUALIDADE DA ÁGUA BALNEAR	APA, I.P. / ARH Algarve	Telef: 218 430 000 / 289 889 000 <a href="mailto:geral@apambiente.pt">geral@apambiente.pt</a> ; <a href="mailto:arhalg.aguasbalnear@apambiente.pt">arhalg.aguasbalnear@apambiente.pt</a>
AUTORIDADE MARÍTIMA	Capitania do Porto de Portimão Polícia Marítima de Portimão	Telef: 282 424 777 e-mail: <a href="mailto:capitania.portimao@marinha.pt">capitania.portimao@marinha.pt</a> Telef: 282 417 714 / 916 613 547
AUTORIDADE DE SAÚDE	Delegado de Saúde Regional	Telef: 289 889 516 e-mail: <a href="mailto:dsp@arsalgarve.min-saude.pt">dsp@arsalgarve.min-saude.pt</a>
AUTARQUIA	Câmara Municipal de Silves	Telef: 282 440 800 / 964 013 526 e-mail: <a href="mailto:jose.pinto@cm-silves.pt">jose.pinto@cm-silves.pt</a> ; <a href="mailto:pedro.coelho@cm-silves.pt">pedro.coelho@cm-silves.pt</a>

AUTORIDADE RESPONSÁVEL PELA  
ELABORAÇÃO DO PERFIL

DATA DO ATUAL PERFIL

DATA PREVISÍVEL PARA REVISÃO/  
ATUALIZAÇÃO DO PERFIL

APA, I.P. / ARH Algarve

março de 2011

março de 2022

#### FONTES DE INFORMAÇÃO RELEVANTE

[www.apambiente.pt](http://www.apambiente.pt); <http://snirh.pt>; [www.eea.europa.eu](http://www.eea.europa.eu)





- Ponto de monitorização da água balnear
- ETAR - Classe de dimensionamento (equiv. populacional)
  - e.p. < 2000
  - 2000 <= e.p. <= 10000
  - 15000 < e.p. <= 150000
  - e.p. > 150000
- ETAR - Nível de tratamento
  - 0 Preliminar
  - 1 Primário
  - 2 Secundário
  - 3 Mais avançado que Secundário
- Ponto de descarga de ETAR
- Cemitério
- Linha de água
- Unidade balnear POOC
- Campo de golfe
- Área de influência na água balnear

GOVERNO DE PORTUGAL | MINISTÉRIO DO AMBIENTE, ORDEMAMENTO DO TERRITÓRIO E ENERGIA | AGÊNCIA PORTUGUESA DO AMBIENTE

Administração da Região Hidrográfica do Algarve

Água Balnear	Base cartográfica: IGP (2007)
Praia Grande Poente	Escala: 1:30 000

Equipamentos e actividades económicas com potencial influência na água balnear | março 2015 | Versão 5