

PERFIL DE ÁGUA BALNEAR

IDENTIFICAÇÃO DA ÁGUA BALNEAR

NOME	Barranco
CÓDIGO DE IDENTIFICAÇÃO	PTCJ9T

LOCALIZAÇÃO DA ÁGUA BALNEAR E DO PONTO DE MONITORIZAÇÃO

PAÍS	Portugal		
DISTRITO	Faro		
CONCELHO	Vila do Bispo		
FREGUESIA	Vila do Bispo e Raposeira		
REGIÃO HIDROGRÁFICA	Algarve		
BACIA HIDROGRÁFICA	Ribeiras do Algarve (PTRH8)		
MASSA DE ÁGUA ONDE A ÁGUA BALNEAR SE INSERE	NOME	CÓDIGO	
	CWB-II-5B	PTCOST14	
MASSA(S) DE ÁGUA ADJACENTE(S)	Ribeira de Benaçoitão		
PONTO DE MONITORIZAÇÃO	LOCAL	COORDENADAS	
	Em frente ao acesso à praia	Longitude: -8,89473°; Latitud: 37,04208° Sistema de referência: ETRS 89	

CARACTERÍSTICAS DA ÁGUA BALNEAR

CATEGORIA/ TIPO	Costeira/ Costa atlântica mesotidal moderadamente exposta
CARACTERÍSTICAS PRINCIPAIS (físicas, geográficas e hidrológicas)	Água balnear costeira situada em praia não equipada com uso condicionado, associada a sistemas de elevada sensibilidade que apresentam limitações para o uso balnear nomeadamente por razões de segurança dos utentes. A praia está inserida em área com estatuto de proteção no domínio da conservação da natureza, designadamente, na Rede Nacional de Áreas Protegidas: Parque Natural do Sudoeste Alentejano e Costa Vicentina e na Rede Natura 2000: Costa Sudoeste (ZPE) e Costa Sudoeste (SIC). Praia de areia dourada que surge na desembocadura de um dos vales mais bonitos da região, com areal de pequena extensão mas largo, formando um pequeno campo dunar a poente e desenvolvendo-se na direção do interior do barranco, onde apresenta calhau rolado. Nos extremos da praia surgem arribas calcárias de tons claros. A praia é muito frequentada por surfistas e caravanistas. Tem acesso viário, parcialmente em terra batida, com cerca de 5 km de extensão, a partir da povoação de Raposeira (EN 125).
	Arribas em risco: Não
	Regime de marés: mesotidal (3,4m-3,5m)
	Ondulação (altura média): 1m
	Extensão da frente de praia, aproximadamente: 200m
	Precipitação média anual durante a época balnear: 6mm
	Temperatura do ar (média das máximas) durante a época balnear: 22,3°C
	Direção predominante do vento durante a época balnear: N/ NW
	Nº horas diárias de sol durante a época balnear: 10h
	ZONA ENVOLVENTE DA PRAIA
FREQUÊNCIA MÉDIA DIÁRIA (capacidade de utilização - nº de banhistas):	100

EQUIPAMENTOS E SERVIÇOS

INFRAESTRUTURAS DE APOIO	Equipamentos e Serviços	Vigilância		Posto socorros		Sanitários		Duche	
		Sim	Não	Sim	Não	Sim	Não	Sim	Não
			X		X		X		X
		Acesso para deficientes		Recolha de lixo		Limpeza de praia		Painel informativo	
		Sim	Não	Sim	Não	Sim	Não	Sim	Não
			X		X		X		X
		Nº de apoios balneares		Nº de apoios de praia		Nº apoios recreativos		Estacionamento	
		0		0		0		Sim	Não
						X			

IDENTIFICAÇÃO E AVALIAÇÃO DAS CAUSAS QUE PODERÃO AFETAR A QUALIDADE DA ÁGUA BALNEAR

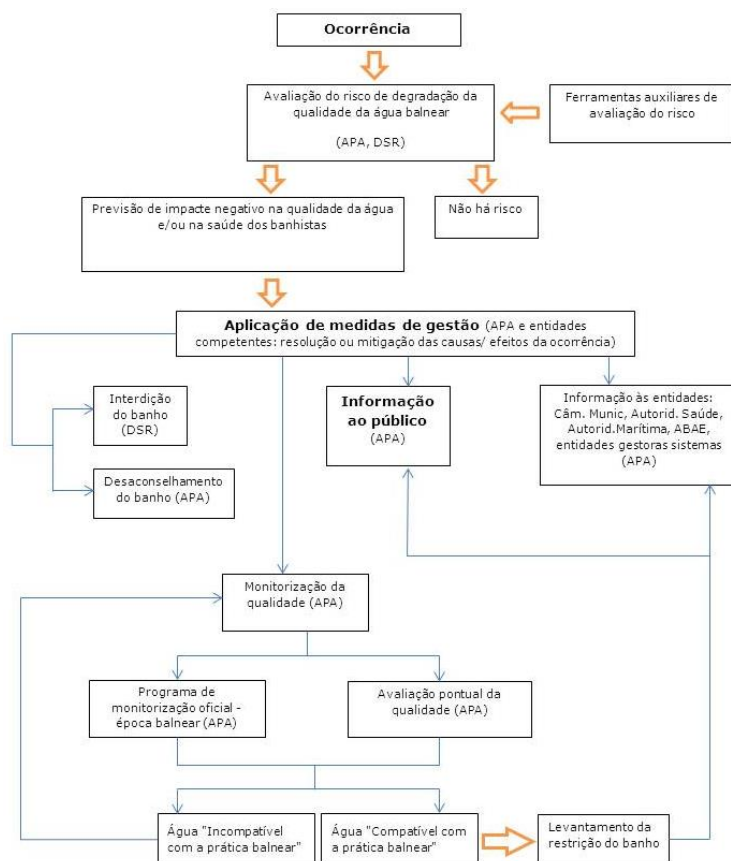
A água balnear não está sujeita a qualquer influência negativa que afete a sua qualidade microbiológica.

A Estação Elevatória de Águas Residuais existente na área de influência da água balnear situa-se distante da zona balnear, dispõe de gerador de emergência e de sistema de alarme de avarias e o seu funcionamento é acompanhado durante a época balnear.

Em situações de precipitação intensa que causem drenagem superficial e/ou extravasamentos, pode ocorrer diminuição da qualidade da água balnear, embora pouco provável.

Em caso de alguma ocorrência, serão adotadas medidas de gestão e emitido aviso ao público.



DIAGRAMA DE GESTÃO DAS ÁGUAS BALNEARES



APA - Agência Portuguesa do Ambiente
DSR - Delegado de Saúde Regional

AVALIAÇÃO DO POTENCIAL DE PROLIFERAÇÃO

CIANOBACTÉRIAS	Improvável
FITOPLÂNCTON	Improvável
MACROALGAS	Pouco frequente
AVALIAÇÃO DE PRESENÇA DE RESÍDUOS	
ALCATRÃO, VIDRO, PLÁSTICO, BORRACHA, OUTROS	No âmbito do programa de monitorização, a água balnear é inspecionada visualmente. Não se prevê que a qualidade da água balnear seja afetada.





MONITORIZAÇÃO 2020/ QUALIDADE DA ÁGUA BALNEAR NOS ÚLTIMOS ANOS					
DURAÇÃO DA ÉPOCA BALNEAR	6 junho - 30 setembro				
PARÂMETROS MONITORIZADOS:	Escherichia Coli (EC); Enterococos Intestinais (EI)				
QUALIDADE DA ÁGUA BALNEAR nos últimos anos	2016	2017	2018	2019	2020
	-	-			
	-	Sem classificação*	Água excelente para banhos  Excelente  Boa  Aceitável  Má	Água excelente para banhos  Excelente  Boa  Aceitável  Má	Água excelente para banhos  Excelente  Boa  Aceitável  Má
NOTAS: Classificações de acordo com o Decreto-Lei nº 135/2009, alterado pelo Decreto-Lei nº 113/2012, de 23 de maio e com a Diretiva 2006/7/CE do Parlamento Europeu e do Conselho, de 15 de fevereiro de 2006. - * A água balnear foi identificada pela primeira vez em 2017 e não reúne ainda o número de análises necessárias para obter uma classificação.					

IDENTIFICAÇÃO DAS AUTORIDADES		
ENTIDADE RESPONSÁVEL PELA GESTÃO DA QUALIDADE DA ÁGUA BALNEAR	APA, I.P. / ARH Algarve	Telef: 218 430 000 / 289 889 000 geral@apambiente.pt ; arhalg.aguasbalnear@apambiente.pt
AUTORIDADE MARÍTIMA	Capitania do Porto de Lagos	Telef: 282 788 464 e-mail: capitania.lagos@marinha.pt
	Polícia Marítima de Lagos	Telef: 282767983/ 916613499/ 916613545 e-mail: policiamaritima.lagos@marinha.pt
AUTORIDADE DE SAÚDE	Delegado de Saúde Regional	Telef: 289 889 516 e-mail: dsp@arsalgarve.min-saude.pt
AUTARQUIA	Câmara Municipal de Vila do Bispo	Telef: 919 642 984 e-mail: administrativos@cm-viladobispo.pt

AUTORIDADE RESPONSÁVEL PELA ELABORAÇÃO DO PERFIL	DATA DO ATUAL PERFIL	DATA PREVISÍVEL PARA REVISÃO/ ATUALIZAÇÃO DO PERFIL
APA, I.P. / ARH Algarve	março de 2017	março de 2022

FONTES DE INFORMAÇÃO RELEVANTE
www.apambiente.pt ; http://snirh.pt ; www.eea.europa.eu



-  Ponto de monitorização das águas balneares
-  Estação elevatória
-  Linha de água
-  Área de influência nas águas balneares

