

Perfil de Água Balnear da Areia Branca

Identificação da Água Balnear

Nome da Água Balnear	AREIA BRANCA
Código da Água Balnear	PTCU3T
Ano de Identificação	1992
Categoria/Tipo	Água balnear costeira/Costa Atlântica Mesotidal Moderadamente Exposta
Nome da Zona Costeira	Costa da Lourinhã

Fotografia



Fonte: APA/ ARHTO

Localização Geográfica e Administrativa da Água Balnear

País	Portugal
Distrito	Lisboa
Concelho	Lourinhã
Freguesia	Lourinhã
Nome Bacia Hidrográfica	Bacia Hidrográfica das Ribeiras do Oeste
Código Bacia Hidrográfica	PTRH4
Nome da Massa de Água	CWB-II-4
Código da Massa de Água	PTCOST10

Descrição da Água Balnear e Zona Envolvente

Características da Água Balnear

Praia urbana na foz do rio Grande, limitada a norte por arribas baixas, de declive acentuado. Outrora com um largo areal o qual tem vindo a diminuir, apresenta valores paisagísticos relevantes. Praia com Bandeira Azul.

Tipologia da Praia:	Tipo 1 - Praia urbana com uso intensivo
Tipo de substrato:	Arenoso, pontualmente com substrato rochoso
Extensão da frente de praia:	425m de zona vigiada
Acessos viários:	Alameda do Vigia
Acessos pedonais:	Rampa. Escadas. Passadiço em estrutura pesada.
Afluência:	Média/ Alta
Declive da zona de banhos:	
Atividades Recreativas:	Pesca desportiva.
Instrumento de Ordenamento:	POOC Alcobaça-Mafra

Equipamentos e Serviços

Vigilância:	Sim	Posto Socorros:	Sim	Recolha de Lixo:	Sim
Sanitários:	Sim	Duche:	Sim	Limpeza de Praia:	Sim
Acesso deficientes:	Sim	Animais domésticos:	Não	Painel informativo:	Sim
Apoios de praia:	Sim	Estacionamento:	Sim	Capacidade estacionamento:	194

Condições Hidrológicas e Meteorológicas

Hidrodinâmica:

Regime de marés:	Maré semi-diurna. Mesotidal: 2-4m
Temperatura da água:	Temperatura da água varia entre os 15°C e os 17°C na época balnear.
Regime de ventos:	Ventos dominantes de Norte/Noroeste nos meses de verão
Temperatura do ar:	
Precipitação (época balnear):	
Nº horas sol (época balnear):	10h

Mais informação sobre marés pode ser consultada em: <http://www.hidrografico.pt/previsao-mares.php>

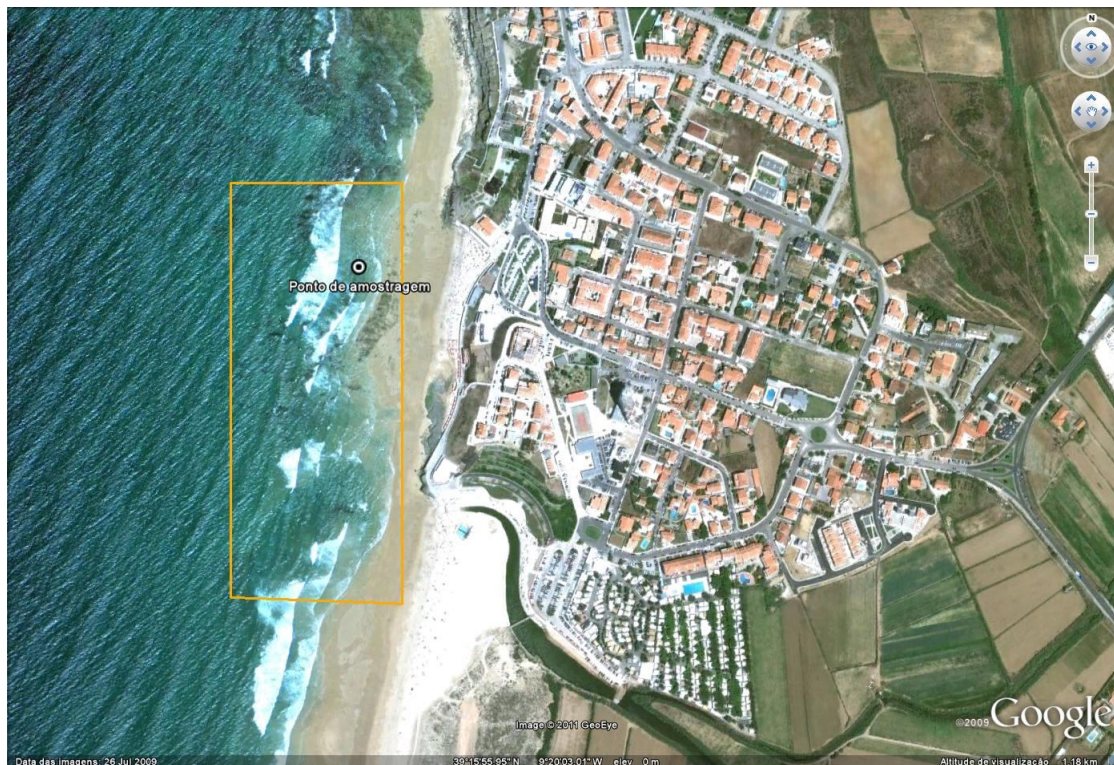
Mais informação sobre ondas pode ser consultada em: <http://www.maretec.mohid.com/ww3/>

Zona Envolvente

Zona envolvente consiste num núcleo urbano consolidado. Sítio da Rede Natura 2000 (PTCON0056 – Peniche-Santa Cruz).

Risco Arribas:	Moderado
-----------------------	----------

Delimitação da Água Balnear e Localização do Ponto de Monitorização



Coordenadas do Ponto de Monitorização:

Frente ao paredão da muralha Sul da Pousada de Juventude.

Latitude 39,26687°; Longitude -9,33684°.

Sistema de Coordenadas: ETRS89.

Avaliação da Qualidade da Água Balnear

Durante a época balnear são monitorizados indicadores microbiológicos de contaminação fecal pela ARH do Tejo, I.P., nas águas balneares designadas da sua área de intervenção, de acordo com a legislação em vigor, Decreto-Lei 135/09, de 3 de Junho, com as alterações introduzidas pelo Decreto-Lei 113/2012, de 23 de Maio. As águas balneares são classificadas de acordo com os níveis destes indicadores na água. Os *standards* europeus utilizados para classificar as águas balneares surgem de recomendações da Organização Mundial de Saúde e estão relacionados com questões de saúde pública. Os resultados da monitorização desta água balnear e mais informação sobre a avaliação da qualidade das águas balneares pode ser encontrada no sítio da APA: www.apambiente.pt e www.snirh.pt.

Avaliação da Qualidade da Água Balnear entre 2009 e 2013

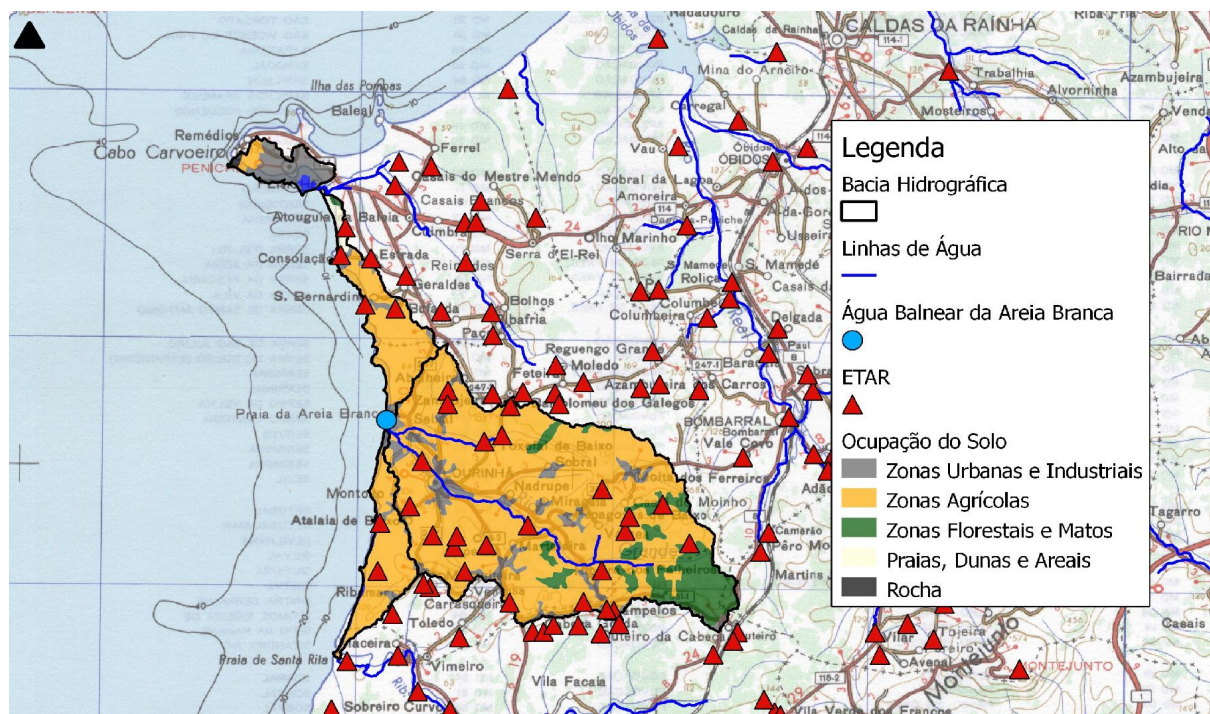
Ano	2009	2010	2011	2012	2013
Classificação	Boa*	Boa*	Excelente**	Excelente**	Excelente**

* Classificação segundo o Decreto-Lei nº236/98, de 1 de Agosto.

** Classificação segundo o Decreto-Lei nº135/09, de 3 de Junho (que substitui o anterior), com as alterações introduzidas pelo Decreto-Lei nº 113/2012, de 23 de Maio.

Descrição da Bacia de Drenagem

O uso do solo na bacia drenante desta água balnear é principalmente agrícola, com alguns aglomerados urbanos. Há uma elevada ocupação urbana da faixa costeira.



Identificação das fontes potenciais de poluição, avaliação do risco e medidas de gestão

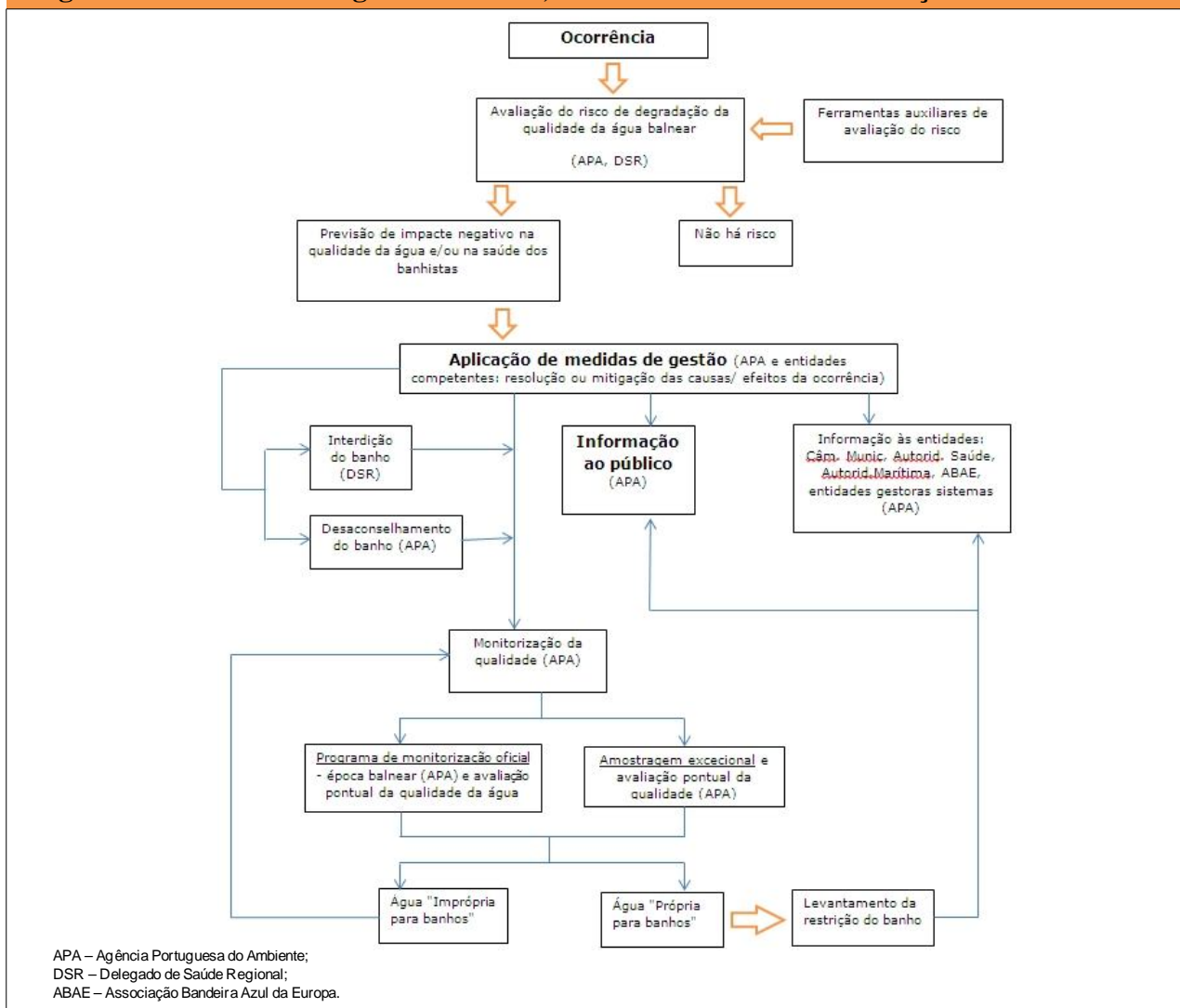
Potenciais Fontes de Poluição

A contaminação fecal pode ter origem principalmente através do Rio Grande, afluente a Sul da praia, em alturas de precipitação intensa ou quando é necessário abrir a foz ao mar. O risco de contaminação é baixo, tendo em conta o histórico de qualidade desta água.

Risco de Ocorrência de Episódios de Poluição de Curta Duração

Risco baixo, podendo no entanto ocorrer devido ao caudal excessivo do rio afluente em situações de precipitação ou em caso de necessidade de abertura da foz. Estas situações não devem durar mais do que 1 a 2 dias, dependendo do tempo da chuvada.

Diagrama de Gestão das Águas Balneares, Sistema de Alerta e Informação ao Público



Implementação de um Sistema de Alerta

Em caso de risco de ocorrência de fenómenos de poluição, será colocado um aviso a desaconselhar o banho.

Avaliação do risco de proliferação de organismos potencialmente patogénicos

Cianobactérias	Improvável
Fitoplâncton	Improvável
Macroalgas	Improvável
Medidas de Gestão	
Em caso de sintomas de bloom de fitoplâncton ou cianobactérias, desaconselhar a prática de banhos, ativar um programa de monitorização e alertar os serviços de saúde. Em caso de presença de excesso de macroalgas deve ser ativada a limpeza imediata da água e do areal.	

Identificação das Autoridades Competentes

Gestão da Água Balnear	APA, I.P./ ARH do Tejo e Oeste	Av. Almirante Gago Coutinho, nº 30 - 1049-066 Lisboa Tel: 218430400 Fax: 218430404 Correio electrónico: geral@apambiente.pt arht.geral@apambiente.pt Praça José Máximo da Costa 2534-500 Lourinhã Tel: (+351) 261410101 Fax: (+351) 261410108 Email: geral@cm-lourinha.pt
Autarquia	C.M. Lourinhã	Convento S. Miguel das Gaeiras, 2510-718 Óbidos Tel: (+351) 262955200 Fax: (+351) 262955201 Email: geral@aguasdoeste.com
Saneamento	Águas do Oeste	Av. Estados Unidos da América, nº 77 - 1749 - 096 Lisboa Tel: (+351) 218424862 Fax: (+351) 218499785 Email: portal.arslvt@arslvt.min-saude.pt
Autoridade de Saúde	A.R.S. Lisboa	Rua Baluarte Misericórdia, 2520 - 239 Peniche Tel: (+351) 262784109 Fax: (+351) 262784767 Email: capitania.peniche@marinha.pt
Autoridade marítima	Capitania do Porto de Peniche	

Ficha Técnica**Título**

Perfil de água balnear da Areia Branca

Resumo

Este documento apresenta o primeiro perfil de água balnear realizado para a Areia Branca

Autor

APA, I.P./ ARH do Tejo e Oeste

Data de Produção

Março de 2011 (atualização em Junho de 2014)

Data de Revisão

Março de 2015

Motivo de Revisão

De acordo com o art.º 9º do Decreto-Lei 135/2009, de 3 de Junho, com as alterações introduzidas pelo Decreto-Lei 113/2012, de 23 de Maio, os perfis serão revistos se a classificação da água balnear se alterar ou se existirem alterações significativas na água balnear ou na zona envolvente. Classificação Boa – revisão de 4 em 4 anos; Aceitável - 3 em 3 anos; Má - 2 em 2 anos. Os perfis serão ainda atualizados se forem identificadas outras fontes de poluição.

Fontes de Informação Relevante

APA, I.P./ ARH do Tejo e Oeste	Informação sobre a qualidade pontual das águas balneares. Informação sobre Perfis de Água Balnear.	www.apambiente.pt
SNIRH	Informação sobre águas balneares e qualidade das águas balneares.	www.snirh.pt
EEA	Informação sobre Ambiente na União Europeia.	www.eea.europa.eu/

Lisboa, Junho de 2014