



## Perfil de Água Balnear do Porto Novo

### Identificação da Água Balnear

<b>Nome da Água Balnear</b>	PORTO NOVO
<b>Código da Água Balnear</b>	PTCT8Q
<b>Ano de Identificação</b>	2010
<b>Categoria/Tipo</b>	Água balnear costeira/Costa Atlântica Mesotidal Moderadamente Exposta
<b>Nome da Zona Costeira</b>	Costa de Torres Vedras

### Fotografia



Fonte: APA/ ARHTO

### Localização Geográfica e Administrativa da Água Balnear

<b>País</b>	Portugal
<b>Distrito</b>	Lisboa
<b>Concelho</b>	Torres Vedras
<b>Freguesia</b>	A dos Cunhados
<b>Nome Bacia Hidrográfica</b>	Bacia Hidrográfica das Ribeiras do Oeste
<b>Código Bacia Hidrográfica</b>	PTRH4
<b>Nome da Massa de Água</b>	CWB-II-4
<b>Código da Massa de Água</b>	PTCOST10



## Descrição da Água Balnear e Zona Envoltente

### Características da Água Balnear

Praia de média dimensão. É rodeada por arribas, formando uma pequena baía de mar calmo, onde desagua o rio Alcabrichel. Nas redondezas podem ser encontradas grutas com vestígios pré-históricos. Torres Vedras hasteia desde 2009 o galardão *QualityCoast* (saiba mais em [www.qualitycoast.info](http://www.qualitycoast.info)).

**Tipologia da Praia:** Tipo 2 - Praia não urbana com uso intensivo

**Tipo de substrato:** Arenoso

**Extensão da frente de praia:** 280

**Acessos viários:** Estrada Municipal ao longo do aglomerado urbano. Estacionamento regularizado à entrada do lugar.

**Acessos pedonais:**

**Afluência:** Média

**Declive da zona de banhos:** Suave

**Atividades Recreativas:** Pesca desportiva

**Instrumento de Ordenamento:** POOC Alcobaça-Mafra

### Equipamentos e Serviços

<b>Vigilância:</b>	Sim	<b>Posto Socorros:</b>	Sim	<b>Recolha de Lixo:</b>	Sim
<b>Sanitários:</b>	Sim	<b>Duche:</b>	Sim	<b>Limpeza de Praia:</b>	Sim
<b>Acesso deficientes:</b>	Sim	<b>Animais domésticos:</b>	Não	<b>Painel informativo:</b>	Sim
<b>Apoios de praia:</b>	Sim	<b>Estacionamento:</b>	Sim	<b>Capacidade estacionamento:</b>	207

### Condições Hidrológicas e Meteorológicas

**Hidrodinâmica:**

**Regime de marés:** Maré semi-diurna. Mesotidal: 2-4m

**Temperatura da água:** Temperatura da água varia entre os 15°C e os 17°C na época balnear.

**Regime de ventos:** Ventos dominantes de Norte/Noroeste nos meses de verão

**Temperatura do ar:**

**Precipitação (época balnear):**

**Nº horas sol (época balnear):** 10h

Mais informação sobre marés pode ser consultada em: <http://www.hidrografico.pt/previsao-mares.php>

Mais informação sobre ondas pode ser consultada em: <http://www.maretec.mohid.com/ww3/>

### Zona Envoltente

**Risco Arribas:** Elevado



## Delimitação da Água Balnear e Localização do Ponto de Monitorização



### Coordenadas do Ponto de Monitorização:

Em frente aos restaurantes, na margem esquerda do Rio Alcabrichel.

Latitude 39,177834°; Longitude -9,356848°.

Sistema de Coordenadas: ETRS89.



## Avaliação da Qualidade da Água Balnear

Durante a época balnear são monitorizados indicadores microbiológicos de contaminação fecal pela ARH do Tejo, I.P., nas águas balneares designadas da sua área de intervenção, de acordo com a legislação em vigor, Decreto-Lei 135/09, de 3 de Junho, com as alterações introduzidas pelo Decreto-Lei 113/2012, de 23 de Maio. As águas balneares são classificadas de acordo com os níveis destes indicadores na água. Os *standards* europeus utilizados para classificar as águas balneares surgem de recomendações da Organização Mundial de Saúde e estão relacionados com questões de saúde pública. Os resultados da monitorização desta água balnear e mais informação sobre a avaliação da qualidade das águas balneares pode ser encontrada no sítio da APA: [www.apambiente.pt](http://www.apambiente.pt) e [www.snirh.pt](http://www.snirh.pt).

### Avaliação da Qualidade da Água Balnear entre 2008 e 2012

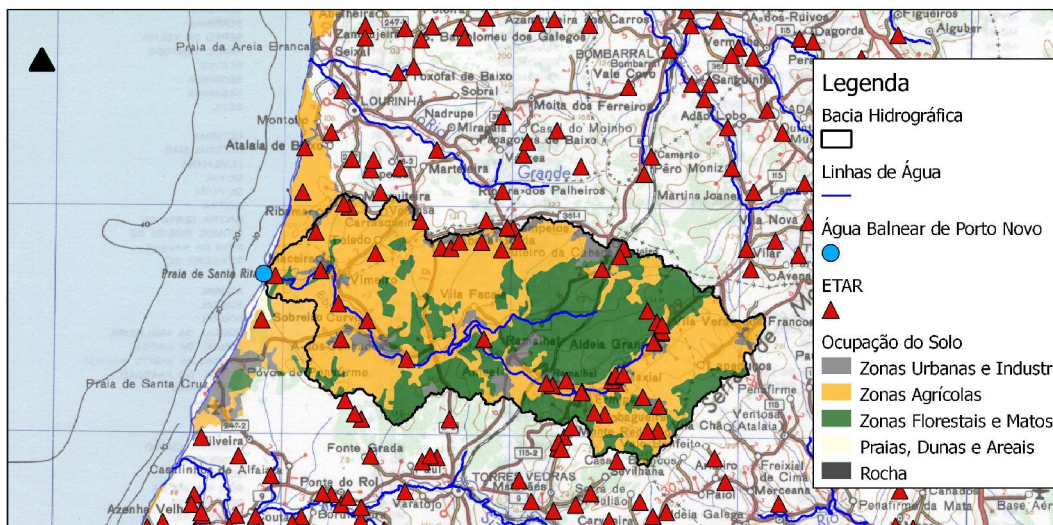
Ano	2008	2009	2010	2011	2012
Classificação			Boa*	Excelente**	Excelente**

\* Classificação segundo o Decreto-Lei nº236/98, de 1 de Agosto.

\*\*Classificação segundo o Decreto-Lei nº135/09, de 3 de Junho (que substitui o anterior), com as alterações introduzidas pelo Decreto-Lei nº 113/2012, de 23 de Maio.

## Descrição da Bacia de Drenagem

O uso do solo na bacia drenante desta água balnear é principalmente urbano, com algumas zonas agrícolas e pequenas manchas florestais.



## Identificação das fontes potenciais de poluição, avaliação do risco e medidas de gestão

### Potenciais Fontes de Poluição

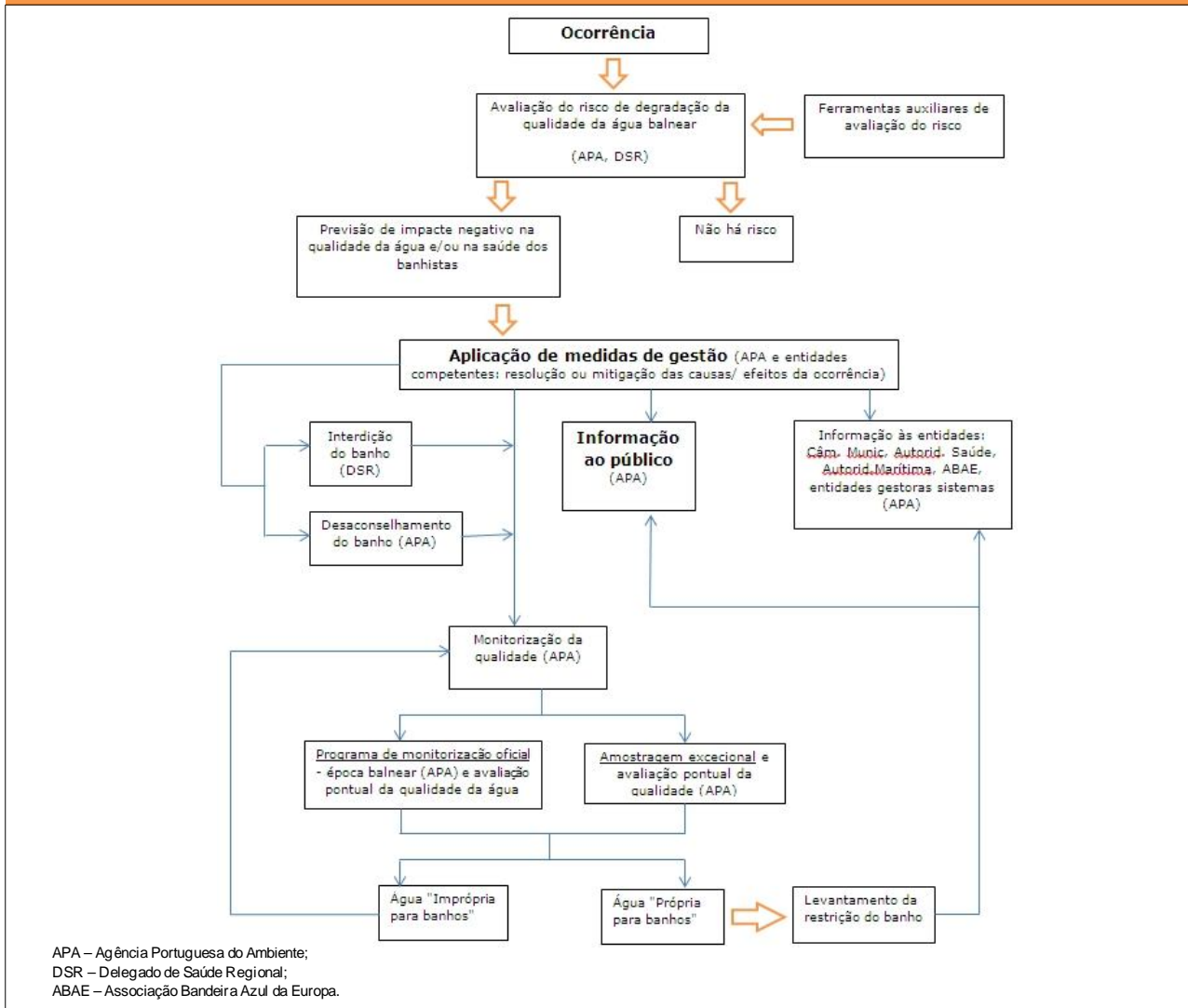
A contaminação fecal pode ter origem principalmente no rio Alcabrichel, afluente à praia, em situações de precipitação intensa ou quando é necessário abrir a foz ao mar. O risco de contaminação é muito baixo, tendo em conta o histórico de qualidade desta água balnear.

### Risco de Ocorrência de Episódios de Poluição de Curta Duração

Risco baixo, podendo no entanto ocorrer devido ao caudal excessivo do rio afluente em situações de precipitação ou em caso de necessidade de abertura da foz. Estas situações não devem durar mais do que 1 a 2 dias, dependendo do tempo da chuva.



## Diagrama de Gestão das Águas Balneares, Sistema de Alerta e Informação ao Público



## Implementação de um Sistema de Alerta

Em caso de risco de ocorrência de fenómenos de poluição, será colocado um aviso a desaconselhar o banho.

## Avaliação do risco de proliferação de organismos potencialmente patogénicos

<b>Cianobactérias</b>	Improvável
<b>Fitoplâncton</b>	Improvável
<b>Macroalgas</b>	Improvável

### Medidas de Gestão

Em caso de sintomas de bloom de fitoplâncton ou cianobactérias, desaconselhar a prática de banhos, ativar um programa de monitorização e alertar os serviços de saúde. Em caso de presença de excesso de macroalgas deve ser ativada a limpeza imediata da água e do areal.



## Identificação das Autoridades Competentes

Gestão da Água Balnear	APA, I.P./ ARH do Tejo e Oeste	Av. Almirante Gago Coutinho, nº 30 - 1049-066 Lisboa Tel: 218430400 Fax: 218430404 Correio electrónico: geral@apambiente.pt arht.geral@apambiente.pt Av.ª 5 de Outubro, 2560-270 Torres Vedras (+351) 261310400 (+351) 261310401 geral@cm-tvedras.pt
Autarquia	C.M. Torres Vedras	Convento S. Miguel das Gaeiras, 2510-718 Óbidos (+351) 262955200 (+351) 262955201 geral@aguasdooeste.com
Saneamento	Águas do Oeste	Av. Estados Unidos da América, nº 77 - 1749 - 096 Lisboa (+351) 218424846 (+351) 218499769 portal.arslvt@arslvt.min-saude.pt
Autoridade de Saúde	A.R.S. Lisboa	Rua Baluarte Misericórdia, 2520 - 239 Peniche (+351) 262784109 (+351) 262784767 capitania.peniche@marinha.pt
Autoridade marítima	Capitania do Porto de Peniche	

## Ficha Técnica

### Título

Perfil de água balnear de Porto Novo

### Resumo

Este documento apresenta o primeiro perfil de água balnear realizado para Porto Novo

### Autor

APA, I.P./ ARH do Tejo e Oeste

### Data de Produção

Março de 2011 (atualização em Maio de 2013)

### Data de Revisão

Março de 2015

### Motivo de Revisão

De acordo com o art.º 9º do Decreto-Lei 135/2009, de 3 de Junho, com as alterações introduzidas pelo Decreto-Lei 113/2012, de 23 de Maio, os perfis serão revistos se a classificação da água balnear se alterar ou se existirem alterações significativas na água balnear ou na zona envolvente. Classificação Boa – revisão de 4 em 4 anos; Aceitável - 3 em 3 anos; Má - 2 em 2 anos. Os perfis serão ainda atualizados se forem identificadas outras fontes de poluição.



MINISTÉRIO DA AGRICULTURA,  
DO MAR, DO AMBIENTE  
E DO ORDENAMENTO DO TERRITÓRIO



AGÊNCIA  
PORTUGUESA  
DO AMBIENTE

Administração da Região  
Hidrográfica do Tejo e Oeste

## Fontes de Informação Relevante

APA, I.P./ ARH do Tejo e Oeste	Informação sobre a qualidade pontual das águas balneares. Informação sobre Perfis de Água Balnear.	<a href="http://www.apambiente.pt">www.apambiente.pt</a>
SNIRH	Informação sobre águas balneares e qualidade das águas balneares.	<a href="http://www.snirh.pt">www.snirh.pt</a>
EEA	Informação sobre Ambiente na União Europeia.	<a href="http://www.eea.europa.eu/">www.eea.europa.eu/</a>

---

Lisboa, Maio de 2013